

6. විවික්ත දත්ත මගින් දැක්වෙන විචල්‍ය තුනක් නිවැරදි ව සඳහන් වන පිළිතුර කුමක් ද?
 (1) සංචාරකයින්ගේ පැමිණීම, විල් සංඛ්‍යාව, පවුලේ ළමයින් සංඛ්‍යාව
 (2) උස, භූමි පරිහරණය, දුර
 (3) වර්ෂණය, උන්නතාංශය, පාංශු තෙතමනය
 (4) බර, භූමි පරිහරණය, වාෂ්පීකරණය
 (5) පාංශු තෙතමනය, වාෂ්පීකරණය, කාලය (.....)
7. දත්ත සමූහයක විසරණය දැක්වීම සඳහා භාවිත මිනුම් දෙකක් වන්නේ,
 (1) අන්තර් වතුර්ථක පරාසය සහ මධ්‍යන්‍ය අපගමනයයි.
 (2) පරාසය සහ සමුච්චිත සංඛ්‍යාතයයි.
 (3) මධ්‍යස්ථය සහ ප්‍රතිශතකයයි.
 (4) සම්මත අපගමනය සහ මධ්‍යන්‍යයයි.
 (5) මාතය සහ ඉහළ වතුර්ථකයයි. (.....)
8. වර්ෂ කිහිපයක ශ්‍රී ලංකාවේ සහල් නිෂ්පාදනය හා සහල් ආනයනය එකවර දැක්වීම සඳහා වඩාත් යෝග්‍ය ප්‍රස්තාරය වන්නේ,
 (1) සංයුක්ත තීරු ප්‍රස්තාරයයි. (2) ද්විත්ව තීරු ප්‍රස්තාරයයි.
 (3) සංයුක්ත රේඛා ප්‍රස්තාරයයි. (4) සරල සිරස් තීරු ප්‍රස්තාරයයි.
 (5) සංඛ්‍යාත බහුඅස්‍රයයි. (.....)
9. භූගෝලීය තොරතුරු පද්ධතියක (GIS) වැදගත් දත්ත යෙදවුම් ක්‍රම දෙකක් වන්නේ,
 (1) අංකිතකරණය සහ ගෝලීය ස්ථානගත කිරීමේ පද්ධතිය (GPS) ය.
 (2) අංකිතකරණය සහ ප්‍රස්තාරය ය.
 (3) ගෝලීය ස්ථානගත කිරීමේ පද්ධතිය සහ මුද්‍රණය ය.
 (4) සංඛ්‍යාත වගු සහ වාර්තා ය.
 (5) අංකිත දත්ත ගොනු සහ සිතියම් ය. (.....)
10. අවකාශීය දත්ත ග්‍රහණය, ගබඩා කිරීම, හැසිරවීම, විශ්ලේෂණය සහ ප්‍රදර්ශනය සඳහා භාවිත වන ස්වයංක්‍රීය ශිල්පීය ක්‍රමයක් වන්නේ,
 (1) ගෝලීය ස්ථානගත කිරීමේ පද්ධතියයි.
 (2) භූගෝලීය තොරතුරු පද්ධතියයි.
 (3) දුරස්ථ සංවේදනයයි.
 (4) ගුවන් ඡායා රූපයයි.
 (5) ලැන්ඩ්සැට් (Landsat) ප්‍රතිබිම්බයයි. (.....)
11. අපරිවර්තී ගෝලයේ සීමා ආසන්න වශයෙන් නිවැරදි ව දැක්වෙන්නේ පහත සඳහන් කවර පිළිතුරෙහි ද?
 (1) කි.මී. 18 - කි.මී. 40 (2) කි.මී. 10 - කි.මී. 60
 (3) කි.මී. 14 - කි.මී. 50 (4) කි.මී. 16 - කි.මී. 80
 (5) කි.මී. 10 - කි.මී. 40 (.....)
12. වායුගෝලීය සංයුතියෙහි අඩංගු බහුලතම වායු වර්ග දෙකක් වන්නේ,
 (1) නයිට්‍රජන් සහ ඔක්සිජන් ය. (2) නයිට්‍රජන් සහ කාබන්ඩයොක්සයිඩ් ය.
 (3) ඔක්සිජන් සහ මිතේන් ය. (4) ඔක්සිජන් සහ ඕසෝන් ය.
 (5) හීලියම් සහ ක්‍රිප්ටෝන් ය. (.....)
13. වායුගෝලීය 'සාමාන්‍ය සංසරණය' හටගැනීමට ප්‍රධාන වශයෙන් බලපාන සාධකය වන්නේ,
 (1) භූමිය හා සාගරය අතර පීඩන අනුක්‍රමණ බලයේ වෙනස ය.
 (2) අක්ෂාංශගතව අඩු හා වැඩි පීඩන තීරු පිහිටීම ය.
 (3) පහළ අක්ෂාංශ ප්‍රදේශවල ඇති වන සර්ෂණ බලය ය.
 (4) විවිධ අක්ෂාංශවල පවතින කොරියෝලිස් බලයේ වෙනස්කම් ය.
 (5) විවිධ අක්ෂාංශවල දී ඇති වන කේන්ද්‍රාපසාරී බලවේගය ය. (.....)
14. ගංගා බාදනයේ තීව්‍රතාව ප්‍රධාන වශයෙන් තීරණය වන්නේ,
 (1) බෑවුමේ ස්වභාවය සහ භූ විද්‍යාත්මක ව්‍යුහය අනුව ය.
 (2) බෑවුමේ ස්වභාවය සහ ගංදඟර අනුව ය.
 (3) බාදිත ද්‍රව්‍යයේ ස්වභාවය හා ගංදඹ අනුව ය.
 (4) ගංකණ්ඩ් සහ ගංදඹ අනුව ය.
 (5) ඩෙල්ටා සහ පිටාර තැනි අනුව ය. (.....)

Department of Examinations, Sri Lanka

15. කඳු ග්ලැසියර මගින් නිර්මාණය වන බාදිත භූ රූපයක් වන්නේ,
 (1) සොයිගම ය. (2) මොරේන ය. (3) එස්කර ය.
 (4) ඩ්‍රම්ලින ය. (5) ලම්බ නිම්න ය. (.....)
16. අවසාදිත හා ආග්නේය පාෂාණ විපරිතකරණයෙන් නිර්මාණය වන පාෂාණ වර්ග දෙකක් නිවැරදි ව දැක්වෙන්නේ පහත සඳහන් කවර පිළිතුරෙහි ද?
 (1) නයිස් සහ කිරිගරුඬ (2) ග්‍රැනයිට් සහ කිරිගරුඬ
 (3) බැසෝල්ට් සහ කිරිගරුඬ (4) හුනුගල් සහ ඩොලමයිට්
 (5) ගැබ්රෝ සහ ඩොලමයිට් (.....)
17. ආතතිය වලනවල බලපෑමෙන් ඇති වන භූ රූප තුනක් නිවැරදි ව දැක්වෙන්නේ පහත සඳහන් කවර පිළිතුරෙහි ද?
 (1) උලැඟි විභේදය, සුවිභේදය සහ උඩු නැම්ම
 (2) උලැඟි විභේදය, සාමාන්‍ය විභේදය සහ යටි නැම්ම
 (3) සාමාන්‍ය විභේදය, සුවිභේදය සහ යටි නැම්ම
 (4) උලැඟි විභේදය, සුවිභේදය සහ සෝපාණ විභේදය
 (5) උලැඟි විභේදය, යටි නැම්ම සහ හෝස්ටය (.....)
18. පසෙහි ප්‍රධාන භෞතික ගුණාංග වන්නේ,
 (1) වර්ණය, ව්‍යුහය සහ තෙතමනයයි.
 (2) වර්ණය, ව්‍යුහය සහ ලවණතාවයි.
 (3) ව්‍යුහය, තෙතමනය සහ ආම්ලිකතාවයි.
 (4) වර්ණය, ආම්ලිකතාව සහ ලවණතාවයි.
 (5) ආම්ලිකතාව, ව්‍යුහය සහ වර්ණයයි. (.....)
19. උස්බිම් ශ්‍රේණියට අයත් විපරිත පාෂාණවලින් සමන්විත ශ්‍රී ලංකාවේ ස්ථාන තුනක් දැක්වෙන පිළිතුර කුමක් ද?
 (1) රක්වාන කඳු, මධ්‍යම කඳුකරය සහ තබ්බේව
 (2) මධ්‍යම කඳුකරය, රක්වාන කඳු සහ කතරගම කඳු
 (3) රක්වාන කඳු, කතරගම කඳු සහ ආඨිගම
 (4) කතරගම කඳු, තබ්බේව සහ ආඨිගම
 (5) තබ්බේව, ආඨිගම සහ පල්ලම (.....)
20. ලෝකයේ නිවර්තන වැසි වනාන්තර ප්‍රධාන වශයෙන් දැකිය හැකි වන්නේ,
 (1) බ්‍රසීලය, මියන්මාරය, වියට්නාමය සහ දකුණු අප්‍රිකාවේ ය.
 (2) බ්‍රසීලය, මියන්මාරය, මධ්‍යම ඉන්දියාව සහ දකුණු අප්‍රිකාවේ ය.
 (3) මධ්‍යම ඉන්දියාව, මැලේසියාව, මධ්‍යම චීන සහ කැලිෆෝනියාවේ ය.
 (4) බ්‍රසීලය, සයරේ, කැලිෆෝනියාව සහ දකුණු දිග ඕස්ට්‍රේලියාවේ ය.
 (5) බ්‍රසීලය, මියන්මාරය, ලාඕස් සහ තායිලන්තයේ ය. (.....)
21. පළල් වූ පාදයක් සමඟ ඉහළට යන විට පළලින් අඩු වී යන වයස් කාණ්ඩ සහිත ජනසංඛ්‍යා පිරමීඩයකින් හැඟවෙන්නේ ජනසංඛ්‍යාව,
 (1) ශීඝ්‍රයෙන් අඩු වන බව ය. (2) ශීඝ්‍රයෙන් වැඩි වන බව ය.
 (3) සෙමෙන් අඩු වන බව ය. (4) වර්තමාන මට්ටමෙහි ස්ථාවර වන බව ය.
 (5) ප්‍රශස්ථ මට්ටමක් කරා ලඟා වන බව ය. (.....)
22. වර්තමානයේ ලෝකයේ මුළු ජන සංඛ්‍යාවෙන් ආසන්න ලෙස කුමන ප්‍රතිශතයක් සංවර්ධනය වෙමින් පවත්නා රටවල වාසය කරන්නේ ද?
 (1) 25% (2) 35% (3) 40% (4) 50% (5) 80% (.....)
23. තෘතීයික ආර්ථික ක්‍රියාකාරකමක් දැක්වෙන්නේ පහත සඳහන් කුමන පිළිතුරෙහි ද?
 (1) හස්ත කර්මාන්ත ශිල්පියකු සේ වැඩ කිරීම
 (2) බස් රියදුරකු සේ වැඩ කිරීම
 (3) ටීන් මාළු ඇසුරුම් කම්හලක වැඩ කිරීම
 (4) යකඩ හා වානේ කර්මාන්ත ශාලාවක කම්කරුවකු වීම
 (5) ගොවියකු ලෙස වගාව සඳහා බිම් සකස් කිරීම (.....)
24. සල ගොවිතැන් ක්‍රමය වඩාත් නිවැරදි ලෙස විස්තර කරන්නේ පහත දැක්වෙන කුමන වගන්තියෙහි ද?
 (1) වෙළෙඳපොළ ඉල්ලුම අනුව වසරින් වසර හෝගය වෙනස් කරන ඒක හෝග වගා ක්‍රමයකි
 (2) වසර කිහිපයක් වගා කොට එය අත්හැර වෙනත් භූමියක් තෝරා වගා කෙරෙන පාරිභෝගික ගොවිතැන් ක්‍රමයකි
 (3) එකම භූමියක හෝග වගාව ද සත්ත්ව පාලනය ද කරගෙන යන සියුම් ගොවිතැන් ක්‍රමයකි
 (4) නිවර්තන ප්‍රදේශවල හෙල් මළ ක්‍රමයට වගා කරන ගොවිතැන් ක්‍රමයකි
 (5) එක් ගොදුරු බිමක සිට නවත් ගොදුරු බිමක් කරා සත්ත්වයින් ගෙන යන සංක්‍රාමී කෘෂිකාර්මික ක්‍රමයකි (.....)

Department of Examinations, Sri Lanka

25. ලෝකයේ ප්‍රධානතම ජන සංකේන්ද්‍රණ හතරක් දැක්වෙන නිවැරදි පිළිතුර කුමක් ද?
 (1) නැගෙනහිර ආසියාව, දකුණු අප්‍රිකාව, දකුණු යුරෝපය, ඊසානදිග උතුරු ඇමෙරිකාව
 (2) නැගෙනහිර ආසියාව, දකුණු ආසියාව, වයඹදිග යුරෝපය, දකුණු අප්‍රිකාව
 (3) අග්නිදිග ආසියාව, දකුණු ආසියාව, ඊසානදිග උතුරු ඇමෙරිකාව, මධ්‍යම ඇමෙරිකාව
 (4) නැගෙනහිර ආසියාව, දකුණු ආසියාව, වයඹදිග යුරෝපය, ඊසානදිග උතුරු ඇමෙරිකාව
 (5) වයඹදිග යුරෝපය, බටහිර උතුරු ඇමෙරිකාව, නැගෙනහිර ආසියාව, දකුණු ආසියාව (.....)
26. ජනසංඛ්‍යාව අනුව 2025 වසරේ දී ලෝකයේ විශාලතම නගර දෙක දැක්වෙන නිවැරදි පිළිතුර කුමක් ද?
 (1) ලන්ඩනය සහ ටෝකියෝ (2) ටෝකියෝ සහ මුම්බායි
 (3) නිව්‍යෝර්ක් සහ මුම්බායි (4) ටෝකියෝ සහ ඩකා
 (5) මුම්බායි සහ කල්කටා (.....)
27. ශ්‍රී ලංකාවේ නාගරික ජනසංඛ්‍යාව වැඩි ම සහ අඩු ම දිස්ත්‍රික් දෙක පිළිවෙළින් පෙන්වන නිවැරදි පිළිතුර වන්නේ,
 (1) කොළඹ සහ හම්බන්තොට ය. (2) කොළඹ සහ කෑගල්ල ය.
 (3) ගම්පහ සහ හම්බන්තොට ය. (4) කොළඹ සහ නුවරඑළිය ය.
 (5) මහනුවර සහ කෑගල්ල ය. (.....)
28. වර්තමානයේ ලෝකයේ උක් සිති නිෂ්පාදනය කරනු ලබන ප්‍රධාන රටවල් දෙක වන්නේ,
 (1) බ්‍රසීලය සහ මෙක්සිකෝවයි. (2) බ්‍රසීලය සහ තායිලන්තයයි.
 (3) බ්‍රසීලය සහ ඉන්දියාවයි. (4) බ්‍රසීලය සහ පාකිස්තානයයි.
 (5) ඉන්දියාව සහ චීනයයි. (.....)
29. 'අයිනු' (Ainu) ආදිවාසී ජනයා වාසය කරනු ලබන රට වන්නේ,
 (1) ඉන්දියාවයි. (2) දකුණු අප්‍රිකාවයි.
 (3) නවසීලන්තයයි. (4) ඕස්ට්‍රේලියාවයි.
 (5) ජපානයයි. (.....)
30. වර්ෂ 2013 දී දකුණු ආසියාවේ ඉහළතම මානුෂ සංවර්ධන දර්ශකය හිමිකර ගත් රටවල් දෙක වන්නේ,
 (1) මාලදිවයින සහ භූතානයයි. (2) මාලදිවයින සහ ඉන්දියාවයි.
 (3) ශ්‍රී ලංකාව සහ මාලදිවයිනයි. (4) ශ්‍රී ලංකාව සහ නේපාලයයි.
 (5) මාලදිවයින සහ බංග්ලාදේශයයි. (.....)

* *

Department of Examinations, Sri Lanka

ශ්‍රී ලංකා විභාග දෙපාර්තමේන්තුව ශ්‍රී ලංකා විභාග දෙපාර්තමේන්තුව ශ්‍රී ලංකා විභාග දෙපාර්තමේන්තුව ශ්‍රී ලංකා විභාග දෙපාර්තමේන්තුව ශ්‍රී ලංකා විභාග දෙපාර්තමේන්තුව
 இலங்கைப் பரீட்சைத் திணைக்களம் இலங்கைப் பரීட்சைத் திணைக்களம் இலங்கைப் பரීட்சைத் திணைக்களம் இலங்கைப் பரීட்சைத் திணைக்களம் இலங்கைப் பரීட்சைத் திணைக்களம்
 Department of Examinations, Sri Lanka Department of Examinations, Sri Lanka Department of Examinations, Sri Lanka Department of Examinations, Sri Lanka Department of Examinations, Sri Lanka
 இலங்கைப் பரීட்சைத் திணைக்களம் இலங்கைப் பரීட்சைத் திணைக்களம் இலங்கைப் பரීட்சைத் திணைக்களம் இலங்கைப் பரීட்சைத் திணைக்களம் இலங்கைப் பரීட்சைத் திணைக்களம்
 Department of Examinations, Sri Lanka Department of Examinations, Sri Lanka Department of Examinations, Sri Lanka Department of Examinations, Sri Lanka Department of Examinations, Sri Lanka

අධ්‍යයන පොදු සහතික පත්‍ර (උසස් පෙළ) විභාගය, 2015 අගෝස්තු
கல்விப் பொதுத் தராதரப் பத்திர (உயர் தர)ப் பரீட்சை, 2015 ஆகஸ்ட்
General Certificate of Education (Adv. Level) Examination, August 2015

භූගෝල විද්‍යාව I
 புவிப்பியல் I
 Geography I

22 S I

II කොටස

උපදෙස්:
 * පළමුවැනි ප්‍රශ්නයටත්, දෙක හා තුන ප්‍රශ්නවලින් එකක් තෝරාගෙන ප්‍රශ්න දෙකකට පමණක් පිළිතුරු සපයන්න.
 * 1 : 50 000 පල්ලේගම භූ ලක්ෂණ සිතියමෙන් කොටසක් හා ප්‍රස්තාර කඩදාසි දෙකක් ඔබට සපයා ඇත.

1. ශ්‍රී ලංකා මිනින්දෝරු දෙපාර්තමේන්තුව විසින් ප්‍රකාශයට පත් කරන ලද 1:50 000 පරිමාණයේ පල්ලේගම භූ ලක්ෂණ සිතියමෙන් කොටසක් ඔබට සපයා ඇත. එහි සමෝච්ච රේඛා අන්තරය මීටර 20 කි. මෙම සිතියම පදනම් කර ගනිමින් පහත දැක්වෙන ප්‍රශ්නවලට පිළිතුරු සපයන්න.

සැලකිය යුතුයි:
 * පිළිතුරු සිතියමෙහි ලිවිය යුතු නො වේ.
 * ප්‍රශ්න අංකය සහ අදාළ උපකොටස්වල අංක පිළිතුරු පත්‍රයේ පැහැදිලි ව සඳහන් කළ යුතු ය.
 * සිතියම ඔබේ පිළිතුරු පත්‍රයට ඇමිණිය යුතු නො වේ.

- (i) සිතියම ප්‍රදේශයෙහි වැඩි ම උච්චත්වයක් ඇති ස්ථානයෙහි උස මීටරවලින් දක්වන්න. (ලකුණු 01 යි)
 - (ii) සිතියමෙහි ලකුණු කර ඇති AB සහ CD රේඛා ඔස්සේ තිබෙන බැවුම් වර්ග හඳුනාගෙන නම් කරන්න. (ලකුණු 02 යි)
 - (iii) සිතියමෙහි අංක 1 හා 2 වතුරපු තුළ දැක්වෙන මානව ජනාවාස වර්ග හඳුනාගෙන නම් කරන්න. (ලකුණු 02 යි)
 - (iv) වතුරපු අංක 3 හි දැක්වෙන වැව 1 : 25 000 පරිමාණයෙන් නැවත අඳින්න. (ලකුණු 04 යි)
 - (v) සිතියම ප්‍රදේශයෙහි ජලවහන රටාව සැකෙවින් විස්තර කරන්න. (ලකුණු 03 යි)
 - (vi) සිතියම ප්‍රදේශයේ වී ගොවිතැන ව්‍යාප්තිය කෙරෙහි බලපා ඇති සාධක සාකච්ඡා කරන්න. (ලකුණු 04 යි)
 - (vii) සිතියම ප්‍රදේශයේ බටහිර අර්ධයෙහි කෘෂිකාර්මික කටයුතු හා මානව ජනාවාස ව්‍යාප්ත නොවීමට බලපාන ලද ප්‍රධාන හේතු සාකච්ඡා කරන්න. (ලකුණු 04 යි)
2. (i) භූගෝලීය තොරතුරු පද්ධතියක (GIS) මූලිකාංග යනු මොනවා දැයි සඳහන් කරන්න. (ලකුණු 02 යි)
- (ii) භූගෝලීය තොරතුරු පද්ධති ඵලදායී ලෙස භාවිත කිරීමේ දී අවශ්‍ය වන වැදගත් මූලිකාංග තුනක් විස්තර කරන්න. (ලකුණු 06 යි)
- (iii) දත්ත කළමනාකරණය හා විශ්ලේෂණය සම්බන්ධයෙන් භූගෝලීය තොරතුරු පද්ධතිවල ඇති වාසි විස්තර කරන්න. (ලකුණු 06 යි)
- (iv) නූතන සිතියම් විද්‍යාවේ, මෑතකාලීන සංවර්ධනයෙහි හඳුනාගත හැකි කැපීපෙනෙන ලක්ෂණ තුනක් විස්තර කරන්න. (ලකුණු 06 යි)

33785

Department of Examinations, Sri Lanka

3. වර්ෂ 2005 සිට 2013 තෙක් කාලය තුළ වර්ෂ පහක් සඳහා ශ්‍රී ලංකාවේ ප්‍රධාන කෘෂිකාර්මික අපනයන වර්ගවල වටිනාකම (රුපියල් බිලියනවලින්) වගු අංක 1 හි දක්වා ඇත.

වගු 1 :- 2005 සිට 2013 තෙක් ශ්‍රී ලංකාවේ කෘෂිකාර්මික අපනයන (රුපියල් බිලියනවලින්)

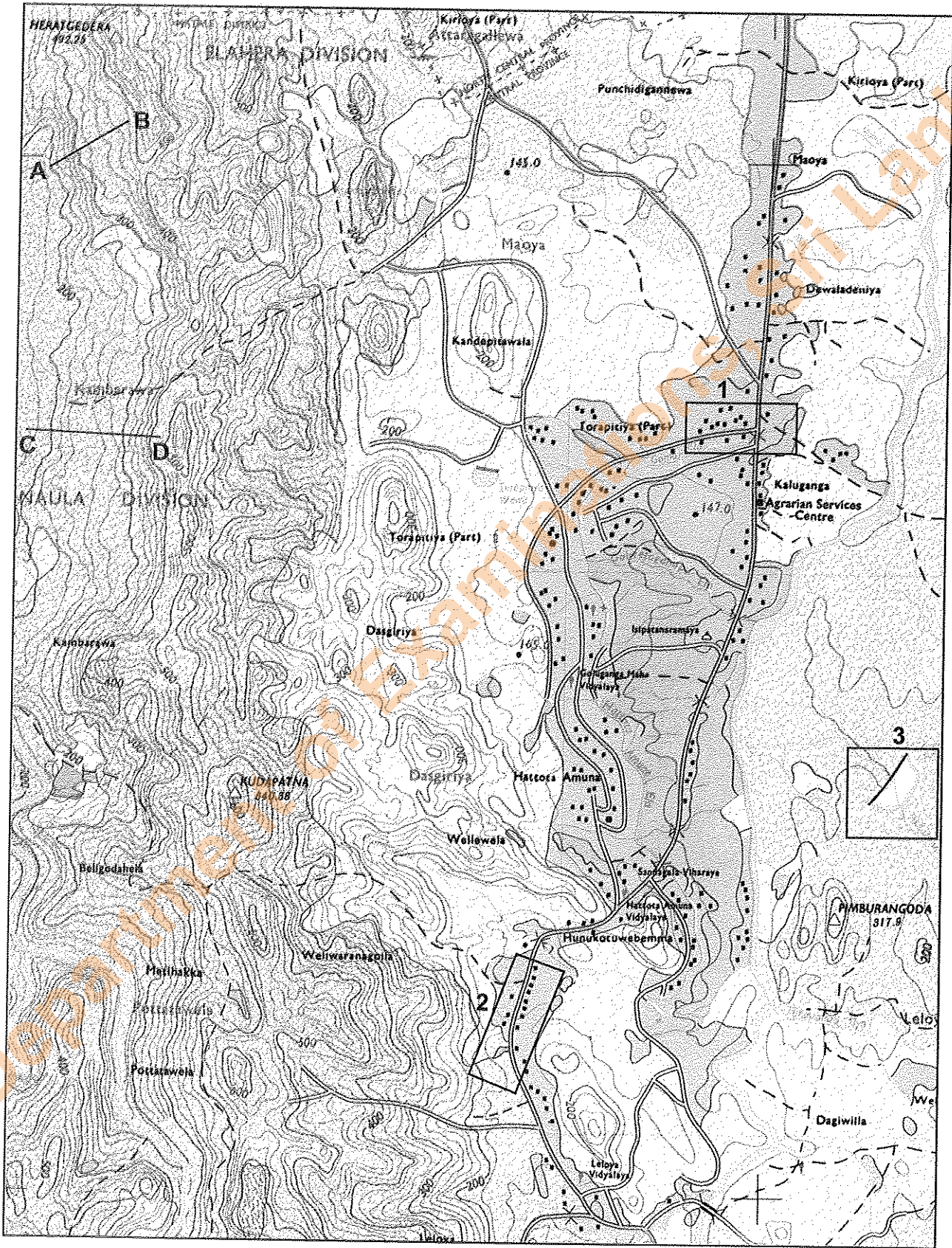
වර්ගය	2005	2007	2009	2011	2013
තේ	81.5	113.6	136.2	164.9	199.4
රබර්	4.7	12.1	11.3	22.8	9.2
පොල්	11.4	14.2	18.6	29.4	26.5
වෙනත් කෘෂිකාර්මික බෝග	18.4	42.7	43.9	62.4	98.8

මූලාශ්‍රය: Economic and Social Statistics of Sri Lanka, 2014

වගු අංක 1 හි දැක්වෙන දත්ත ඇසුරෙන් පහත සඳහන් ප්‍රශ්නවලට පිළිතුරු සපයන්න.

- (i) වගු අංක 1 හි දැක්වෙන දත්ත නිරූපණය සඳහා සංයුක්ත තීරු ප්‍රස්තාරයක් නිර්මාණය කරන්න. (ලකුණු 10 යි)
- (ii) එම ප්‍රස්තාරයෙන් හඳුනාගත හැකි ශ්‍රී ලංකාවේ කෘෂිකාර්මික අපනයනවල උපතනීන් තුනක් කෙටියෙන් දක්වන්න. (ලකුණු 06 යි)
- (iii) සංයුක්ත තීරු ප්‍රස්තාරය හැරුණු විට වගු අංක 1 හි දත්ත නිරූපණය සඳහා සුදුසු වෙනත් සිතියම් විද්‍යාත්මක ක්‍රමයක් රූප සටහන් සහිත ව කෙටියෙන් පැහැදිලි කරන්න. (ලකුණු 04 යි)

* * *



SCALE 1:50,000

සමෝච්ච රේඛා අන්තරය මීටර 20
 சமவயரக்கோடு இடைவெளி 20 மீற்றர்
 Contour Interval 20 metres

Department of Examinations, Sri Lanka

සියලු ම හිමිකම් ඇවිරිණි / முழுப் பதிப்புரிமையுடையது / All Rights Reserved

ශ්‍රී ලංකා විභාග දෙපාර්තමේන්තුව ශ්‍රී ලංකා විභාග දෙපාර්තමේන්තුව ශ්‍රී ලංකා විභාග දෙපාර්තමේන්තුව ශ්‍රී ලංකා විභාග දෙපාර්තමේන්තුව ශ්‍රී ලංකා විභාග දෙපාර්තමේන්තුව
 இலங்கைப் பரீட்சைத் திணைக்களம் இலங்கைப் பரීட்சைத் திணைக்களம் இலங்கைப் பரීட்சைத் திணைக்களம் இலங்கைப் பரීட்சைத் திணைக்களம் இலங்கைப் பரීட்சைத் திணைக்களம்
 Department of Examinations, Sri Lanka Department of Examinations, Sri Lanka Department of Examinations, Sri Lanka Department of Examinations, Sri Lanka Department of Examinations, Sri Lanka
 ශ්‍රී ලංකා විභාග දෙපාර්තමේන්තුව ශ්‍රී ලංකා විභාග දෙපාර්තමේන්තුව ශ්‍රී ලංකා විභාග දෙපාර්තමේන්තුව ශ්‍රී ලංකා විභාග දෙපාර්තමේන්තුව ශ්‍රී ලංකා විභාග දෙපාර්තමේන්තුව
 இலங்கைப் பரීட்சைத் திணைக்களம் இலங்கைப் பரීட்சைத் திணைக்களம் இலங்கைப் பரීட்சைத் திணைக்களம் இலங்கைப் பரීட்சைத் திணைக்களம் இலங்கைப் பரීட்சைத் திணைக்களம்
 Department of Examinations, Sri Lanka Department of Examinations, Sri Lanka Department of Examinations, Sri Lanka Department of Examinations, Sri Lanka Department of Examinations, Sri Lanka

අධ්‍යයන පොදු සහතික පත්‍ර (උසස් පෙළ) විභාගය, 2015 අගෝස්තු
 கல்விப் பொதுத் தராதரப் பத்திர (உயர் தர)ப் பரீட்சை, 2015 ஆகஸ்ட்
 General Certificate of Education (Adv. Level) Examination, August 2015

භූගෝල විද්‍යාව II புவிமியல் II Geography II	<table border="1" style="margin: auto;"> <tr> <td style="padding: 5px;">22</td> <td style="padding: 5px;">S</td> <td style="padding: 5px;">II</td> </tr> </table>	22	S	II	පැය තුනයි மூன்று மணித்தியாலம் Three hours
22	S	II			

ලපදෙස් :
 * එක් කොටසකින් අවම වශයෙන් ප්‍රශ්න දෙකක්වත් තෝරාගෙන, ප්‍රශ්න පහකට පමණක් පිළිතුරු සපයන්න.

I කොටස - භෞතික භූගෝල විද්‍යාව

1. (i) (අ) ගංගාවක දික් පැතිකඩ දක්වන කටු සටහනක් අඳින්න. (ලකුණු 02 යි)
- (ආ) දික් පැතිකඩෙහි ප්‍රධාන අදියර තුන ලකුණු කොට එම අදියර තුළ හඳුනාගත හැකි එක් ක්‍රියාවලියක් බැගින් නම් කරන්න. (ලකුණු 03 යි)
- (ii) ගංගාවක් තම අවසාදිත භාරය පරිවහනය කරන්නේ කුමන ආකාරවලින් දැයි කෙටියෙන් පැහැදිලි කරන්න. (ලකුණු 03 යි)
- (iii) බාදනය හේතු කොට ගෙන ගංගා නිම්නයක බිහි වන භූ ලක්ෂණ තුනක නිර්මාණ ක්‍රියාවලිය පැහැදිලි කරන්න. (ලකුණු 06 යි)
- (iv) අවසාදන ක්‍රියාවලිය හේතු කොට ගෙන ගංගා නිම්නයක නිර්මාණය වන ප්‍රධාන භූ ලක්ෂණ තුනක් විස්තර කරන්න. (ලකුණු 06 යි)
2. (i) පාර්ටිටයේ ශීලා ගෝලය තුළ දක්නට ඇති ප්‍රධාන භූ කාරක තැටි හයක් නම් කරන්න. (ලකුණු 03 යි)
- (ii) ශීලා ගෝලයෙහි භූ කාරක තැටිවල වලනය නිසා නිර්මාණය වන ප්‍රධාන භූ ලක්ෂණ දෙකක් විස්තර කරන්න. (ලකුණු 05 යි)
- (iii) භූමි කම්පාවක් නිසා ඇති වන භෞතික ප්‍රතිඵල තුනක් පැහැදිලි කරන්න. (ලකුණු 06 යි)
- (iv) භූමි කම්පාවක් හේතු කොට ගෙන ඇති වන හානිය අවම කර ගැනීම සඳහා අනුගමනය කළ හැකි පියවර තුනක් පැහැදිලි කරන්න. (ලකුණු 06 යි)
3. (i) පාංශු නිර්මාණ ක්‍රියාවලිය කෙරෙහි දායක වන සාධක හතරක් නම් කරන්න. (ලකුණු 02 යි)
- (ii) ඉහත (i) හි මඛ නම් කළ සාධක දෙකක් තෝරාගෙන පාංශු නිර්මාණ ක්‍රියාවලියට ඒවා දායක වන ආකාරය සාකච්ඡා කරන්න. (ලකුණු 04 යි)
- (iii) (අ) පාංශු පැතිකඩක රූප සටහනක් අඳින්න. (ලකුණු 02 යි)
- (ආ) මඛ විසින් අදිනු ලැබූ පාංශු පැතිකඩෙහි ලක්ෂණ හතරක් විස්තර කරන්න. (ලකුණු 06 යි)
- (iv) ශ්‍රී ලංකාවේ පාංශු භායනය කෙරෙහි බලපාන මානව සාධක හතරක් සාකච්ඡා කරන්න. (ලකුණු 06 යි)
4. (i) ලෝකයේ ප්‍රධාන බියෝම හතරක් නම් කරන්න. (ලකුණු 02 යි)
- (ii) ඉහත (i) හි මඛ නම් කළ බියෝමවලින් එකක් තෝරාගෙන එහි කැපිපෙනෙන ලක්ෂණ හතරක් විස්තර කරන්න. (ලකුණු 06 යි)
- (iii) ඉහත (ii) හි මඛ විස්තර කළ බියෝමය මුහුණපාන ගැටලු තුනක් විස්තර කරන්න. (ලකුණු 06 යි)
- (iv) ශ්‍රී ලංකාවේ වනාන්තර සංරක්ෂණය සඳහා ගෙන ඇති ක්‍රියාමාර්ග හතරක් සැකෙවින් පැහැදිලි කරන්න. (ලකුණු 06 යි)

Department of Examinations, Sri Lanka

II කොටස - මානුෂ ගුණෝල විද්‍යාව

5. (i) ජන සංක්‍රමණය යනුවෙන් හැඳින්වෙන්නේ කුමක් දැයි කෙටියෙන් දක්වන්න. (ලකුණු 02 යි)
 - (ii) වර්තමාන ගෝලීය ජන සංක්‍රමණයෙහි කැපීපෙනෙන ලක්ෂණ හතරක් විස්තර කරන්න. (ලකුණු 04 යි)
 - (iii) වර්තමානයේ දී ගෝලීය ජන සංක්‍රමණය හා සම්බන්ධ ගැටලු හතරක් කෙටියෙන් සාකච්ඡා කරන්න. (ලකුණු 06 යි)
 - (iv) ශ්‍රී ලංකාවේ සමාජ ආර්ථික සංවර්ධනය කෙරෙහි ශ්‍රම සංක්‍රමණය දායක වන ආකාර හතරක් අගයන්න. (ලකුණු 08 යි)
6. වර්ෂ 1970 සහ 2013 දී ලෝකයේ විශාල වශයෙන් සහල් නිෂ්පාදනය කරනු ලබන රටවල් දහයක තරාච චතු අංක 1න් පෙන්වයි.

චතු අංක 1 :- වර්ෂ 1970 සහ 2013 වසරවල දී ලෝකයේ විශාලතම සහල් නිෂ්පාදක රටවල් දහය

1970			2013		
තරාච	රටෙහි නම	නිෂ්පාදනය (මෙ.වො.'000)	තරාච	රටෙහි නම	නිෂ්පාදනය (මෙ.වො.'000)
1	චීනය ...	109,990	1	චීනය ...	230,290
2	ඉන්දියාව ...	63,338	2	ඉන්දියාව ...	159,200
3	ඉන්දුනීසියාව ...	19,331	3	ඉන්දුනීසියාව ...	71,280
4	බංග්ලාදේශය ...	16,715	4	බංග්ලාදේශය ...	51,500
5	ජපානය ...	16,493	5	වියට්නාමය ...	44,039
6	තායිලන්තය ...	13,850	6	තායිලන්තය ...	38,787
7	වියට්නාමය ...	10,173	7	මියන්මාරය ...	28,000
8	මියන්මාරය ...	8,162	8	පිලිපීනය ...	18,439
9	බ්‍රසීලය ...	7,553	9	බ්‍රසීලය ...	11,759
10	පිලිපීනය ...	5,578	10	ජපානය ...	10,758
	ලෝකය ...	316,346		ලෝකය ...	745,710

මූලාශ්‍රය : GeoHive - Rice Production: 1996 - 2015

- (i) චතු අංක 1 විමර්ශනය කරමින්, වර්ෂ 1970 සහ 2013 කාලපරිච්ඡේදය තුළ සහල් නිෂ්පාදනයේ උපනතීන් හතරක් සඳහන් කරන්න. (ලකුණු 04 යි)
 - (ii) ඉහත (i) හි ඔබ සඳහන් කළ එක් උපනතියක් තෝරාගෙන ඒ කෙරෙහි හේතු වූ සාධක දෙකක් ගෙනහැර දක්වන්න. (ලකුණු 04 යි)
 - (iii) ශ්‍රී ලංකාවේ සහල් නිෂ්පාදනය වැඩිවීම කෙරෙහි පාදක වූ සාධක තුනක් සාකච්ඡා කරන්න. (ලකුණු 06 යි)
 - (iv) ශ්‍රී ලංකාවේ සහල් නිෂ්පාදනය මුහුණපාන ගැටලු දෙකක් පැහැදිලි කරන්න. (ලකුණු 06 යි)
7. (i) වර්තමානයේ දී ලෝකයේ මෝටර් රථ නිෂ්පාදනය පිළිබඳ ව ප්‍රමුඛතම රටවල් හතරක් නම් කරන්න. (ලකුණු 02 යි)
- (ii) මෝටර් රථ නිෂ්පාදන කර්මාන්තය ස්ථානගත වීම කෙරෙහි බලපාන සාධක හතරක් කෙටියෙන් සාකච්ඡා කරන්න. (ලකුණු 06 යි)
- (iii) ලෝකයේ මෝටර් රථ නිෂ්පාදන කර්මාන්තයේ මෑත කාලීන ප්‍රවණතා හතරක් පරීක්ෂා කරන්න. (ලකුණු 06 යි)
- (iv) මෝටර් රථ නිෂ්පාදන රටවල් වර්තමානයේ දී මුහුණපාන ගැටලු හතරක් කෙටියෙන් සාකච්ඡා කරන්න. (ලකුණු 06 යි)
8. (i) (අ) ශ්‍රී ලංකාවේ ප්‍රධාන සංචාරක කලාප හතරක් නම් කරන්න. (ලකුණු 02 යි)
- (ආ) ශ්‍රී ලංකාවට අධික වශයෙන් සංචාරකයන් පැමිණෙන රටවල් හතරක් නම් කරන්න. (ලකුණු 02 යි)
- (ii) ශ්‍රී ලංකාව සංචාරකයන් ආකර්ෂණය කර ගැනීමේ රටක් වීම කෙරෙහි බලපාන ප්‍රධාන සාධක තුනක් විස්තර කරන්න. (ලකුණු 06 යි)
- (iii) සංචාරක කර්මාන්තය ශ්‍රී ලංකාවේ ආර්ථික සංවර්ධනයට දායක වන අන්දම පෙන්වුම් කරන සාධක හතරක් පැහැදිලි කරන්න. (ලකුණු 06 යි)
- (iv) ශ්‍රී ලංකාවේ සංචාරක කර්මාන්තය සංවර්ධනය කිරීම සඳහා රජය විසින් ගෙන තිබෙන පියවර දෙකක් විස්තර කරන්න. (ලකුණු 04 යි)