

ශ්‍රී ලංකා විභාග දෙපාර්තමේන්තුව ශ්‍රී ලංකා විභාග දෙපාර්තමේන්තුව ශ්‍රී ලංකා විභාග දෙපාර්තමේන්තුව ශ්‍රී ලංකා විභාග දෙපාර්තමේන්තුව ශ්‍රී ලංකා විභාග දෙපාර්තමේන්තුව
 இலங்கைப் பரீட்சைத் திணைக்களம் இலங்கைப் பரීட்சைத் திணைக்களம் இலங்கைப் பரීட்சைத் திணைக்களம் இலங்கைப் பரීட்சைத் திணைக்களம் இலங்கைப் பரීட்சைத் திணைக்களம்
 Department of Examinations, Sri Lanka Department of Examinations, Sri Lanka Department of Examinations, Sri Lanka Department of Examinations, Sri Lanka Department of Examinations, Sri Lanka
 இலங்கைப் பரීட்சைத் திணைக்களம் இலங்கைப் பரීட்சைத் திணைக்களம் இலங்கைப் பரīட்சைத் திணைக்களம் இலங்கைப் பரīட்சைத் திணைக்களம் இலங்கைப் பரīட்சைத் திணைக்களம்
 Department of Examinations, Sri Lanka Department of Examinations, Sri Lanka Department of Examinations, Sri Lanka Department of Examinations, Sri Lanka Department of Examinations, Sri Lanka

අධ්‍යයන පොදු කමිසන පත්‍ර (උසස් පෙළ) විභාග, 2016 අගෝස්තු
 கல்விப் பொதுத் தராதரப் பத்திர (உயர் தர)ப் பரீட்சை, 2016 ஓகஸ்ட்
 General Certificate of Education (Adv. Level) Examination, August 2016

විඳ කලාව
 சித்திரக்கலை
 Art

I
 I
 I

51 T I

පැය තුනයි
 மூன்று மணித்தியாலம்
 Three hours

அறிவுறுத்தல்கள்:

கட்டெண் :

* இவ்வினாத்தாள் இரண்டு பகுதிகளைக் கொண்டுள்ளது.

பகுதி I

- எல்லா வினாக்களுக்கும் இவ்வினாத்தாளிலேயே விடையளிக்கുക.
- ஒவ்வொரு வினாவுக்குமுரிய சரியான விடையைத் தெரிவுசெய்து, அதன் இலக்கத்தை எதிரே உள்ள புள்ளிக்கோட்டின்பீது எழுதுக.

பகுதி II

- மூன்று உப பகுதிகளைக் கொண்டது.
- ஒரு உப பகுதியிலிருந்து ஒரு வினா வீதம் தெரிவுசெய்து, மூன்று வினாக்களுக்கு விடை எழுதுக.

* பகுதி I, பகுதி II ஆகியவற்றின் விடைத்தாள்களை ஒன்றாக இணைத்துக் கையளிக்கുക.

பரீட்சரின்
 உபயோகத்திற்கு மட்டும்

வினாத்தாள் I

பகுதி புள்ளி

I

II

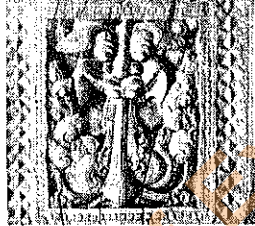
மொத்தம்

பகுதி I

- 1 தொடக்கம் 5 வரையான ஒவ்வொரு வினாவுக்கும் மிகப் பொருத்தமான விடையை A, B, C, D, E எனப் பெயரிடப்பட்டுள்ள பின்வரும் செதுக்கல்களின் படங்களிலிருந்து தெரிவுசெய்க.



A



B



C



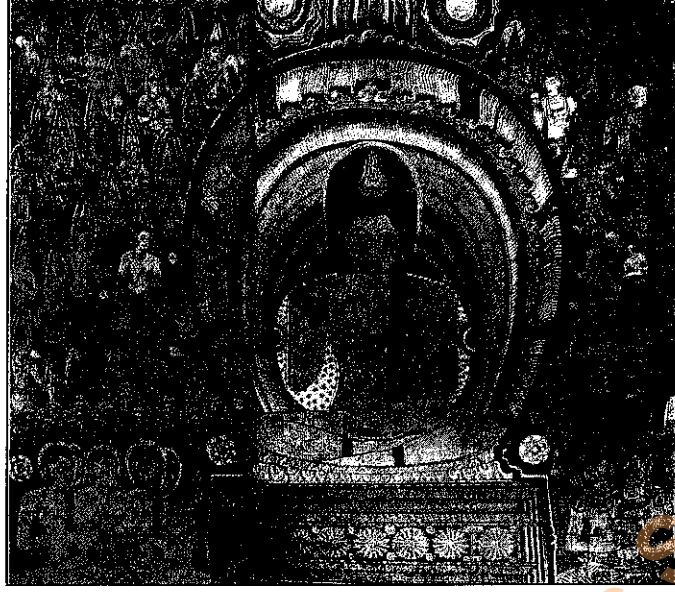
D



E

1. A எழுத்தினால் காட்டப்பட்டுள்ள செதுக்கலைக் காணக்கிடைப்பது,
 - (1) இசுறுமுனியவின் 'ரன்மசு' பூங்காவில் அமைந்துள்ள பாறையில் ஆகும்.
 - (2) இசுறுமுனியவின் இயற்கையாக அமைந்துள்ள பாறையின் மேற்பகுதியில் ஆகும்.
 - (3) 'ரன்மசு' பூங்காவிலுள்ள தடாகமொன்றிற்கு அருகில் ஆகும்.
 - (4) இசுறுமுனிய தடாகத்துக்கருகில் இயற்கையாக அமைந்துள்ள பாறையில் ஆகும்.
 - (5) இசுறுமுனிய அரும்பொருட்காட்சியகத்தில் ஆகும். (.....)
2. B எழுத்தினால் காட்டப்பட்டுள்ள தூண் செதுக்கலைக் காணக்கிடைப்பது,
 - (1) திரித்துவ இறைமனையில் ஆகும். (2) எம்பக்க தேவாலயத்தில் ஆகும்.
 - (3) பனாவிட்டிய அம்பலத்தில் ஆகும். (4) கடலாதெனிய விகாரையில் ஆகும்.
 - (5) கண்டி மகுலமடுவையில் ஆகும். (.....)
3. C எழுத்தினால் காட்டப்பட்டுள்ளது,
 - (1) டொரிக் தூணொன்றின் தலையாகும். (2) கிரேக்கத்தின் பழமையான தூணொன்றின் தலையாகும்.
 - (3) அயோனிக் தூணொன்றின் தலையாகும். (4) கொரிந்திய தூணொன்றின் தலையாகும்.
 - (5) கிரேக்க செல்வாக்கிற்குட்பட்ட உரோம தூணொன்றின் தலையாகும். (.....)
4. D எழுத்தினால் குறிப்பிடப்பட்டுள்ளது,
 - (1) எல்லோராவின் கைலாசநாதர் கோயிலிலுள்ள அசுரர்கள் விரட்டப்படும் சிற்பமாகும்.
 - (2) மகாபலிபுரத்தின் மகிஷைரத்தினி குகையிலுள்ள அசுரர்கள் விரட்டப்படும் சிற்பமாகும்.
 - (3) எல்லோராவின் கைலாசநாதர் சிறிய கோயிலில் தூர்க்கை காட்டப்பட்டுள்ள சிற்பமாகும்.
 - (4) எல்லோராவின் விஷ்வகர்ம குகையில் அசுரர்கள் காட்டப்பட்டுள்ள சிற்பமாகும்.
 - (5) மகாபலிபுரத்தின் கற்பாறைச் சுவரொன்றில் அசுரர்கள் காட்டப்பட்டுள்ள சிற்பமாகும். (.....)

- 36 தொடக்கம் 40 வரையான ஒவ்வொரு வினாவுக்கும் மிகச் சரியான விடையை பின்வரும் சித்திரத்தினைப் பயன்படுத்தித் தெரிவுசெய்க.



36. இந்த ஓவியத்தைக் காணக்கிடைப்பது,
- (1) லங்காதிலக்க விகாரையின் ஓவியங்களிலாகும்.
 - (2) தெகஸ்தொருவ விகாரையின் விமான ஓவியங்களிலாகும்.
 - (3) மெதவல விகாரையின் ஓவியங்களிலாகும்.
 - (4) தம்புள்ளை விகாரையின் விமான ஓவியங்களிலாகும்.
 - (5) தெகஸ்தொருவ விகாரையின் சுவர் ஓவியங்களிலாகும். (.....)
37. இவ்விகாரையின் ஓவியங்கள் வரையப்பட்டது,
- (1) ஹிரியாலே ஓவியரான நைத்தே உள்ளிட்ட குழுவினரால் ஆகும்.
 - (2) கொஸ்வத்தை ஓவியரான நைத்தே உள்ளிட்ட குழுவினரால் ஆகும்.
 - (3) மாத்தளை நலகம ஓவியப் பரம்பரை ஓவியர்களால் ஆகும்.
 - (4) தெவரகம்பள சில்வத் அவர்களின் தலைமையில் ஆகும்.
 - (5) தேவேந்திர மூலாச்சாரியாரின் தலைமையில் ஆகும். (.....)
38. இந்த ஓவியத்தினால் வெளிப்படுத்தப்படுவது,
- (1) புத்தபகவான் இச்சைகளை அடக்கி முத்தியடைந்த சந்தர்ப்பமாகும்.
 - (2) ஐந்து வகையான தபசிகளுக்கு தர்மம் போதிக்கப்பட்ட சந்தர்ப்பமாகும்.
 - (3) இருபத்து நான்கு வகையான போதனைகளாகும்.
 - (4) புத்தபகவான் தேவலோகத்தில் பிறந்திருந்த தன் தாய்க்கு தர்மம் போதித்த சந்தர்ப்பமாகும்.
 - (5) புத்தபகவான் கபிலவஸ்துபுரத்துக்கு வருகைதந்த சந்தர்ப்பமாகும். (.....)
39. இந்த ஓவிய நிர்மாணத்தின்போது கலைஞர்,
- (1) முப்பரிமாண இயல்புகள் காட்டப்படும் விதத்தில் வர்ணங்களையும் கோடுகளையும் பயன்படுத்தியுள்ளார்.
 - (2) ஒத்த வர்ணங்களையும் உயிரூட்டமான கோடுகளையும் பயன்படுத்தியுள்ளார்.
 - (3) முப்பரிமாண இயல்புகள் காட்டப்படும் விதத்தில் கோடுகளின் மூலம் வடிவங்களைக் கட்டியெழுப்பியுள்ளார்.
 - (4) இருண்ட வர்ணங்களையும் மெல்லிய கோடுகளையும் பயன்படுத்தியுள்ளார்.
 - (5) இருபரிமாண வர்ணங்களையும் கோடுகளையும் மரபுரீதியான பண்புகள் வெளிப்படும் விதத்தில் பயன்படுத்தியுள்ளார். (.....)
40. இந்த ஓவியத்தினால் வெளிப்படுத்தப்படும்,
- (1) உணர்ச்சியூர்வமான வெளிப்பாட்டுத் தோற்ற இயல்புகளின் மூலம் அதன் தரம் பேணப்பட்டுள்ளது.
 - (2) அதிகளவிலான இடத்தைப் பிடித்துள்ள புத்தரின் உருவத்தினால் அதன் வெளிப்பாட்டுத் தரம் பாதிக்கப்பட்டுள்ளது.
 - (3) புத்தரின் உருவத்தைக் காட்டுவதற்காக ஒதுக்கப்பட்டுள்ள அதிகளவான இடத்தினால் புத்தர் மீதான பக்தி அதிகரிக்கப்படுகிறது.
 - (4) தொனிப்பொருளை மனங்கவரும் விதத்தில் காட்டியுள்ளதன் மூலம் பக்தி சிரத்தையும் காருண்யமும் உணரப்படுகிறது.
 - (5) மனித உருவங்களின் தொகுதி காரணமாக பார்வையாளர்களின் மனங்கள் ஓவியத்தின்பால் ஈர்க்கப்படுகிறது. (.....)

* *

5. E எழுத்தினால் காட்டப்பட்டுள்ள சாஞ்சி சிற்பத்தினால் சித்திரிக்கப்படுவது,
 (1) ஜட்டில தமணய ஆகும். (2) மகாகபி ஜாதகக் கதையாகும்.
 (3) நிரஞ்சனா நதியாகும். (4) கபிலவஸ்துபுரமாகும்.
 (5) ஜேதவன வழிபாட்டுத்தலமாகும். (.....)

- 6 தொடக்கம் 10 வரையான ஒவ்வொரு வினாவுக்கும் மிகப் பொருத்தமான விடையைத் தெரிவுசெய்க.
 6. கருத்து வெளிப்பாட்டுச் சித்திரமொன்றை அறிமுகப்படுத்துவதற்கு மிகப் பொருத்தமான கூற்று
 (1) வர்ண அல்லது கோடுகளின் ஊடகத்தினால் மேற்கொள்ளப்பட்ட இயற்கையான வெளிப்பாடாகும்.
 (2) அனுபவமொன்றை வெளிப்படுத்தும் வர்ணமயமான அமைப்பாகும்.
 (3) கற்பனையான அல்லது உண்மைச் சம்பவமொன்றை அடிப்படையாகக் கொண்ட வெளிப்பாடாகும்.
 (4) ஏதேனுமொரு கருப்பொருளை உணர்வுபூர்வமாகவும் இரசனைக்குரியதாகவும் கட்டில் ஊடகங்களினால் வெளிப்படுத்துவதாகும்.
 (5) கண்களுக்கு மகிழ்ச்சியூட்டுவதற்காக நிரமாணிக்கப்பட்ட வர்ணங்களைக் கொண்ட அல்லது வர்ணங்கொண்ட அமைப்பாகும். (.....)

7. ஏதேனுமொரு அலங்காரத்தில் மணங்கவர் தன்மையை உருவாக்குவதற்காக,
 (1) இயற்கையான வடிவங்களையும் வர்ண பேதங்களையும் பயன்படுத்துதல் வேண்டும்.
 (2) முட்டற்ற வடிவங்களையும் ஒத்த வர்ணங்களையும் பயன்படுத்துதல் வேண்டும்.
 (3) ஆக்கபூர்வமான வடிவங்களையும் மணங்கவர் வர்ணங்களையும் பயன்படுத்துதல் வேண்டும்.
 (4) குளிர், வெப்ப வர்ணங்களை முறையான கோடுகளின் கோலங்களில் பயன்படுத்துதல் வேண்டும்.
 (5) எளிமையான வடிவங்களையும் வரையறுக்கப்பட்ட வர்ணங்களையும் தெரிவு செய்துகொள்ளல் வேண்டும். (.....)

8. புடைவை அச்சிடலுக்காக பரவல் அலங்காரமொன்றைத் திட்டமிடும்போது மிக முக்கியமாக அமைவது
 (1) ஒரேயளவான பல்வேறு அலகுகள் முழுத் தளத்திலும் பரவலடையும் விதத்தில் வரைதல்
 (2) அலங்காரப் பகுதியொன்று அதற்குச் சமமான இன்னுமொரு பகுதியுடன் தொடர்புறும் விதத்தில் வரைதல்
 (3) கேத்திரகணித மாதிரியொன்றின் மீது சமச்சீராய் அமையும் விதத்தில் வடிவங்களைப் பயன்படுத்துதல்
 (4) முழுத் தளத்திலும் பரவலடையும் விதத்தில் ஏதேனுமொரு மாதிரிக்கமைய வடிவங்களைப் பயன்படுத்துதல்
 (5) முழுத் தளத்திலும் பரவலடையும் விதத்தில் கைகளை அங்குமிங்கும் அசைத்து வடிவங்களை வரைதல் (.....)

9. அசையாப் பொருட்கூட்டச் சித்திரப் பயிற்சியின்மூலம் எதிர்பார்க்கப்படுவது
 (1) அனைத்து பொருட்களும் தெரியக்கூடிய விதத்தில் வரைந்து முப்பரிமாண இயல்புகளை வெளிப்படுத்துதல்
 (2) கோட்பாடுகளைப் பயன்படுத்தி பொருட்களின் குணவியல்புகள் சித்திரிக்கப்படும் விதத்தில் வெளிப்படுத்துதல்
 (3) பொருட்களை அவை இருக்கும் விதத்திலேயே வரைந்து, பின்புலத்தை விருப்புக்கேற்றவாறு வரைதல்
 (4) பொருட்களின் வடிவங்களை முப்பரிமாண இயல்புகள் வெளிப்படும் விதத்தில் ஆக்கபூர்வமாக வரைதல்
 (5) பொருட்களின் வடிவங்களையும் வர்ணங்களையும் கற்பனையாகப் பயன்படுத்துதல் (.....)

10. சுவரொட்டியொன்றுக்குரிய சித்திரமொன்றைத் திட்டமிடும்போது,
 (1) உரிய கருப்பொருளை சுவரொட்டியின் ஒரு பகுதியாக உள்ளடக்குதல் வேண்டும்.
 (2) தொடர்பாடல் இலகுதன்மைக்காக அனைத்து வடிவங்களையும் இயற்கையாக வரைதல் வேண்டும்.
 (3) கவனத்தை ஈர்ப்பதற்காக, பிரகாசமான வர்ணங்களைப் பயன்படுத்துதல் வேண்டும்.
 (4) தொடர்பாடலின் முக்கியத்துவமும் குறியீட்டுப் பாவனையும் முக்கியத்துவம் பெறும்.
 (5) ஆக்கபூர்வமான வடிவங்களையும் கவர்ச்சிகரமான வர்ணங்களையும் பயன்படுத்துதல் வேண்டும். (.....)

- 11 தொடக்கம் 15 வரையான ஒவ்வொரு வினாவுக்கும் மிகச் சரியான விடையை F, G, H, I, J எனப் பெயரிடப்பட்டுள்ள பின்வரும் சிலைகளை அடிப்படையாகக் கொண்டு தெரிவுசெய்க.



F



G



H



I



J

11. F எனப் பெயரிடப்பட்டுள்ள சிலையினால் காட்டப்பட்டுள்ளவர்,
 (1) அப்பர்க்வாமிகள் ஆவார். (2) சிவபெருமான் ஆவார்.
 (3) வீணாதரர் ஆவார். (4) பார்வதி ஆவார்.
 (5) விஷ்ணு ஆவார். (.....)

29. S எழுத்தினால் காட்டப்பட்டுள்ள ஓவியத்தை வரைந்தவர்

- (1) மனப்பதிவுவாதியான குளோட் மொனே
- (2) பிற்பட்ட மனப்பதிவுவாதியான வின்சன்ட் வான்கோ
- (3) பிற்பட்ட மனப்பதிவுவாதியான போல் கோகான்
- (4) மனப்பதிவுவாதியான எட்வர்ட் மனே
- (5) பிற்பட்ட மனப்பதிவுவாதியான போல் செசான்

(.....)

30. T எழுத்தினால் காட்டப்பட்டுள்ள ஓவியத்தினால் சித்திரிக்கப்படுவது,

- (1) இயற்கைப் பொருட்கள் உருத்திரிப்புடுத்தி வரையப்பட்டுள்ளமையாகும்.
- (2) கோட்பாடுகளைக் கவனத்திற் கொள்ளாது செய்யப்பட்ட வெளிப்பாடாகும்.
- (3) உலோகத்தினாலான பொருட்களை வரையக்கூடிய பொருட்களாகக் காண்கின்றமையாகும்.
- (4) கலைஞரொருவரின் மனக்குழப்பத்தைக் காட்டும் வெளிப்பாடாகும்.
- (5) நனவு நிலைக்கும் கலைஞருக்கும் இடையிலான கனவீதியான உரையாடலாகும்.

(.....)

- 31 தொடக்கம் 35 வரையான ஒவ்வொரு வினாவுக்கும் மிகப் பொருத்தமான விடையை அதற்கு முன்னாலுள்ள கட்டடக்கலை நிர்மாணிப்புகளின் உருவப்படங்களை அடிப்படையாகக் கொண்டு தெரிவுசெய்க.

31. இங்கு காட்டப்பட்டுள்ள பொலன்னறுவையின் கட்டடக்கலை நிர்மாணிப்பு,

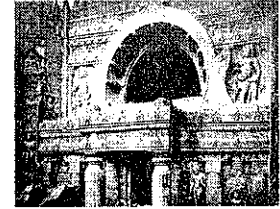
- (1) பழமையான பௌத்த கட்டடமொன்றின் இடபாடுகளாகும்.
- (2) ஒன்றிலிருந்து மன்றொன்று சிறிதாக அமையும் விதத்தில் கட்டப்பட்ட மாடிக் கட்டடமாகும்.
- (3) பழமையான மாடிக் கட்டடமொன்றின் எஞ்சிய பகுதியாகும்.
- (4) பழமையான அரச ரூபகார்த்தச் சின்னமாகும்.
- (5) செங்கற்களினால் ஆக்கப்பட்ட அரியதொரு தூபியாகும்.



(.....)

32. இந்தப் படத்தினால் காட்டப்பட்டுள்ளது,

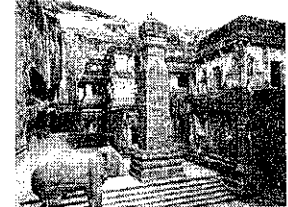
- (1) எல்லோராலிலுள்ள பௌத்த விகாரை மண்டம் ஒன்றிலுள்ள நுழைவாயில் ஆகும்.
- (2) மகாபலிபுரத்திலுள்ள ரதக் கோயில் ஒன்றின் நுழைவாயில் ஆகும்.
- (3) அஜந்தாவிலுள்ள சைத்தியகூட ஜன்னல் கதவைக் கொண்ட குகைவாயில் ஆகும்.
- (4) எல்லோராலிலுள்ள சமண குகைவாயில் ஆகும்.
- (5) அஜந்தாவில் உள்ள விகாரை மண்டபம் ஒன்றின் உள்ளகக் காட்சி ஆகும்.



(.....)

33. இங்கு காட்டப்பட்டுள்ள கட்டட நிர்மாணம்,

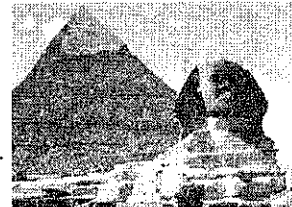
- (1) மலைக்குன்றுகளைக் குடைந்து நிர்மாணிக்கப்பட்ட கோயிலாகும்.
- (2) மலைக்குன்றின் மீது கட்டப்பட்ட கோயிலாகும்.
- (3) கருங்கல்லினால் நிர்மாணிக்கப்பட்ட கோயிலாகும்.
- (4) மலைக்குன்றை வெட்டி அகற்றி நிர்மாணிக்கப்பட்ட கோயிலாகும்.
- (5) பஞ்சபாண்டவ ரதக்கோயில்களில் ஒன்றாகும்.



(.....)

34. இங்கு காட்டப்பட்டுள்ள கட்டடக்கலை நிர்மாணிப்பானது,

- (1) எகிப்தில் காணக்கிடைக்கும் முப் பிரமிட்டுகளில் ஒன்றான குபு பிரமிட்டாகும்.
- (2) பாரா மன்னர்களின் வீரபராக்கிரமங்களைக் காட்டுவதற்காக நிர்மாணிக்கப்பட்ட பிரமிட்டாகும்.
- (3) உலகின் 7ஆவது அதிசயமாகக் கருதப்படும் பிரமிட்டாகும்.
- (4) கீசா பீடபூமியில் நிர்மாணிக்கப்பட்டுள்ள பிரமிட்டுகளில் மிகப் பெரிய பிரமிட்டாகும்.
- (5) எகிப்தின் கீசாவிலுள்ள மிகப் பெரிய பிரமிட்டான 'காப்ரே' பிரமிட்டாகும்.



(.....)

35. இங்கு காட்டப்பட்டுள்ள கட்டடக்கலை நிர்மாணம்,

- (1) 13ஆம் நூற்றாண்டில் பாண்டியர்களின் கட்டடக்கலைப் பண்புகளுக்கமைய நிர்மாணிக்கப்பட்ட கோயிலாகும்.
- (2) இந்துக் கட்டடக்கலைப் பண்புகளுக்கமைய பொலன்னறுவையில் நிர்மாணிக்கப்பட்ட கோயிலாகும்.
- (3) பொலன்னறுவையில் முதன்முதலில் நிர்மாணிக்கப்பட்ட கோயிலாகும்.
- (4) 'இசாரமுதிய' அரசியின் ரூபகார்த்தமாக பொலன்னறுவையில் நிர்மாணிக்கப்பட்ட கோயிலாகும்.
- (5) இடபாடுகளாகியுள்ள பொலன்னறுவையின் இரண்டாம் சிவாலாயம் ஆகும்.



(.....)

12. G எழுத்துக்குரிய சிலையினால் காட்டப்படுவது,
 (1) இளமையின் பலமும் குழந்தையின் மழலைத்தனமும் வெளிப்படுத்தப்படுகின்ற பண்டையகால நிரமாணிப்பாகும்.
 (2) கிரேக்க இலக்கியத்தில் வருகின்ற வீரம் மிக்க தேவ பாத்திரமொன்றுடன் தொடர்புடைய செய்தியாகும்.
 (3) கிரேக்க இலக்கியத்தில் குறிப்பிடப்படும் அன்புக்கு அதிபதியான கடவுளாவார்.
 (4) பாற்பளிங்கினால் செய்யப்பட்ட மனித பிரமாணத்தைக் கொண்ட கிரேக்க சோடிச் சிற்பமாகும்.
 (5) பண்டைய காலத்தில் உருவான பேராற்றல் கொண்ட சிற்பக்கலைஞரின் நிரமாணிப்பாகும். (.....)
13. H எழுத்தினால் காட்டப்பட்டுள்ளது,
 (1) மனித பிரமாணத்தில் செதுக்கப்பட்ட எகிப்திய பெண்ணின் சிலையாகும்.
 (2) மரபுரீதியான பண்புகளைத் தவிர்த்து இயற்கைப் பரிமாணத்துடன் செதுக்கப்பட்ட சிலையாகும்.
 (3) பாரா அரசி ஒருவரைச் சித்திரிக்கும் மரபுரீதியான சிலையாகும்.
 (4) புதிய இராசதானி யுகத்துக்குரிய எகிப்திய இயல்புகளைக் கொண்ட சிலையாகும்.
 (5) தெய்வீகத் தன்மையைச் சித்திரிக்கும் மரபுரீதியான எகிப்திய சிலையாகும். (.....)
14. I எழுத்தினால் காட்டப்பட்டுள்ளது,
 (1) பாரதத்தின் 'கத்ரா' என்ற இடத்திலிருந்து கிடைக்கப்பெற்ற புத்தர் சிலையாகும்.
 (2) மதுரா கலைப்படைப்புகளிலிருந்து கிடைக்கப்பெறும் 'கத்ரா' புத்தர் சிலையாகும்.
 (3) தேவர்கள் புடைகுழ வீற்றிருக்கும் ஹோட்டிமந்தார் சிலையாகும்.
 (4) ஆன்மீகத்தைவிட இயற்கைத் தன்மைக்கு முக்கியத்துவம் வழங்கியுள்ள புத்தர் சிலையாகும்.
 (5) குப்த கலைப் பண்புகளை எடுத்துக்காட்டும் சாராநாத் புத்தர் சிலையாகும். (.....)
15. J எழுத்தினால் காட்டப்பட்டுள்ள சிலையில் காணக்கூடிய, பொலன்னறுவைக் காலத்திற்குரிய தனித்துவமான பண்பாவது,
 (1) கண்டிய நடனத்திற்குரியது போன்ற உடை அணிந்திருக்கின்றமை ஆகும்.
 (2) எளிமையான தலைக்கவசம் பயன்படுத்தப்பட்டுள்ளமை ஆகும்.
 (3) உடையில் இரட்டைச் சுருக்கங்கள் காட்டப்பட்டுள்ளமை ஆகும்.
 (4) பூநூல் ஒன்றைப் பயன்படுத்தியிருக்கின்றமை ஆகும்.
 (5) கைகளில் ஏதோவொரு பொருளைத் தாங்கியிருக்கின்றமை ஆகும். (.....)
- 16 தொடக்கம் 20 வரையான ஒவ்வொரு வினாவுக்கும் மிகச் சரியான விடையைத் தெரிவுசெய்க.
16. மேற்கத்தைய யதார்த்தவாத இயற்கைக்கலை உன்னத நிலையில் காணப்பட்ட காலப்பகுதியில் ஓவியக்கலை உலகில் புரட்சியை ஏற்படுத்துவதில் முன்னோடியாகத் திகழ்ந்த கலைஞர்கள்
 (1) பப்லோ பிக்காசோ, ஜோர்ஜ் பிராக் (2) போல் செசான், போல் கோகான்
 (3) ஓகஸ்டே ரொடின், ஹென்ரி மூவர் (4) வஸ்லி கந்தின்ஸ்கி, ஜக்சன் பொலொக்
 (5) குளோட் மொனே, எட்வர்ட் மனே (.....)
17. இத்தாலியரான மைக்கல் ஆஞ்சலோவின் பெறுமதிவாய்ந்த படைப்புகளாவன
 (1) பியேற்றா, இறுதி இராப்போசனம், மோசஸ்
 (2) பியேற்றா, இறுதித் தீர்ப்பு, உலகைப் படைத்தல்
 (3) எதென்ஸ் குருகுலம், அல்பா மடோனா, மொனாலிசா
 (4) மோசஸ், உலகைப் படைத்தல், இறுதி இராப்போசனம்
 (5) உலகைப் படைத்தல், இறுதித் தீர்ப்பு, எதென்ஸ் குருகுலம் (.....)
18. கண்டிக்கால ஓவியங்களைக் காணக்கூடிய பிரசித்தமான 'தாழ்நாட்டு' குகை விகாரை
 (1) கத்தலுவ விகாரை (2) தெல்வத்தை விகாரை
 (3) முல்கிரிகல விகாரை (4) கரகம்பிட்டிய விகாரை
 (5) பழைய களனி விகாரை (.....)
19. ஐரோப்பாவின் வரலாற்றுக்கு முற்பட்டகால குகை ஓவியங்களின் சிறப்பியல்பு
 (1) பூரணமற்ற பரும்படிக் குறிப்புகள் வரையப்பட்டிருத்தல்
 (2) இயற்கைப் பிரமாணங்களில் விலங்குகள் வரையப்பட்டிருத்தல்
 (3) விலங்குகளின் உயிர்ப்பான அசைவுத் தோற்ற மெய் நிலைகள் வரையப்பட்டிருத்தல்
 (4) மெமத் யானை உருவங்கள் பரவலாக வரையப்பட்டிருத்தல்
 (5) மரணித்த விலங்குகளின் உருவங்கள் பரவலாக வரையப்பட்டிருத்தல் (.....)
20. இந்துக் கட்டடக்கலை நிரமாண மாதிரியில் பௌத்த தோற்றப்பாட்டை ஏற்படுத்துவதற்காக கடலாதெனிய விகாரையில் இணைத்துக் கொள்ளப்பட்ட கட்டட நிரமாண அங்கமானது
 (1) முன்னாலுள்ள முக்கூட்டுக் கற்றாண்கள்
 (2) விமான அமைப்பிலான சுவர்கள்
 (3) முன்னாலுள்ள யானை உருவச் சோடி
 (4) சிகரத்துடன் கூடிய எண்கோண அமைப்பிலான விமானம்
 (5) பொறத்ததைக் கொண்ட பாதச் செலுக்கல் (.....)

- 21 தொடக்கம் 25 வரையான ஒவ்வொரு வினாவுக்கும் மிகச் சரியான விடையை K, L, M, N, O எனப் பெயரிடப்பட்டுள்ள பின்வரும் ஓவியப் பகுதிகளிலிருந்து தெரிவுசெய்க.



K



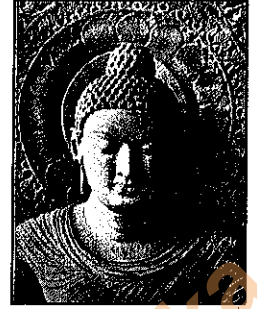
L



M



N



O

21. இவற்றுள் பல்லவ, அமராவதி கலைப் பண்புகளைக் கெண்ட சிலைகள் யாவை ?
 (1) K, L (2) K, O (3) L, M (4) M, N (5) N, O (.....)
22. இவற்றுள் விசேட வேறுபாட்டைக் கொண்ட கலைநுட்பத்துடன் நிர்மாணிக்கப்பட்ட சிலை எது ?
 (1) K (2) L (3) M (4) N (5) O (.....)
23. இவற்றுள் இந்திய விக்ரிகக் கலைப் பண்புகளைக் கொண்டவையாகக் கருதப்படும் சிலைகள் யாவை ?
 (1) K, L, O (2) K, N, O (3) L, M, N (4) L, M, O (5) M, N, O (.....)
24. இவற்றுள் எந்தச் சிலை தொடர்பில் ஏற்கனவே காணப்பட்ட கருத்தியலிலிருந்து வேறுபட்ட புதிய கருத்தியல் முன்வைக்கப்பட்டது ?
 (1) K (2) L (3) M (4) N (5) O (.....)
25. இவற்றுள் குப்தர்கால கலைப் பண்புகள் சித்திரிக்கப்படுவதாகக் கருதப்படும் சிலை/சிலைகள் யாவை ?
 (1) M, N, O (2) M, O (3) N, O (4) N (5) O (.....)
- 26 தொடக்கம் 30 வரையான ஒவ்வொரு வினாவுக்கும் மிகச் சரியான விடையை P, Q, R, S, T எனப் பெயரிடப்பட்டுள்ள பின்வரும் ஓவியங்களிலிருந்து தெரிவுசெய்க.



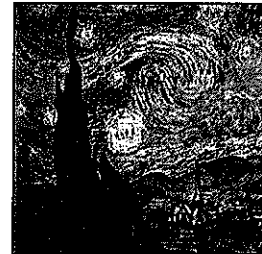
P



Q



R



S



T

26. சோமபந்து வித்தியாபதியினால் பெல்லன்வில் விகாரையில் வரையப்பட்ட P எழுத்தினால் காட்டப்பட்டுள்ள சித்தார்த்தனின் பாத்திரம்,
 (1) இயற்கையான இயல்புகளுக்கமைய உருவாக்கப்பட்ட மனித உருவமாகும்.
 (2) இயற்கையான மனித உருவத்தின் அடிப்படை மாதிரி கலைப் பண்புடன் தொகுக்கப்பட்டுள்ளதாகும்.
 (3) அரச பதவியைக் காட்டுவதற்காக நிர்மாணிக்கப்பட்டதாகும்.
 (4) நடனப்பாங்கை எடுத்துக்காட்டும் விதத்தில் நிர்மாணிக்கப்பட்டதாகும்.
 (5) ரம்மியமான மனித உருவமொன்றை நிர்மாணிக்க எடுக்கப்பட்ட முயற்சியாகும். (.....)
27. Q எழுத்தினால் காட்டப்பட்டுள்ள J. G. பீலினின் ஓவியத்தினால் சித்திரிக்கப்படுவது,
 (1) அரைகுறை நகரச் சமூகமாகும். (2) வியாபாரத்தில் ஈடுபடும் வண்டிக்காரர்களாவர்.
 (3) வர்த்தக நிலையமொன்றின் காட்சியாகும். (4) ஐஸ்கிரீம் வண்டியாகும்.
 (5) பழ வகைகளைக் கொண்ட வண்டியாகும். (.....)
28. R எழுத்தினால் காட்டப்பட்டுள்ள ஓவியத்தை வரைந்த ஓவியர்,
 (1) அம்ரிதா ஷேரில் ஆவார். (2) ஜெமினிரோய் ஆவார்.
 (3) நந்தலால் போஸ் ஆவார். (4) அபனிந்திரநாத் தாகூர் ஆவார்.
 (5) ரவீந்திரநாத் தாகூர் ஆவார். (.....)

ලියවීමේ අයිතිය/முழுப் பதிப்புரிமையுடையது/All Rights Reserved]

ශ්‍රී ලංකා විභාග දෙපාර්තමේන්තුව ශ්‍රී ලංකා විභාග දෙපාර්තමේන්තුව ශ්‍රී ලංකා විභාග දෙපාර්තමේන්තුව ශ්‍රී ලංකා විභාග දෙපාර්තමේන්තුව ශ්‍රී ලංකා විභාග දෙපාර්තමේන්තුව
இலங்கைப் பரீட்சைத் திணைக்களம் இலங்கைப் பரීட்சைத் திணைக்களம் இலங்கைப் பரීட்சைத் திணைக்களம் இலங்கைப் பரීட்சைத் திணைக்களம் இலங்கைப் பரීட்சைத் திணைக்களம்
Department of Examinations, Sri Lanka Department of Examinations, Sri Lanka Department of Examinations, Sri Lanka Department of Examinations, Sri Lanka Department of Examinations, Sri Lanka
ශ්‍රී ලංකා විභාග දෙපාර්තමේන්තුව ශ්‍රී ලංකා විභාග දෙපාර්තමේන්තුව ශ්‍රී ලංකා විභාග දෙපාර්තමේන්තුව ශ්‍රී ලංකා විභාග දෙපාර්තමේන්තුව ශ්‍රී ලංකා විභාග දෙපාර්තමේන්තුව
இலங்கைப் பரීட்சைத் திணைக்களம் இலங்கைப் பரීட்சைத் திணைக்களம் இலங்கைப் பரීட்சைத் திணைக்களம் இலங்கைப் பரීட்சைத் திணைக்களம் இலங்கைப் பரීட்சைத் திணைக்களம்
Department of Examinations, Sri Lanka

අධ්‍යයන පොදු සහතික පත්‍ර (උසස් පෙළ) විභාග, 2016 අගෝස්තු
கல்விப் பொதுத் தராதரப் பத்திர (உயர் தர)ப் பரீட்சை, 2016 ஓகஸ்ட்
General Certificate of Education (Adv. Level) Examination, August 2016

විභ කලාව I
சித்திரக்கலை I
Art I

51 T I

பகுதி II

- * இப்பகுதி முன்று உப பகுதிகளைக் கொண்டுள்ளது.
- * ஒவ்வொரு உப பகுதியிலிருந்தும் ஒவ்வொரு வினா வீதம் தெரிவுசெய்து, மூன்று வினாக்களுக்கு விடை எழுதுக. (தேவையான இடங்களில் பரும்படிப் படங்களைப் பயன்படுத்துதல் உங்களுக்கு அனுசூலமாக அமையும்.)

உப பகுதி - அ

(சித்திரக்கலையின் மதிப்பீடும் இரசனையும் - இலங்கை)

1. கட்டலக்கலை நிர்மாணிப்பாக தூபியின் ஆரம்பமும் அதன் சமகாலத்தில் சிற்பக் கலையின் புத்தூக்கமும் அனூராதபுர காலத்தின் பௌத்த நிர்மாணக்கலைகளின் அபிமானத்தை எடுத்தியம்பும் காரணிகளாகும்.
 - (i) அனூராதபுரத்தில் தூபிகளின் நிர்மாணிப்புடன் தொடர்புடைய விதத்தில் அதனுடன் இணைந்த கட்டல நிர்மாண அம்சங்கள் இரண்டைப் பெயரிடுக. (04 புள்ளிகள்)
 - (ii) அனூராதபுரக் கால தூபிகளின் நிர்மாண வளர்ச்சி பற்றிச் சுருக்கமாக விளக்குக. (06 புள்ளிகள்)
 - (iii) அனூராதபுரத்தில் தூபிகளின் நிர்மாணிப்புடன் தொடர்புடைய கற்சிற்பங்களின் மூலம் கலைஞர் தன் பேராற்றலை உலகிற்கு எடுத்துக்காட்டிய விதத்தை உதாரணங்களுடன் விளக்குக. (10 புள்ளிகள்)
2. கொழும்புக் கால ஓவியக்கலை அதி உன்னதமான கலைப் பண்புகளை வெளிப்படுத்தியுள்ளது.
 - (i) 43ஆம் குழுவைச் சேர்ந்த கலைஞர்கள் நால்வரைப் பெயரிடுக. (04 புள்ளிகள்)
 - (ii) களனி விகாரையின் பிரதான மண்டபத்திலுள்ள சோலியஸ் மென்டிசின் முக்கியமான நான்கு ஓவியங்களையும் சுருக்கமாக அறிமுகம் செய்க. (06 புள்ளிகள்)
 - (iii) கோதமி விகாரையிலும் பெல்லன்வில் விகாரையிலும் காணப்படும் 'இயமனின் தோல்வி' என்ற ஓவியங்கள் பற்றி ஒப்பீட்டுரீதியாகப் பகுப்பாய்வு செய்க. (10 புள்ளிகள்)

உப பகுதி - ஆ

(சித்திரக்கலையின் மதிப்பீடும் இரசனையும் - இந்தியா)

3. பாரதத்தின் தூபிகளுடன் தொடர்புடைய சிற்பங்கள் பௌத்த நிர்மாணக்கலையின் அபிமானத்தை உலகிற்கு எடுத்தியம்பும் சிறந்த உதாரணங்களாகும்.
 - (i) நாகர்ஜுன கொண்டா செதுக்கல்கள் நான்கைப் பெயரிடுக. (04 புள்ளிகள்)
 - (ii) கற்றகட்டுச் செதுக்கலை அடிப்படையாகக் கொண்டு அமராவதி தூபி பற்றிச் சுருக்கமாக அறிமுகம் செய்க. (06 புள்ளிகள்)
 - (iii) சாஞ்சி சிற்பக் கலைஞருக்கு புத்தபகவானை உருவமாகக் காட்ட முடியாதுபோன போதிலும் அவர் தொடர்பான சம்பவங்களை உண்மையாகச் சித்திரிப்பதற்கு அது தடையாக அமையவில்லை. அதற்காக அவர்கள் பயன்படுத்திய உபாயங்களை உதாரணங்களுடன் விளக்குக. (10 புள்ளிகள்)

4. மொகலாய ஓவியக்கலையில் புரட்சியொன்றை ஏற்படுத்தி, 'ராஜ்பூட்' என்ற பெயரில் ராஜ்புட்டானா பிரதேசத்தின் இந்துக் கலை நிலையங்களுடன் தொடர்புடையதாக புதியதொரு ஓவிய மரபு உருவாகியது.
- (i) ராஜ்பூட் கலைஞருக்கு கருப்பொருளை வழங்கிய இலக்கிய நூல்கள் நான்கைக் குறிப்பிடுக. (04 புள்ளிகள்)
- (ii) "ராகமாலிகை ஓவியம் ராஜ்பூட் கலைஞர்களால் படைக்கப்பட்ட பெறுமதிவாய்ந்த ஓவியப் பாணியாகும்." சுருக்கமாக விளக்குக. (06 புள்ளிகள்)
- (iii) "மாதிரியினடிப்படையில் மொகலாய ஓவிய மரபுக்கமையவும் எண்ணக்கரு அடிப்படையில் சுதேசிய இந்துக் கலாசாரங்களுக்கமையவும் ராஜ்பூட் ஓவியக்கலை வளர்ச்சியற்றதாகத் தோன்றுகிறது." ஆராய்க. (10 புள்ளிகள்)

உப பகுதி - இ

(சித்திரக்கலையின் மதிப்பீடும் இரசனையும் - ஐரோப்பா)

5. எளிய கேத்திரகணித உருவங்களைப் பயன்படுத்தி ஆரம்பிக்கப்பட்ட கிரேக்கச் சிற்பக்கலை, கலைஞர்கள் முதிர்ச்சியடைந்ததும் உன்னத நிலையை எய்தியது.
- (i) கிரேக்கச் சிலைக் கலைஞர் தமது படைப்புகளுக்காகப் பயன்படுத்திய கருப்பொருள்கள் நான்கைப் பெயரிடுக. (04 புள்ளிகள்)
- (ii) "ஆரம்ப காலத்தில் கிரேக்கச் சிலைகளில் எகிப்திய செல்வாக்குக் காணப்பட்டது." சுருக்கமாக விளக்குக. (06 புள்ளிகள்)
- (iii) "கிரேக்கக் கலைஞர்கள் மேன்மைக் காலத்தில் சிலையமைப்பில் தேர்ச்சி நிலையை அடைந்தபோதிலும் அவர்களின் சிலைகள் ஹெலனிஸ்டிக் காலத்திலேயே மிக வெளிப்படையாகத் தோன்றின." உதாரணங்களுடன் விளக்குக. (10 புள்ளிகள்)
6. கனவடிவவாதம், ஐரோப்பிய ஓவியக்கலையில் வெளிப்படையான மாற்றத்தை ஏற்படுத்திய வெளிப்பாட்டுப் பாணியாகும்.
- (i) பிக்காசோவின் கனவடிவவாத கலைப் படைப்புகளில் வெளிப்பட்டுத் தோன்றும் இரண்டு பாணிகளைப் பெயரிடுக. (04 புள்ளிகள்)
- (ii) பிக்காசோவின் கலை வாழ்வில் 'நீல யுகம்', 'இளஞ்சிவப்பு யுகம்' ஆகியவற்றைச் சுருக்கமாக அறிமுகம் செய்க. (06 புள்ளிகள்)
- (iii) "கனவடிவவாத ஓவிய எண்ணக்கருக்களினால் பொருட்களின் உண்மைப் பண்பை விட பாவங்களின் வெளிப்பாட்டுக்கு முதலிடம் வழங்கப்பட்டுள்ளது." உதாரணங்களுடன் விளக்குக. (10 புள்ளிகள்)

Department of Examinations Sri Lanka

Department of Examinations Sri Lanka

Department of Examinations Sri Lanka

Department of Examinations Sri Lanka