

**නව නිර්දේශ / புதிய பாடத்திட்டம் / New Syllabus**

ශ්‍රී ලංකා විභාග දෙපාර්තමේන්තුව ශ්‍රී ලංකා විභාග දෙපාර්තමේන්තුව ශ්‍රී ලංකා විභාග දෙපාර්තමේන්තුව ශ්‍රී ලංකා විභාග දෙපාර්තමේන්තුව ශ්‍රී ලංකා විභාග දෙපාර්තමේන්තුව  
 இலங்கைப் பரீட்சைத் திணைக்களம் இலங்கைப் பரීட்சைத் திணைக்களம் இலங்கைப் பரීட்சைத் திணைக்களம் இலங்கைப் பரීட்சைத் திணைக்களம் இலங்கைப் பரීட்சைத் திணைக்களம்  
 Sri Lanka Department of Examinations, Sri Lanka  
 இலங்கைப் பரීட்சைத் திணைக்களம், Sri Lanka Department of Examinations, Sri Lanka  
 இலங்கைப் பரීட்சைத் திணைக்களம் இலங்கைப் பரීட்சைத் திணைக்களம் இலங்கைப் பரීட்சைத் திணைக்களம் இலங்கைப் பரීட்சைத் திணைக்களம் இலங்கைப் பரීட்சைத் திணைக்களம்

**අධ්‍යයන පොදු සහතික පත්‍ර (උසස් පෙළ) විභාගය, 2019 අගෝස්තු**  
**கல்விப் பொதுத் தராதரப் பத்திர (உயர் தர)ப் பரீட்சை, 2019 ஓகஸ்ட்**  
**General Certificate of Education (Adv. Level) Examination, August 2019**

පෙරදිග සංගීතය <b>I</b> கீழைத்தேய சங்கீதம் <b>I</b> Oriental Music <b>I</b>	<div style="border: 1px solid black; display: inline-block; padding: 5px; margin: 0 5px;">54</div> <div style="border: 1px solid black; display: inline-block; padding: 5px; margin: 0 5px;">S</div> <div style="border: 1px solid black; display: inline-block; padding: 5px; margin: 0 5px;">I</div>	<div style="border: 1px solid black; padding: 2px; text-align: center; font-weight: bold;">2019.08.07/0830 - 1030</div> පැය දෙකයි இரண்டு மணித்தியாலம் Two hours
--	--	---

විභාග අංකය : .....

**පරීක්ෂකවරුන්ගේ ප්‍රයෝජනය සඳහා**

පිටු අංකය	ප්‍රශ්න අංකය	ලකුණු	
01	1 - 4		1 වන පරීක්ෂක
02	5 - 12		2 වන පරීක්ෂක
03	13 - 20		අතිරේක ප්‍රධාන පරීක්ෂක
04	21 - 30		ගණිත පරීක්ෂක
05	31 - 42		
06	43 - 50		ප්‍රධාන පරීක්ෂක
එකතුව			

**උපදෙස්:**  
 \* සියලු ම ප්‍රශ්නවලට පිළිතුරු මෙම ප්‍රශ්න පත්‍රයේ ම සැපයිය යුතු ය.

- අංක 1 සිට 30 තෙක් ප්‍රශ්නවලට පිළිතුරු සැපයීමේදී නිවැරදි හෝ ඉතා ම ගැලපෙන හෝ පිළිතුර තෝරා ඊට අදාළ අංකය ප්‍රශ්නය ඉදිරියෙහි ඇති වරහන තුළ ලියන්න.
  
- 1. 'රිෂභය' වාදී ස්වරය ලෙසත්, 'පංචමය' සංවාදී ස්වරය ලෙසත් යෙදෙන රාග යුගලය තෝරන්න.  
 (1) දේස් - හංසධ්වනි (2) හංසධ්වනි - තිලක්කාමෝද්  
 (3) තිලක්කාමෝද් - ආසාවරී (4) ආසාවරී - ජයජයවන්ති  
 (5) ජයජයවන්ති - දේස් (.....)
  
- 2. 'පරමේල ප්‍රවේශක' රාග යටතට ගැනෙනුයේ,  
 (1) දේස් රාගයයි. (2) හංසධ්වනි රාගයයි.  
 (3) ජයජයවන්ති රාගයයි. (4) කාලිංගඩා රාගයයි.  
 (5) ජොනපුරී රාගයයි. (.....)
  
- 3. 'අලංකාරික තාන' නිර්මාණයේ දී වඩාත් ප්‍රයෝජනවත් වනුයේ,  
 (1) රාග සංගතීන් ය. (2) රාග විස්තර ය.  
 (3) රාගාශ්‍රිත පල්වා ය. (4) රාග මුඛ්‍යාංග ය.  
 (5) රාග ආරෝහණ-අවරෝහණ ය. (.....)
  
- 4. සම්ප්‍රකෘති රාග යුගලයක් ඇතුළත් වරණය තෝරන්න.  
 (1) දේස් - බිහාග් (2) බිහාග් - හංසධ්වනි  
 (3) හංසධ්වනි - තිලක්කාමෝද් (4) තිලක්කාමෝද් - කාලිංගඩා  
 (5) කාලිංගඩා - හෙහරව (.....)

Department of Examinations, Sri Lanka.

5. රාග ආලාප ගායනය/වාදනය සඳහා වඩාත් ම ප්‍රයෝජනවත් වනුයේ,  
 (1) රාග සංගතීන් ය. (2) රාග පල්වා ය. (3) රාග ගීතය ය. (.....)  
 (4) රාග ලක්ෂණ ය. (5) රාග ගානසමය ය.

● අංක 6 සිට 8 තෙක් ප්‍රශ්න සඳහා, තානාලංකාර සහිත වාදිතයකට අයත් පහත ස්වර ප්‍රස්තාරය ඇසුරෙන් පිළිතුරු සපයන්න.

නි ධ - - ධ X	ප - (ම) - 2	ග ම රි ස නිස ගම පධ නිස 0	- ස ග ම නිධ පම ගරි ස- 3
--------------------	----------------	--------------------------------	-------------------------------

6. ඉහත ප්‍රස්තාරයෙන් පිළිබිඹු වන රාගය සහ අදාළ 'ගානසමය' කුමක් ද?  
 (1) හෙරව - රාත්‍රි ප්‍රථම ප්‍රහරය  
 (2) කාලිංගධා - රාත්‍රි ප්‍රථම ප්‍රහරය  
 (3) හෙරව - සන්ධ්‍යා සන්ධි ප්‍රකාශ සමය  
 (4) කාලිංගධා - දිවා ප්‍රථම ප්‍රහරය  
 (5) හෙරව - උදය සන්ධි ප්‍රකාශ සමය (.....)

7. ස්වර ප්‍රස්තාරයෙහි සඳහන් 'තානාලංකාර' වර්ගය කුමක් ද?  
 (1) අලංකාරික තාන (2) බෝල් තාන (3) සපථ තාන  
 (4) මිශ්‍ර තාන (5) කුට තාන (.....)

8. ඉහත ස්වර ප්‍රස්තාරයෙහි සඳහන් 'කන්' ස්වරය සහ 'මුර්කි' ස්වරය පිළිවෙලින්,  
 (1) ධ සහ ම වේ. (2) නි සහ රි වේ. (3) ම සහ නි වේ. (.....)  
 (4) නි සහ ම වේ. (5) ම සහ රි වේ.

9.

ගම රිස ගම ධ, ග   මරි සග මධ, ගම   රිස ගම ධ, ගම   රිස ගම ධ, ගම මරි
සග මධ, ගම රිස   ගම ධ, ගම රිස   ගම ධ, ගම මරි සග   මධ, ගම රිස ගම
ධ
X   2   0   3

ඉහත තානාලංකාර කොටසින් පිළිබිඹු වන්නේ,

- (1) මුඛධාවක් ය. (2) තිහායි එකක් ය.  
 (3) ගමක් ය. (4) උපජී ය.  
 (5) වක්‍රදාර් එකක් ය. (.....)

10. තබ්ලාවෙන් වැයෙන ධ, ධං, නිං, ත යන අවනද්ධාක්ෂර සියල්ල ම යොදා ගැනෙන නිර්දේශිත තාල දෙකක් වන්නේ,  
 (1) ත්‍රිතාල් සහ දාදරා ය. (2) දාදරා සහ දීප්වන්දි ය.  
 (3) දීප්වන්දි සහ ත්‍රිතාල් ය. (4) ත්‍රිතාල් සහ ජප්තාල් ය.  
 (5) ජප්තාල් සහ දාදරා ය. (.....)

11. විභාගවල මාත්‍රා සංඛ්‍යා එකිනෙකට වෙනස්ව යෙදෙන, විභාග හතරකින් යුත් තාලය තෝරන්න.  
 (1) ජප් තාලය (2) දීප්වන්දි තාලය  
 (3) තිලවඩා තාලය (4) ත්‍රිතාලය  
 (5) ධමාර් තාලය (.....)

12.

ස -   නි ධ   ම පධ   ග -   ම ග   රි ස
X   0   2   0   3   4

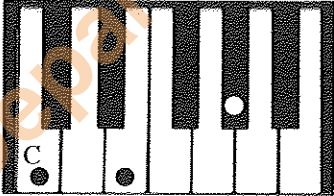
ඉහත ස්වර ප්‍රස්තාරයෙන් පිළිබිඹු වන ගත් වාදිතයෙහි රාගය සහ තාලය වන්නේ පිළිවෙලින්,

- (1) බාගේශ්‍රී සහ වෞතාල් ය. (2) ආසාවරි සහ වෞතාල් ය.  
 (3) දේස් සහ ඒක්තාල් ය. (4) බාගේශ්‍රී සහ ඒක්තාල් ය. (.....)  
 (5) ජයජයවන්ති සහ ඒක්තාල් ය.

Department of Examinations, Sri Lanka.

13. සංගීතය යනු "ගීතං වාද්‍යං තථා නාද්‍යාං-ත්‍රයං සංගීතමුවානේ" ලෙස නිර්වචනය කරනු ලැබුවේ,  
 (1) සංගීත රත්නාකර කෘතියෙහි ය. (2) සංගීත පරිච්ඡාද කෘතියෙහි ය.  
 (3) බාහන්දේශී කෘතියෙහි ය. (4) නාට්‍ය ශාස්ත්‍ර කෘතියෙහි ය.  
 (5) ක්‍රමික් පුස්තක මාලිකා කෘතියෙහි ය. (.....)
- පහත කරුණු ඇසුරෙන් 14 සහ 15 යන ප්‍රශ්න සඳහා පිළිතුරු සපයන්න.  
 A - මෘදංගම්  
 B - පබාවාජී  
 C - පල්ලවී - අනුපල්ලවී  
 D - ස්ථායී - අන්තරා  
 E - ආදී තාලම්  
 F - වෞකාල්
14. කර්ණාටක සංගීත පද්ධතියට අයත් කරුණු ඇතුළත් වන්නේ කුමන අක්ෂර යටතේ ද?  
 (1) A, B හා C (2) A, C හා E (3) B, C හා D  
 (4) B, D හා F (5) C, D හා E (.....)
15. B සහ F යන අක්ෂර යටතේ සඳහන් කරුණු හා සම්බන්ධ ගායන ශෛලිය කුමක් ද?  
 (1) ධමාර් (2) බ්‍යාල් (3) ඩ්‍රැපද් (4) චතුරංග (5) වර්ණම් (.....)
16. තත්වාද්‍ය භාණ්ඩ තුනකට අයත් ලක්ෂණ පහත දැක්වේ.  
 A - පර්දා සහිත ය - අඵචෙන් වැයේ  
 B - පර්දා රහිත ය - අඵචෙන් වැයේ  
 C - පර්දා සහිත ය - අඵචෙන් නොවැයේ  
 A, B, C සඳහා ගැලපෙන සංගීත භාණ්ඩ පිළිවෙළින් සඳහන් වර්ණය කුමක් ද?  
 (1) සිතාර්, සාරංගි, එස්රාජී (2) සිතාර්, වයලින්, එස්රාජී  
 (3) එස්රාජී, වයලින්, සරෝද් (4) එස්රාජී, සාරංගි, සරෝද්  
 (5) එස්රාජී, වයලින්, සිතාර් (.....)
17.  $\hat{1} 2 \mid \hat{1} 2 3 4 \mid \hat{1} 2 \mid \hat{1} 2 3 4$  යන තාලරූපයට වාදනය කළ හැකි උඩරට බෙරපදය කුමක් ද?  
 (1) ජං | කිට්තක් | තත් | කිට්තක (2) දොං | දිංගත | ගත් | දිත්තක  
 (3) දොං | දොංජං | ජං | ගජ්ගත (4) ගුං | දදෙගත | ගදි | ගතගුද  
 (5) ජං | තකුකුද | ගදි | තකුකුද (.....)
18. පහත දැක්වෙන ගී පාද අතුරෙන්, ගැමි සමාජයේ 'සාමූහික බව' දැනවන අවස්ථා විදහා දැක්වෙන ගී පාද තෝරන්න.  
 A - තෙල් ගාලා හිස පිරන් නැනෝ  
 B - වෙල් යායක ගොන් දෙන්නෙක් කකා උනි  
 C - වරම් ගොයම් කැපුමට දෙවියන්ගෙ වරම්  
 D - අම්මපල්ලා බඹරුන් අත වරද නැති  
 E - සූරිය උදාවන තුරු පිනි බැවිල්ල  
 (1) A සහ C (2) A සහ E (3) B සහ C  
 (4) B සහ D (5) D සහ E (.....)
19. හින්දුස්ථානී රාගධාරී සංගීතයේ එන ජ්‍යෙෂ්ඨ සහ හෙරවි යන රාග පදනම්ව නිර්මාණය වූ නූර්ති ගීත දෙකක් වන්නේ පිළිවෙළින්,  
 (1) 'ලෝනා මුණි රාජාගේ' සහ 'අප ගුණසරු සිංහල' යන ගීතයි.  
 (2) 'සිරි සංසරෝධි' සහ 'සෝබමාන දේ වජුරා' යන ගීතයි.  
 (3) 'මිහිරි නාද කෝකිලාදි' සහ 'සවන්දී පෙර රාම' යන ගීතයි.  
 (4) 'පායන මේ බැද්දේ' සහ 'බන්දා මා දේදො' යන ගීතයි.  
 (5) 'දන්න වංචුං අප' සහ 'දන්නෝ බුදුන්ගේ' යන ගීතයි. (.....)
20. ජන ජීවිතයේ සිදුවීම් ඇතුළත්, ආවේණික භාෂාවෙන් හා ඒකාකාරී නාදමාලාවන්ගෙන් සමන්විත වූ පැරණිතම ගීත විශේෂය කුමක් ද?  
 (1) ටිකා සීපද (2) සැහැලි (3) සව්දම් (4) වැදි ගීත (5) යාදිනි (.....)

Department of Examinations, Sri Lanka.

21. 'ගීතයක් මධ්‍යයේ හෝ අග හෝ තනුවකට අනුව තාලානුකූලව බෙරපද ගායනා කරන ගීත විශේෂය කුමක් ද?  
 (1) හටන් (2) මංගලම් (3) අස්නෙ (4) වන්නම් (5) ප්‍රශස්ති (.....)
22. දීර්ඝ යති යෙදෙන අඩු ලයකින් යුතුව, කාන්තාවන් විසින් ගයනු ලබන මෙහෙ ගී විශේෂය කුමක් ද?  
 (1) වරම් ගී (2) ගොයම් ගී (3) නෙළුම් ගී (4) කමන් ගී (5) දැල් ගී (.....)
23. තුන්සුළු දෙමහ පස්තිකට අනුව ගැයෙන උඩරට නර්තන අංගයක් වන්නේ,  
 (1) අස්නෙ ය. (2) මංගලම් ය.  
 (3) කොහොඹා හැල්ල ය (4) වට්ටම් ය. (.....)  
 (5) වන්නම් ය.
24. "බාල මෙ මගෙ වැරදි නොගත් - මෙම රාළහාමිලා මට ආයුබොවත්" යන ගීතය ගයනු ලබන කෝලම් වර්තය කුමක් ද?  
 (1) සඳ කිඳුරිය (2) ජසයා  
 (3) නොංචි අක්කා (4) ලෙන්විනා  
 (5) මුදලි (.....)
25. පොතේ ගුරු, සබේ විදානේ, සුත්‍රධාරී යනාදී වර්ත ඇතුළත් රංග ශෛලීන් අනුපිළිවෙළින් පෙළගැසී ඇති වරණය කුමක් ද?  
 (1) කෝලම්, නාඩගම්, නුර්ති (2) නුර්ති, කෝලම්, නාඩගම්  
 (3) නාඩගම්, නුර්ති, කෝලම් (4) නුර්ති, නාඩගම්, කෝලම්  
 (5) නාඩගම්, කෝලම්, නුර්ති (.....)
26. දෙගුණ, තෙගුණ, සිවුගුණ වශයෙන් ගුණ කරමින් (ලයකාරී) ගයනු ලබන ගායන ශෛලීන් දෙකක් අඩංගු වරණය කුමක් ද?  
 (1) වතුරංග සහ ධමාර් (2) මුපද් සහ බතාල්  
 (3) මුපද් සහ වතුරංග (4) මුපද් සහ ධමාර්  
 (5) ගසල් සහ ධමාර් (.....)
27. Wood wind Instruments යටතේ Double Reed වර්ගයේ භාණ්ඩ දෙකක් සඳහන් වන වරණය තෝරන්න.  
 (1) Piccolo, Bassoon (2) Oboe, Bassoon  
 (3) Bassoon, Flute (4) Clarinet, Oboe  
 (5) Saxophone, Piccolo (.....)
28. ඉතාලියෙහි සම්භවය ලද සමූහ වාදන මෙන්ම සමූහ ගායනා ද ඇතුළත් බටහිර සංගීත අංගය කුමක් ද?  
 (1) සංධිවනි (2) ඔපෙරා (3) බැලේ (4) කැන්ටාටා (5) සොනාටා (.....)
29. බටහිර සංධිවනි ආකෘතිය අනුගමනය කරමින් මෙරට ගොඩනැගුණ සංගීත නිර්මාණ දෙකක් සඳහන් වරණය කුමක් ද?  
 (1) මානසවිල සහ පිරිනිවන් මංගලයා (2) පන්සිළ සහ වැස්ස  
 (3) මාර පරාජය සහ අය්නි (4) පේමතෝ ජායකී සෝකෝ සහ මගේ කාලයේ මවුනි  
 (5) ගොයම්දා මඟුල සහ පහනින් පහන (.....)
30.   
 ඉහත ස්වර පුවරු රූපසටහනේ ලකුණු කර ඇති ස්වර ත්‍රිත්වය එකවර වැයෙන විට නිකුත් වන අපරදිග ස්වර සංවය (CHORD) නම් කරනුයේ,  
 (1) C Major යනුවෙනි. (2) C Augmented යනුවෙනි.  
 (3) C Diminished යනුවෙනි. (4) C Sharp Major යනුවෙනි.  
 (5) C Minor යනුවෙනි. (.....)

● අංක 31 සිට 50 තෙක් ප්‍රශ්නවල ඇති හිස්තැන් සඳහා සුදුසු ම පිළිතුරු යොදන්න.

31. 'පන්කජ් උදාස්' නම් භාරතීය ගායන ශිල්පියා ..... ගායන ශෛලියට සුප්‍රසිද්ධ වේ. 'පායෝජි මෙමනේ රාම රතන' ගීතය ..... ගායන ශෛලියට අයත් ය.

32. උස්තාද් බිස්මිල්ලා බාන් ..... නමැති සංගීත භාණ්ඩය වාදනය සඳහා සුප්‍රසිද්ධ වන අතර, පණ්ඩිත් ශිවකුමාර් ශර්මා ..... නමැති සංගීත භාණ්ඩය වාදනය සඳහා සුප්‍රසිද්ධ වේ.

33. වර්ෂ 1962 දී පළවූ 'හෙළ ගී මග' කෘතිය ..... මහතා විසින් ද එම වසරේදී ම පළ වූ 'බහාල ගීත' කෘතිය ..... මහතා විසින් ද රචනා කරන ලදී.

34. 'බඹරු ඇවිත්' චිත්‍රපටයේ සංගීත අධ්‍යක්ෂණය ..... සූරීන් විසින් සිදු කරන ලද අතර, සංගීත නිපුණ් පී. ඩී. නන්දසිරි සූරීන් ගැයූ 'කමලාසිතී' ගීතයේ සංගීත නිර්මාණය..... සූරීන් විසින් සිදු කරන ලදී.

● අංක 35 සිට 38 තෙක් ප්‍රශ්න සඳහා පහත ඡේදය කියවා පිළිතුරු සපයන්න.

සංගීත ප්‍රසංගයක දී නිපුණි විසින් අළුවෙන් (Bow) වැයෙන, පර්දා නොමැති, සිය සංගීත භාණ්ඩයේ අනුතත් සුසර කර ගනිමින්, අ. පො. ස. (උසස් පෙළ) සඳහා නිර්දේශිත රාගයකින් ඉදිරිපත් කරන ලද වාදිතයේ, අන්තරා කොටස, | මපනි | ස් - ස් ස් | රි රි ු රි | ස් - නිධ | ලෙස, එක් තත්ක් මත ඇඟිලිවල නියමොත් සර්ෂණය කරමින් වැසී ය.

35. නිපුණි විසින් වැයූ රාගය අයත් මේලය ..... නමින් හැඳින්වෙන අතර, එම රාගයේ ජාතිය ..... වේ.

36. ඉහත වාදිතයේ කෝමල ගාන්ධාරය විවාදි වූයේ නම්, ඇය වැයූවේ ..... රාගය වන අතර කෝමල ගාන්ධාරය ආංශිකව යෙදූවේ නම්, ඇය වැයූවේ ..... රාගයයි.

37. 'නිපුණි' වැයූ භාණ්ඩය ..... නමින් හැඳින්වෙන අතර ඉහත ඡේදයෙහි විස්තරය අනුව අළුව වෙනුවට වෙනත් උපකරණයක් යොදා ගත්තේ නම් ඇය වැයූ භාණ්ඩය ..... ලෙස නම් කළ හැකි ය.

38. එම වාදිතය සඳහා වැයූ තාලය ..... නමින් හැඳින්වෙන අතර, එම තාලය වැයූ වාද්‍ය භාණ්ඩය ..... නමින් හැඳින් වේ.

39. ග ස රි ම, ම රි ග ප, වශයෙන් ආරෝහණයට පිළිවෙළින් යෙදෙන ස්වර අභ්‍යාස රටාවේ ඊළඟ පියවරට අයත් ස්වර හතර ..... වන අතර, එහි අවරෝහණ රූපයට අනුව යෙදෙන ප්‍රථම පියවරෙහි ස්වර හතර ..... වේ.

40. පහත දැක්වෙන එක් එක් ස්වර බණ්ඩය අයත් වන නිර්දේශිත සම්ප්‍රකෘති රාග නම් කරන්න.

- (a) මපධස්, නිධප .....
- (b) පධනිස්, නිධප .....

41. ධාධාතිට | ධාධාතුනා | තාතාතිට | ධාධාතුනා | වශයෙන් වැයෙන කායදාව අයත් වන තාලය..... නමින් හැඳින්වෙන අතර ධාධාතිට ධාධාතුනා | ධා +, වශයෙන් වූ අවනද්ධාක්ෂර තෙවරක් වාදනය කිරීම ..... නමින් හැඳින්වේ.

42. කවිකාර මඩුවෙහි සේවය කළ කර්ණාටක සංගීතඥයින් වන අලගනාය්දු, නාරසිංහ සහ ..... යන තිදෙනා අතුරෙන් අලගනාය්දු විසින් ..... නම් වූ නාඩගම නිර්මාණය කරන ලද බව සඳහන් වේ.

Department of Examinations, Sri Lanka.

- 43. සිංහල ගීතයක් කණ්ඩායම් සංගීතය සඳහා ප්‍රථම වරට යොදාගත් සංගීත කණ්ඩායමේ නම ..... වන අතර එම කණ්ඩායමේ නායකයා ..... නම් වේ.
- 44. නාඩගමක වර්ත දෙකක් අතර යෙදෙන සංවාදාත්මක ගී පද කොටස..... නමින් හැඳින්වේ. ඒ සඳහා උදාහරණයක් ලෙස ..... නාඩගමෙහි ගැයෙන 'යානත අතුල මල්පෙති' ගීතය සඳහන් කළ හැකි ය.
- 45. ඇමෙරිකානු ජාතික ..... නම් මනෝවිද්‍යාඥයා විසින් හඳුන්වා දුන් 'බහුවිධ මුද්ධිය' සිද්ධාන්තය අනුව ස්වර ස්ථාන පිළිබඳ අවබෝධය ඇති වීමට ..... මුද්ධිය හේතු වේ.
- 46. | ග - ප | රි - නි | ප්‍ර නි රි | ග - - | ස්වර ප්‍රස්තාරයට අදාළ කෝඩ්ස් (Chords) පිළිවෙළින් විභාග හතර මත යෙදෙනුයේ ..... ලෙස වන අතර, ඉන් පිළිබිඹු වන නිර්දේශිත රාගය ..... නම් වේ.
- 47. 'මධ්‍ය සධ්ජ' ස්වරයේ සංඛ්‍යාතය හර්ට්ස් 256ක් වන්නේ නම්, ඊට අදාළව 'මධ්‍ය ගාන්ධාරයේ' සංඛ්‍යාතය හර්ට්ස් ..... ලෙස ද 'මධ්‍ය පංචමයේ' සංඛ්‍යාතය හර්ට්ස් ..... ලෙස ද වේ.
- 48. සංගීත විකිණ්සාව සඳහා ඉන්ද්‍රියානු ශාස්ත්‍රීය සංගීතයෙහි ..... හා බැඳී නාදමාලාවන්ද, මෙරට දේශීය සංගීතයෙහි නැලවිලි ගීත සහ ..... ගීතයන්හි එන නාදමාලාවන් ද යොදාගෙන ඇත.
- 49. දේශීය චිත්‍රපට කලාවේ සන්ධිස්ථානයක් වන රේඛාව චිත්‍රපටයේ ස්වභවය තනු නිර්මාණය ..... විසින් ද ගීත ප්‍රබන්ධය..... විසින් ද සිදු කරන ලදී.
- 50. පිළිගත් සංගීත පද්ධති ලෙස සලකනු ලබනුයේ පෙරදිග, අපරදිග, ....., ඉස්ලාමික් සහ ..... නම් වූ සංගීත පද්ධතීන් ය.

\*\*\*

Department of Examinations, Sri Lanka.



(iii)  $\left| \begin{matrix} 0 & 0 & 3 \\ 0 & 3 & 0 \\ 3 & 0 & 0 \end{matrix} \right| - \left| \begin{matrix} 0 & 0 & 3 \\ 0 & 3 & 0 \\ 3 & 0 & 0 \end{matrix} \right| - \left| \begin{matrix} 0 & 0 & 3 \\ 0 & 3 & 0 \\ 3 & 0 & 0 \end{matrix} \right|$

- (a) ඉහත සඳහන් ස්වර ප්‍රස්තාරය මිශ්‍ර රාගයකට අයත් වේ. එම ස්වර ප්‍රස්තාරයේ පූර්වාංගයෙන් පිළිබිඹු වන නිර්දේශිත රාගයේ නම සහ උත්තරාංගයෙන් පිළිබිඹු වන නිර්දේශිත රාගයේ නම ලියා, මුඛධාවට අයත් ස්වර කොටස ද ලියා දක්වන්න. (ලකුණු 03 යි.)
- (b) ඉහත ස්වර ප්‍රස්තාරයෙහි සංකේත සහිත ස්වර උත්පාදන විධි තුනක් උදාහරණ සහිතව නම් කරන්න. (ලකුණු 03 යි.)
- (iv) ඒක් තාලයේ යේකාව නියමිත තාල සංකේත සහිතව ප්‍රස්තාර කර, ඉහත (iii) හි සඳහන් ස්වර රචනාව, ස්වර පිළිවෙළ වෙනස් නොවන අයුරෙන් ඒක්තාලයට අනුව ගලපා ප්‍රස්තාර කරන්න. (ලකුණු 06 යි.)

3. (i) නිර්දේශිත සමප්‍රකෘති රාග ඇසුරෙන් පහත වගුවෙහි A සිට J තෙක් ඇති හිස්තැන් සඳහා ගැලපෙන පිළිතුරු අදාළ ඉංග්‍රීසි අක්ෂරය සමග පිළිතුරු පත්‍රයේ ලියන්න. (ලකුණු 05 යි.)

රාගය	ආවේණික සංගති කොටස	රාග ජාතිය
.....A.....	මගමරිස	.....B.....
.....C.....	මපධනිස්	.....D.....
.....E.....	ධුපගමග	සම්පූර්ණ
.....F.....	ස්පධමග	.....G.....
.....H.....	පධස්නිධ	.....I.....
දේස්	මගරිගස	.....J.....

- (ii) වගුවෙහි සඳහන් සංගති කොටස් අනුව A සහ H අක්ෂරවලට අදාළ රාග දෙකෙන් කැමති එක් රාගයකට අයත් මධ්‍යලය බහාල් ගීතයක හෝ වාදිතයක හෝ අන්තරා කොටස ස්වර ප්‍රස්තාර කරන්න. (රාගයේ නම සඳහන් කරන්න.) (ලකුණු 04 යි.)
- (iii) දීප්වන්දි තාලයේ යේකාව නියමිත තාල සංකේත සහිතව ප්‍රස්තාර කර, එක් ආවර්තයකට ගැලපෙන ලෙස ඉහත (ii) සඳහා ඔබ තෝරාගත් රාගයට අදාළව තිහායි සහිතව තානාලංකාරයක් ප්‍රස්තාර කරන්න. (ලකුණු 06 යි.)
- (iv) උත්තර භාරතීය සහ දක්ෂිණ භාරතීය සංගීත පද්ධති දෙකෙහි අසමානතා පහත සඳහන් කරුණු යටතේ ලියා දක්වන්න.  
 ● සංගීත භාණ්ඩ   ● තාල   ● ගීත ආකෘතිය   ● ස්වර විශේෂ   ● ගායන ශෛලීන් (ලකුණු 05 යි.)

**II කොටස**

4. පහත වගුවෙහි ඇතුළත් තොරතුරු ඇසුරෙන් අසා ඇති ප්‍රශ්නවලට පිළිතුරු සපයන්න.

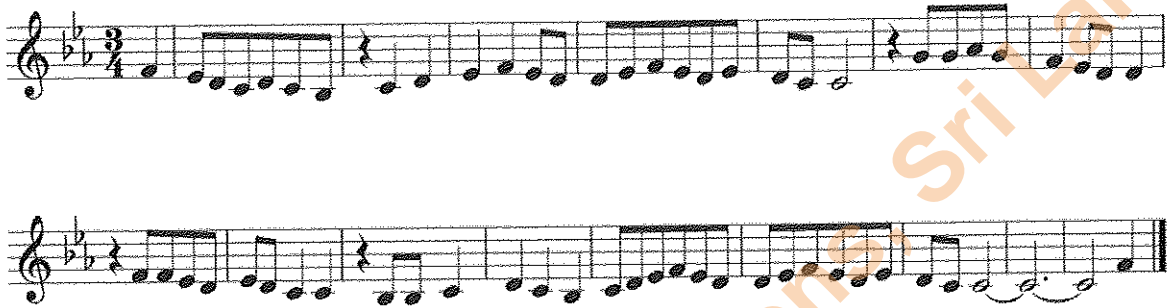
A	B
● ආසානාත්මකව ගැයේ.	● අනාසානාත්මකව ගැයේ.
● සේ ගී විශේෂයක් වේ.	● මෙහෙ ගී විශේෂයක් වේ.
● සත්වයකු සිද්ධියක් හෝ පුද්ගලයකු පිළිබඳ වර්ණනා ඇතුළත් වේ.	● පරිසර වර්ණනා සහ වෘත්තීය ස්වභාවය, ගීත තුළින් පිළිබිඹු වේ.
● මහනුවර යුගයේ දී විකාශය සිදු විය.	● ඉහළ ශ්‍රැතියකින් ආරම්භ වී හඬ පහළට විහිදී පළමු ගී පාදයේ අවසානය දෙවැනි ගී පාදයේ ආරම්භය සමග ගායනයේ දී සම්බන්ධ වීම සිදු වේ.

- (i) A හා B කොටස්වල ඇතුළත් තොරතුරු හා සම්බන්ධ ගීත විශේෂ නම් කරන්න. (ලකුණු 02 යි.)
- (ii) A කොටසේ දැක්වෙන ගී වර්ගයට අදාළ (වගුවේ සඳහන් නොවන) ලක්ෂණ හතරක් ලියන්න. (ලකුණු 04 යි.)
- (iii) B කොටසේ ඇතුළත් ගී විශේෂයේ සාරධර්ම හා සෞන්දර්යාත්මක අගයන් ඉස්මතු වන ආකාරය, පද්‍ය පාද උදාහරණයට ගනිමින් පැහැදිලි කරන්න. (කරුණු තුනක් ප්‍රමාණවත් වේ.) (ලකුණු 06 යි.)
- (iv) සුළු මහ දෙතිතට ගැයෙන නිර්දේශිත වන්නමක තානම සහ කවියක් පද ප්‍රස්තාර කර, එම තාලරූපයේ විශේෂත්වය පැහැදිලි කරන්න. (ලකුණු 08 යි.)

5. “ශ්‍රී ලංකාවේ රංග සම්ප්‍රදායන්හි උන්නතිය උදෙසා විවිධ සංගීත ක්‍රම මෙන් ම දේශීය සංගීත ලක්ෂණ ද බලපා ඇත”
- (i) නූර්ති රංග ශෛලිය සඳහා හින්දුස්ථානී සංගීතයෙහි ආභාසය ලැබී ඇති ආකාරය නිදසුන් සහිත ව කරුණු හතරක් යටතේ පැහැදිලි කරන්න. (ලකුණු 08 යි.)
  - (ii) නාඩගම් රංග ශෛලිය සඳහා කර්ණාටක සංගීතයෙහි ආභාසය ලැබී ඇති ආකාරය කරුණු හතරක් යටතේ නිදසුන් දක්වමින් පැහැදිලි කරන්න. (ලකුණු 08 යි.)
  - (iii) කෝලම් හා සොකර් රංග සම්ප්‍රදායන්හි රංග ලක්ෂණ දෙකක් හා සංගීත ලක්ෂණ දෙකක් පිළිබඳ සංසන්දනාත්මක විග්‍රහයක් කරන්න. (ලකුණු 04 යි.)

III කොටස

6.



- (i) (a) ඉහත අපරදිග ස්වර ප්‍රස්තාරය අයත් ස්කේලය (Scale) නම් කරන්න. (ලකුණු 01 යි.)
- (b) එම ස්කේලයට අයත් ස්වර පිළිවෙළින් ලියන්න. (ලකුණු 02 යි.)
- (ii) ඉහත දැක්වෙන අපරදිග ස්වර ප්‍රස්තාරයේ ටයිම් සිග්නේචරයට (Time Signature) ගැලපෙන හින්දුස්ථානී තාලය නම් කර, යේකාව ප්‍රස්තාර කරන්න. (ලකුණු 03 යි.)
- (iii) ඉහත අපරදිග ස්වර ප්‍රස්තාරය පෙරදිග ක්‍රමයට පෙරළා ප්‍රස්තාර කරන්න. (ලකුණු 08 යි.)
- (iv) පහත සඳහන් පාරිභාෂික වචන අතුරෙන් දෙකක් තෝරාගෙන නිදසුන් දක්වමින් විස්තර කරන්න.
  - (a) ස්ලර් (Slur)
  - (b) පිසිකාටෝ (Pizzicato)
  - (c) ස්ටෙකාටෝ (Staccato)
  - (d) ලෙගාටෝ (Legato)
 (ලකුණු 06 යි.)

7.

“බෝ පත් අගින් දිලෙන සඳැසින් නැහැ වූ පින් බිමේ සෑ රදුන් බැඟින් නමදින් හදින්”

- (i) ඉහත දැක්වෙන ගී පාද ගැලපෙන තාලයකට අනුව පද ප්‍රස්තාර කරන්න. (ලකුණු 04 යි.)
- (ii) එම පද ප්‍රස්තාරය සඳහා සුදුසු තනුවක් නිර්දේශිත රාගයක් ඇසුරෙන් නිර්මාණය කර, ගීත ස්වර ප්‍රස්තාර කරන්න. (ලකුණු 08 යි.)
- (iii) ඔබ නිර්මාණය කළ තනුවට ගැලපෙන කෝඩ්ස් (Chords) ගීත ස්වර ප්‍රස්තාරයෙහි සඳහන් කරන්න. (ලකුණු 08 යි.)

8.

- (i) (a) අපරදිග සංගීතයේ හඬතල හතර නම් කරන්න. (ලකුණු 02 යි.)
- (b) එම හඬතල හතර සඳහා ගැලපෙන අපරදිග සංගීත භාණ්ඩ දෙක බැගින් පෙළගස්වන්න. (ලකුණු 04 යි.)
- (c) “ජොහාන් සෙබෙස්තියන් බාක්” සංගීතඥයා විසින් සිදු කළ සංගීත නිර්මාණ දෙකක් නම් කරන්න. (ලකුණු 02 යි.)
- (ii) පහත මාතෘකා අතුරෙන් දෙකක් පිළිබඳ ව උදාහරණ සහිතව කෙටියෙන් විස්තර කරන්න.
  - (a) කණ සහ ස්වරාලය සංගීතයේ දී වැදගත්වන අයුරු
  - (b) මුල් යුගයේ දේශීය විත්‍රපට සඳහා ලද දකුණු ඉන්දීය ආභාසය
  - (c) මනස සුවපත් කිරීමෙහි ලා සංගීත විකිත්සාව
 (ලකුණු 06 x 2 = 12 යි.)

Department of Examinations, Sri Lanka.

Department of Examinations, Sri Lanka.