

සියලු ම හිමිකම් ඇවිරිණි / முழுப் பதிப்புரிமையுடையது / All Rights Reserved

ශ්‍රී ලංකා විභාග දෙපාර්තමේන්තුව ශ්‍රී ලංකා විභාග දෙපාර්තමේන්තුව ශ්‍රී ලංකා විභාග දෙපාර්තමේන්තුව ශ්‍රී ලංකා විභාග දෙපාර්තමේන්තුව ශ්‍රී ලංකා විභාග දෙපාර්තමේන්තුව
 இலங்கைப் பரீட்சைத் திணைக்களம் இலங்கைப் பரීட்சைத் திணைக்களம் இலங்கைப் பரීட்சைத் திணைக்களம் இலங்கைப் பரීட்சைத் திணைக்களம் இலங்கைப் பரීட்சைத் திணைக்களம்
 Department of Examinations, Sri Lanka Department of Examinations, Sri Lanka Department of Examinations, Sri Lanka Department of Examinations, Sri Lanka Department of Examinations, Sri Lanka
84 S I, II

අධ්‍යයන පොදු සහතික පත්‍ර (සාමාන්‍ය පෙළ) විභාගය, 2023(2024)
கல்விப் பொதுத் தராதரப் பத்திர (சாதாரண தர)ப் பரீட்சை, 2023(2024)
General Certificate of Education (Ord. Level) Examination, 2023(2024)

ශිල්ප කලා I, II
நுண்கலை I, II
Arts and Crafts I, II

පැය තුනයි
மூன்று மணித்தியாலம்
Three hours

අමතර කියවීම් කාලය - මිනිත්තු 10 යි
 மேலதிக வாசிப்பு நேரம் - 10 நிமிடங்கள்
 Additional Reading Time - 10 minutes
 අමතර කියවීම් කාලය ප්‍රශ්න පත්‍රය කියවා ප්‍රශ්න තෝරා ගැනීමටත් පිළිතුරු ලිවීමේ දී ප්‍රමුඛත්වය දෙන ප්‍රශ්න සංවිධානය කර ගැනීමටත් යොදාගන්න.


ශිල්ප කලා I

උපදෙස්:

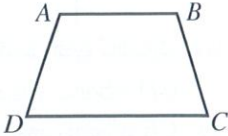
- * සියලු ම ප්‍රශ්නවලට පිළිතුරු සපයන්න.
- * අංක 1 සිට 40 තෙක් ප්‍රශ්නවල, දී ඇති (1), (2), (3), (4) යන පිළිතුරුවලින් නිවැරදි හෝ වඩාත් ගැළපෙන හෝ පිළිතුර තෝරා ගන්න.
- * ඔබට සැපයෙන පිළිතුරු පත්‍රයේ එක් එක් ප්‍රශ්නය සඳහා දී ඇති කව අතුරෙන් ඔබ තෝරාගත් පිළිතුරෙහි අංකයට සැසඳෙන කවය තුළ (X) ලකුණ යොදන්න.
- * එම පිළිතුරු පත්‍රයේ පිටුපස දී ඇති අනෙක් උපදෙස් ද සැලකිල්ලෙන් කියවා, ඒවා ද පිළිපදින්න.

1. ශ්‍රී ලාංකේය ජනකලාවන් සුරැකීම සඳහා රජය විසින් ගෙන ඇති වඩාත් ඵලදායී ක්‍රියා මාර්ගයක් වන්නේ,
 - (1) ජනකලාවන් පිළිබඳ දැනුවත් කිරීමේ පුවරු සෑම නගරයක ම ප්‍රදර්ශනය කිරීම ය.
 - (2) ජනකලා නිර්මාණ සඳහා ජනපද පිහිටුවීම ය.
 - (3) ජනකලා ශිල්පීන්ට දිරි දීමනා ලබා දීම ය.
 - (4) ජනකලා ආශ්‍රිත සියලු නිෂ්පාදන රජය විසින් මිලදී ගැනීම හා අලෙවි කිරීම ය.
2. ජ්‍යාමිතික උපකරණ කට්ටලයේ ඇති විභින වතුරපු යුගලය භාවිත කර නිර්මාණය කළ හැකි ආනත රේඛා ඇතුළත් පිළිතුර තෝරන්න.

(1) 30°, 45°, 60°	(2) 30°, 45°, 90°
(3) 45°, 60°, 90°	(4) 90°, 180°, 240°
3. මෙම රූපයේ දැක්වෙන ජ්‍යාමිතික උපකරණය භාවිත කළ යුතු අවස්ථා නිවැරදිව දැක්වෙන පිළිතුර මින් කුමක් ද?

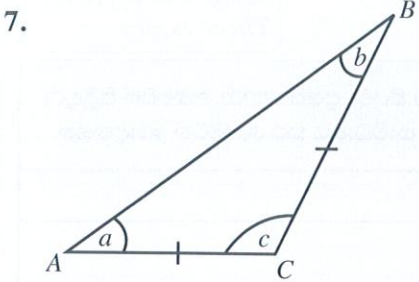
<ol style="list-style-type: none"> (1) වෘත්ත ඇඳීමේ දී සහ වාප ඇඳීමේ දී (2) වාප සලකුණු කිරීමේ දී සහ වක්‍ර රේඛා ඇඳීමේ දී (3) රේඛාවක් සම කොටස්වලට බෙදීමේ දී සහ මිනුම් පරීක්ෂා කිරීමේ දී. (4) වක්‍ර රේඛා ඇඳීමේ දී සහ රේඛා කොටස්වලට බෙදීමේ දී 	
---	---
4. රූපයේ දැක්වෙන නිර්මාණය ඇඳීම සඳහා භාවිත කර ඇති සම්මත රේඛා විශේෂය වන්නේ,

(1) සරල රේඛා ය.	(2) සහ අඛණ්ඩ රේඛා ය.
(3) සිහින් අඛණ්ඩ රේඛා ය.	(4) සිහින් දාම රේඛා ය.


5. වෘත්තයක අන්තර්ගත කොටසක් වන වෘත්ත ඛණ්ඩය නිවැරදිව අර්ථ ගන්වා ඇති වැකිය තෝරන්න.
 - (1) අරයන් දෙකකින් හා ඒ තුළ වූ වාපයෙන් වෙන් වූ කොටස වෘත්ත ඛණ්ඩය ලෙස හැඳින්වේ.
 - (2) විශ්කම්භය හා වාප කොටසකින් වෙන් වූ කොටස වෘත්ත ඛණ්ඩය ලෙස හැඳින්වේ.
 - (3) වෘත්තය සමාන කොටස් හතරකට බෙදා ඉන් එක් කොටසක් වෘත්ත ඛණ්ඩය ලෙස හැඳින්වේ.
 - (4) වාපයක් හා ජ්‍යායක් අන්තර්ගත වූ කොටස වෘත්ත ඛණ්ඩය ලෙස හැඳින්වේ.

Department of Examinations Sri Lanka

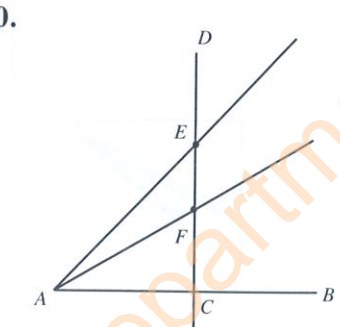
6. ඉලිප්සයක් නිර්මාණයේ දී නාභීන් ලබා ගැනීමට භාවිත කරන ශිල්පීය ක්‍රමය මින් කුමක් ද?
- (1) මහ අක්ෂයේ අඩක් කවකටුවට ගෙන සුළු අක්ෂයේ ඕනෑම කෙළවරක් කේන්ද්‍රය ලෙස ගෙන මහ අක්ෂය දෙපසට ඡේදනය කිරීම
 - (2) සුළු අක්ෂයේ අඩක් කවකටුවට ගෙන මහ අක්ෂයේ ඕනෑම කෙළවරක් කේන්ද්‍රය ලෙස ගෙන සුළු අක්ෂය දෙපසට ඡේදනය කිරීම
 - (3) මහ අක්ෂයේ අඩක් කවකටුවට ගෙන නියාමන අක්ෂය දෙපසට ඡේදනය කිරීම
 - (4) සුළු අක්ෂයේ අඩක් කවකටුවට ගෙන නියාමන අක්ෂයේ කෙළවර තබා දෙපසට ඡේදනය කිරීම



- රූපයේ පෙන්වා ඇති මහා කෝණී ත්‍රිකෝණයේ ඇති සුවිශේෂීතා ඇතුළත් පිළිතුර තෝරන්න.
- (1) c කෝණය 90° ක් වන අතර AC හා BC පාද දෙක සමාන වේ.
 - (2) a සහ b කෝණ අසමාන වන අතර AC හා BC පාද සමාන වේ.
 - (3) c කෝණය 90° ට වඩා වැඩි වන අතර ඉතිරි කෝණ දෙකේ අගය සමාන වේ.
 - (4) c කෝණය 90° ට වඩා වැඩි වන අතර ඉතිරි කෝණ දෙකේ අගය අසමාන වේ.

8. එක්තරා තල ජ්‍යාමිතික හැඩතලයක සුවිශේෂී ලක්ෂණ පහත දැක්වේ.
- සම්මුඛ පාද සමාන හා සමාන්තර වේ.
 - කෝණ සාප්‍රකෝණී වේ.
 - විකර්ණ දිගින් සමාන වේ.
 - විකර්ණ එකිනෙක සමච්ඡේදනය වේ.
- එම තල ජ්‍යාමිතික හැඩතලය මින් කුමක් ද?
- (1) ත්‍රිකෝණය
 - (2) සමචතුරස්‍රය
 - (3) සාප්‍රකෝණාස්‍රය
 - (4) ත්‍රිභිසියම

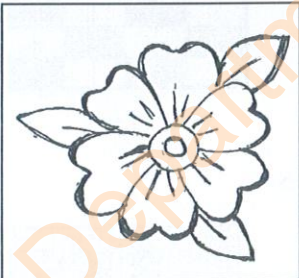
9. පංති කාමරයේ දී මබ විසින් සකස් කරනු ලැබූ රෙදි පංචාස්‍ර බෝලය සඳහා යොදා ගත් සවිධි පංචාස්‍ර සංඛ්‍යාව කොපමණ ද?
- (1) 6
 - (2) 8
 - (3) 10
 - (4) 12



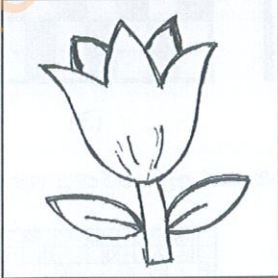
- ඉහත රූපයේ දැක්වෙන්නේ සවිධි බහු අස්‍ර ඇඳීමේ ක්‍රමවේදයකි. සවිධි පංචාස්‍රයක් නිර්මාණයේ දී පළමුව කළ යුතු වන්නේ,
- (1) CD රේඛාව සමාන කොටස් පහකට බෙදීම ය.
 - (2) CE රේඛාව සමච්ඡේදනය කරගැනීම ය.
 - (3) EF රේඛා බණ්ඩය සමච්ඡේදනය කරගැනීම ය.
 - (4) AF රේඛා බණ්ඩය සමච්ඡේදනය කරගැනීම ය

11. පිළි අලංකරණයේ දී භාවිත වන වර්ණ අතුරෙන් මූලික වර්ණයක්, ද්විතියික වර්ණයක් හා තෘතියික වර්ණයක් පිළිවෙලින් ඇතුළත් වර්ණය තෝරන්න.
- (1) රතු, කොළ, දම්
 - (2) කහ, නිල් දම්, රතු තැඹිලි
 - (3) නිල්, තැඹිලි, රතු දම්
 - (4) කොළ, කහ, කහ කොළ

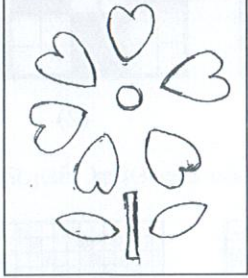
Department of Examinations Sri Lanka

12. රෙදි පින්තාරු කිරීමේ දී තද පැහැයක් ලා පැහැයක් කර ගැනීමට එක් කළ යුතු වන්නේ,
 (1) කළු පැහැති වර්ණයකි. (2) සුදු පැහැති වර්ණයකි.
 (3) කහ පැහැති වර්ණයකි. (4) රෝස පැහැති වර්ණයකි.
13. පින්තාරු කිරීමේ දී භාවිත කෙරෙන අංක 4-5 වැනි පින්සල් අවශ්‍ය වන්නේ,
 (1) සියුම් රේඛා සහ ඉම් රේඛා දැක්වීමට ය.
 (2) විශාල ප්‍රදේශයක් එක්වර පදාස ක්‍රමයට වර්ණ ගැන්වීමට ය.
 (3) තරමක් විශාල මල්, ගෙඩි, කොළ වර්ණ ගැන්වීමට ය.
 (4) වාටි මෝස්තර ඇඳ දැක්වීමට ය.
14. බහික් නිර්මාණ ක්‍රියාවලියේ දී ඉටිවල පිපිරීම් ප්‍රමාණය අඩුකර ගැනීමට කළ යුතු වන්නේ මිශ්‍රණයේ,
 (1) පැරපින් ඉටි ප්‍රමාණය වැඩි කිරීම ය. (2) රට දුම්මල ප්‍රමාණය වැඩි කිරීම ය.
 (3) මී ඉටි ප්‍රමාණය වැඩි කිරීම ය. (4) පැරපින් ඉටි ප්‍රමාණය අඩු කිරීම ය.
15. රෙදිපිළි අලංකරණයට පෙර සිදු කෙරෙන ක්‍රියාවලියක් ලෙස පෙර පිරියම් කිරීම සඳහන් කළ හැකි ය. පෙර පිරියම් කිරීමෙන් අපේක්ෂා කෙරෙන්නේ,
 (1) නිෂ්පාදිත රෙදිපිළිවලට අවශ්‍ය ශක්තිය ලබාදීමයි.
 (2) නිෂ්පාදිත රෙදිපිළි තනි වර්ණයකින් වර්ණ ගැන්වීමයි.
 (3) නිෂ්පාදිත රෙදිපිළිවලට බාහිරින් එකතු වන අපද්‍රව්‍ය ඉවත් කරගැනීමයි.
 (4) නිෂ්පාදිත රෙදිවල බර ප්‍රමාණය වර්ධනය කරගැනීමයි.
16. ඉහළ වටිනාකමක් සහිත ලීනන් රෙදි විවිධ සඳහා කෙඳි ලබා ගන්නා ශාකය වන්නේ,
 (1) හණ (Flex) ය. (2) ජූට් (Jute) ය. (3) රැමි (Ramie) ය. (4) මැනිලා (Manila) ය.
17. කෙඳි හඳුනා ගැනීමේ පරීක්ෂාවක් වන පිලිස්සුම් පරීක්ෂාවේ දී පිහාටු පිලිස්සෙන ගඳ සහිතව ඉතා කුඩා අළු ගුලි සෑදෙන රෙදි විශේෂ වන්නේ,
 (1) ලෝම හා ලීනන් ය. (2) ලීනන් හා කපු ය.
 (3) ලෝම හා සේද ය. (4) සේද හා කපු ය.
18. අවිච්ඡි මුද්‍රණ ක්‍රියාවලියේ පියවර කිහිපයක් පහතින් දැක්වේ.
 A - රටාවක් ගොඩනැගෙන සේ මුද්‍රා තබා ගැනීම
 B - මෝස්තරයක් ඇඳ ගැනීම
 C - මුද්‍රණ තලයේ රෙදිකඩ සවි කිරීම
 D - අවිච්ඡි මුහුණතේ සායම් ආලේප කිරීම
 E - කැපුම් තලයක ආධාරයෙන් මෝස්තරය කපා ගැනීම
 ඉහත ක්‍රියාවලියේ නිවැරදි අනුපිළිවෙළ ඇතුළත් වරණය තෝරන්න.
 (1) ABCDE (2) BECDA (3) CDEAB (4) DEABC
19. රෙදි මුද්‍රණය සඳහා සිදුරුපතක් සකස් කිරීමේ දී භාවිත කළ යුතු නිවැරදි රූපය මින් කුමක් ද?
- 

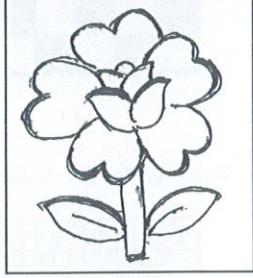
(1)



(2)



(3)



(4)
20. විවිධ අවස්ථාවල දී මැටි භාණ්ඩ අලංකරණය කෙරෙන අතර කැටයම් කැපීම් සහ සීරුම් රටා යෙදීම සිදුකරනු ලබන්නේ,
 (1) නිෂ්පාදන අවස්ථාවේ දී ය. (2) පළමු පිලිස්සීමෙන් පසු අවස්ථාවේ දී ය.
 (3) දෙවන පිලිස්සීමෙන් පසු අවස්ථාවේ දී ය. (4) හම් පදම් අවස්ථාවේ දී ය.
21. ජවනඩා යන්ත්‍රයක විවිධ මිනුම් විවර හරහා හරස් නූල් යෙදීම මගින් සිදු කෙරෙන විවිධ සඳහා නූල් තට්ටු උස්පහන් කර ගැනීමට ආධාර කරන්නේ කුමක් ද?
 (1) අළුව (batten) (2) ලීවර (levers) (3) පනාව (reed) (4) පුඩුවැල් (healols)

22. ජ්‍යෙෂ්ඨතම තාක්ෂණයේ දී කෙටි කාලයක් තුළ වැඩි නිෂ්පාදන ධාරිතාවක් ලබාගැනීම සඳහා භාවිත කරන විවිධ යන්ත්‍රය වන්නේ,

- (1) මේස යන්ත්‍රය (table loom) ය.
- (2) යුටිලිටි යන්ත්‍රය (utility loom) ය.
- (3) ජවනඩා යන්ත්‍රය (fly shuttle loom) ය.
- (4) බලවේග යන්ත්‍රය (power loom) ය.

23. නූල් හැදියක් සකස් කර ගැනීමේ දී නූල් බෙන්ම භාවිතයෙන් සිරු දැමීම (lease) සිදු කර ගැනේ. සිරු ලැබෙන ලෙස නූල් බෙන්මෙන් නූල් අදිනු ලබන්නේ කෙසේ ද?

- (1) සෑම පුඩු ඇස් සිදුරකින් ම එක් නූලක් බැගින් ඇදීමෙනි
- (2) පුඩු ඇස් සිදුරු එකක් හැර එකක් ලෙස නූල් ඇදීමෙනි
- (3) එක් පුඩු ඇස් සිදුරකින් එක් නූලක් සහ අතරින් එකක් ලෙස ඇදීමෙනි
- (4) රටාවට අනුව ගණනය කර ඒ අනුව නූල් ඇදීමෙනි

24. මීටර් 60ක් දිග සෙන්ටිමීටර් 30ක් පළල අත්පිස්නා හැදියක් සෙන්ටිමීටරයකට දික් නූල් 20ක් යොදා සකස් කිරීමට අපේක්ෂා කෙරේ. මෙම හැදියට අවශ්‍ය දික් නූල් සංඛ්‍යාව වන්නේ,

- (1) $30 \times 20 = 600$
- (2) $60 \times 20 = 1200$
- (3) $60 \times 30 = 1800$
- (4) $60 \times 30 \times 20 = 36000$

25. දිග මීටර් 100ක් සහ පළල සෙන්ටිමීටර් 50ක් වන සෙන්ටිමීටරයකට දික් නූල් 30ක් ඇති හැදියක් දැමීමට අවශ්‍ය දික් නූල් සංඛ්‍යාවේ දිග වන්නේ කිලෝමීටර්

- (1) $50 \times 30 \times 2 = 3000$ කි.
- (2) $100 \times 50 \times 2 = 10000$ කි.
- (3) $840 \times 100 = 84000$ කි.
- (4) $100 \times 50 \times 30 = 150000$ කි.

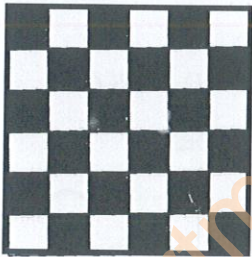
26. හැදියක් දැමීම සඳහා මෙට්‍රික් අංක $2/40$ නූල් කිලෝ ග්‍රෑම් 5ක් භාවිත කර ඇත. එහි අඩංගු නූල් කැරළි සංඛ්‍යාව,

- (1) 20 කි.
- (2) 40 කි.
- (3) 100 කි.
- (4) 120 කි.

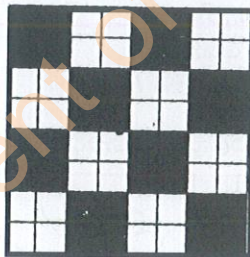
27. දිග මීටර් 100ක් සහ පළල සෙන්ටිමීටර් 50ක් වන හැදියක් සඳහා සෙන්ටිමීටරයකට නූල් 48ක් යොදා අංක $2/60$ නූලෙන් විවිධම අදහස් කර ඇත. ඒ සඳහා වැය වන නූල්වල බර කොපමණ ද?

- (1) $\frac{100 \times 50 \times 48 \times 2}{1000 \times 60} = 8$ kg
- (2) $\frac{1000 \times 50 \times 2}{100 \times 60} = 100$ kg
- (3) $\frac{1000 \times 48 \times 50}{100 \times 60 \times 2} = 200$ kg
- (4) $\frac{1000 \times 60 \times 48}{100 \times 50 \times 2} = 288$ kg

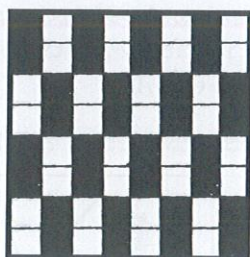
28. වාමි වියමන් ප්‍රභේදයේ දික්හරස් නූල් දෙකක් හෝ වැඩි ගණනක් සමානව බැඳීමෙන් මතුපිට හැඩතලය වන ජටා වියමන (Mat weave) පහත වියමන් රටා අතරින් තෝරන්න.



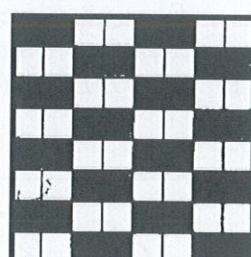
(1)



(2)

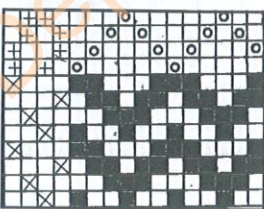


(3)

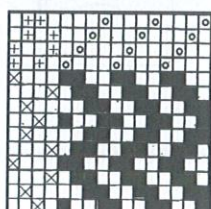


(4)

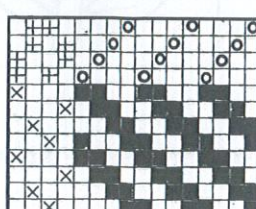
29. පහත දැක්වෙන වියමන් රටා පිළිවෙළින් නිවැරදිව නම් කර ඇති වරණය තෝරන්න.



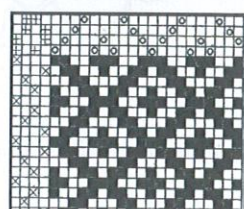
(a)



(b)



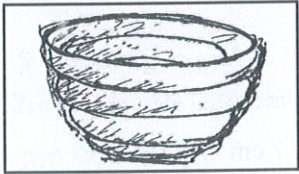
(c)



(d)

- (1) දඟර හිරි, සරල හිරි, රුවින හිරි, තුඩු හිරි
- (2) සරල හිරි, රුවින හිරි, තුඩු හිරි, දඟර හිරි
- (3) රුවින හිරි, තුඩු හිරි, දඟර හිරි, සරල හිරි
- (4) තුඩු හිරි, දඟර හිරි, සරල හිරි, රුවින හිරි

30. බඳුන් පලස් හැදියක් විවීම සඳහා නූල් කිලෝග්‍රෑම් 4ක් වැය වූ අතර එහි දෙපට නූල් කැරළි 80ක් අඩංගු වී තිබුණි. එම නූලේ අංකය මින් කුමක් ද?
- (1) $2/40$ (2) $2/60$ (3) $2/80$ (4) 80^s
31. මැටි භාණ්ඩ නිෂ්පාදනයේ දී ප්‍රාථමික මැටි හෙවත් පිහිටි මැටි භාවිතයෙන් කරන නිෂ්පාදන වන්නේ,
- (1) උළු, ගඩොල් සහ විසිතුරු භාණ්ඩ ය. (2) බිම් ගඩොල්, මල් බඳුන් සහ වළං ය.
 (3) පෝසිලේන් භාණ්ඩ, දන්තාලේප සහ පුයර ය. (4) ගිනිගල්, පෝරණු උපාංග සහ ආවරක පෙට්ටි ය.
32. රසායනික ජල අණු දෙකක් සහ යකඩ ඉතා කුඩා ප්‍රතිශතයක් අඩංගු වන පිඟන් භාණ්ඩ නිෂ්පාදනය සඳහා යොදා ගන්නා ප්‍රධාන අමුද්‍රව්‍ය ලෙස සැලකෙන ඇලෙනසුළු අමුද්‍රව්‍යයක් වන්නේ,
- (1) කෙමලින් ය. (Kaolin) (2) පෙල්ස්පාර් ය. (Feldspar)
 (3) ඩොලමයිට් ය. (Dolomite) (4) බෙන්ටොනයිට් ය. (Bentonite)
33. විවිධ නිෂ්පාදන සඳහා භාවිත කෙරෙන මැටි වර්ග එක් එක් ප්‍රදේශවල නිධි වශයෙන් පිහිටා තිබේ. තෙත් කලාපීය කෙමලින් මැටි නිධි පිහිටා ඇත්තේ,
- (1) දෙදියවල සහ පිළියන්දල ය. (2) බොරලැස්ගමුව සහ මීටියාගොඩ ය.
 (3) කැලණිය සහ බියගම ය. (4) මොලගොඩ සහ දේවාලෙගම ය.
34. මැටි භාණ්ඩ නිෂ්පාදනයේ දී මැටිවල භෞතික හා රසායනික ගුණ පිළිබඳ දැන සිටීම අනිවාර්ය වේ. භාණ්ඩයක නියමිත හැඩය පවත්වා ගැනීමට බලපාන ප්‍රධාන සාධකය වන්නේ,
- (1) සමබරතාවයි. (2) වර්ණයයි.
 (3) හැකිලීමයි. (4) සුවිකාර්යතාවයි.
35. මැටි භාණ්ඩ පිලිස්සීම අවස්ථා දෙකක දී ම සිදුවන අතර පළමු පිලිස්සීම (Bisquit firing) පමණක් ප්‍රමාණවත් භාණ්ඩ කාණ්ඩය වන්නේ මින් කුමක් ද?
- (1) පිඟන්, කෝප්ප, පිරිසි සහ ජෝගු
 (2) සනීපාරක්ෂක භාණ්ඩ, මුහුණු දොවන බේසම් (sinks), ජෝගු
 (3) වළං, ගුරුලේන්තු, උළු ගඩොල්
 (4) ගිනි ගඩොල්, ගිනි කොත්, සැගර පෙට්ටි
36. මැටි භාණ්ඩ පිලිස්සීම සඳහා ග්‍රාමීය පරිසරවල බහුලව භාවිතවන දේශීය පෝරණුවක පවත්වා ගත හැකි උපරිම උෂ්ණත්ව පරාසය වන්නේ,
- (1) $850^{\circ}\text{C} - 900^{\circ}\text{C}$ ය. (2) $900^{\circ}\text{C} - 950^{\circ}\text{C}$ ය.
 (3) $950^{\circ}\text{C} - 1000^{\circ}\text{C}$ ය. (4) $1000^{\circ}\text{C} - 1050^{\circ}\text{C}$ ය.
37. රූපයේ දැක්වෙන හැඩය සහිත සෙරමික් භාණ්ඩ නිර්මාණය කිරීමට භාවිත කර ඇති ශිල්පීය ක්‍රමය වන්නේ,
- (1) අවිච්ඡි ක්‍රමයයි.
 (2) සකපෝරුවේ ඉදිකිරීමයි.
 (3) මැටි දරණු ක්‍රමයයි.
 (4) මැටි තහඩු ක්‍රමයයි.



38. මාබල් රටා ක්‍රමයට මැටි භාණ්ඩයක් අලංකාර කිරීමේ දී ජල බඳුන මතට යොදන සායම් වර්ගය වනුයේ,
- (1) දිය සායම් ය. (2) පෝස්ටර් සායම් ය.
 (3) ෆැබ්රික් සායම් ය. (4) තෙල් සායම් ය.
39. පිලිස්සීම සඳහා භාවිතයට ගැනෙන උෂ්ණත්ව ප්‍රමාණය අනුව මැටි භාණ්ඩ වර්ග කෙරේ. පහත ඒවා අතරින් ඉහළ ම උෂ්ණත්වයක් අවශ්‍ය වන්නේ කුමන භාණ්ඩ පිලිස්සීම සඳහා ද?
- (1) අර්දන් වෙයා (2) පෝසිලේන් (3) ස්ටෝන් වෙයා (4) රතු මැටි භාණ්ඩ
40. මැටි භාණ්ඩ නිෂ්පාදනය සඳහා ක්‍රම රාශියක් භාවිත කෙරේ. එකම හැඩයේ භාණ්ඩ රාශියක් අවශ්‍ය අවස්ථාවල වඩාත් ඵලදායී නිෂ්පාදන ක්‍රමය වන්නේ,
- (1) සකපෝරු භාවිතයයි. (2) අවිච්ඡි ක්‍රමය භාවිතයයි.
 (3) මැටි දරණු ක්‍රමය භාවිතයයි. (4) මැටි තහඩු ක්‍රමය භාවිතයයි.

**

Department of Examinations Sri Lanka

සියලු ම හිමිකම් ඇවිරිණි / முழுப் பதிப்புரிமையுடையது / All Rights Reserved

ශ්‍රී ලංකා විභාග දෙපාර්තමේන්තුව ශ්‍රී ලංකා විභාග දෙපාර්තමේන්තුව ශ්‍රී ලංකා විභාග දෙපාර්තමේන්තුව ශ්‍රී ලංකා විභාග දෙපාර්තමේන්තුව ශ්‍රී ලංකා විභාග දෙපාර්තමේන්තුව
 இலங்கைப் பரீட்சைத் திணைக்களம் இலங்கைப் பரීட்சைத் திணைக்களம் இலங்கைப் பரීட்சைத் திணைக்களம் இலங்கைப் பரීட்சைத் திணைக்களம் இலங்கைப் பரීட்சைத் திணைக்களம்
 Department of Examinations, Sri Lanka Department of Examinations, Sri Lanka Department of Examinations, Sri Lanka Department of Examinations, Sri Lanka Department of Examinations, Sri Lanka
 இலங்கைப் பரීட்சைத் திணைக்களம் இலங்கைப் பரීட்சைத் திணைக்களம் இலங்கைப் பரීட்சைத் திணைக்களம் இலங்கைப் பரīட்சைத் திணைக்களம் இலங்கைப் பரīட்சைத் திணைக்களம்
 Department of Examinations, Sri Lanka Department of Examinations, Sri Lanka Department of Examinations, Sri Lanka Department of Examinations, Sri Lanka Department of Examinations, Sri Lanka

84 | S | I, II

අධ්‍යයන පොදු සහතික පත්‍ර (සාමාන්‍ය පෙළ) විභාගය, 2023 (2024)
கல்விப் பொதுத் தராதரப் பத்திர (சாதாரண தர)ப் பரீட்சை, 2023 (2024)
General Certificate of Education (Ord. Level) Examination, 2023 (2024)

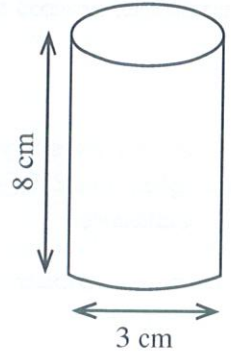
ශිල්ප කලා **I, II**
 நுண்கலை **I, II**
 Arts and Crafts **I, II**

ශිල්ප කලා II

* පළමුවැනි ප්‍රශ්නය ද තෝරාගත් තවත් ප්‍රශ්න හතරක් ද ඇතුළු ව ප්‍රශ්න පහකට පිළිතුරු සපයන්න.

1. ඔබ පාසලේ මෙවර පැවැත්වෙන නිවාසාන්තර මලල ක්‍රීඩා උත්සවයේ විසිතුරු කිරීමේ අවස්ථා සියල්ල ශිල්ප කලා අංශයේ සිසුනට පැවරීමට ක්‍රීඩා කමිටුව තීරණය කර ඇත.
 - (i) ක්‍රීඩා උත්සවය පිළිබඳ ප්‍රජාව දැනුවත් කිරීමට සුදුසු පෝස්ටරයක ආකෘතියක් ඇඳ දක්වන්න.
 - (ii) ආරාධිතයන් සඳහා යැවීමට ආරාධනා පත්‍රයක මුහුණතකට සුදුසු චිත්‍රයක් ඇඳ දක්වන්න.
 - (iii) වියමන් රටා ඇසුරින් නිවාස නාම සකස් කිරීමට යොදා ගත හැකි පන් වර්ග දෙකක් නම් කරන්න.
 - (iv) සමාරම්භක උළෙලේ නිවාස පුවරු රැගෙන යන ශිෂ්‍යයින්ගේ ඇඳුම් අලංකාර කිරීම සඳහා අවිච්චි මුද්‍රණ ක්‍රමයෙන් සකස් කර ගත හැකි මෝස්තරයක් චිත්‍රණය කර දක්වන්න.
 - (v) 'පරවි' නිවාසයේ සිසුන් හඳුනා ගැනීම සඳහා පැළඳීමට සුදුසු ලාංඡනයක රූප සටහනක් ඇඳ දක්වන්න.
 - (vi) සහතික පිරිනමන අවස්ථාවේ ක්‍රීඩකයින්ට දීමට යොදා ගන්නා, කෘත්‍රීම මල් සැකසුම් භාවිතයේ වාසි දෙකක් සඳහන් කරන්න.
 - (vii) විවේක කාලයේ දී නිවාස සාමාජිකයින්ට ලබා දෙන කෙටි ආහාරය අසුරාලීමට සුදුසු ඇසුරුමක රූපීය පෙනුම ඇඳ දක්වන්න.
 - (viii) තුර්ය වාදක කණ්ඩායමේ සාමාජිකයින්ට ගෙළ පැළඳීම සඳහා ආහරණ සැකසීමට යොදා ගත හැකි ස්වභාවික ඇට වර්ග දෙකක් ලියන්න.
 - (ix) නිවාස ධජයක් ඩිජිටල් මුද්‍රණය සඳහා රූපියල් අවසියයක් වැය වන අතර ධජ පහක් මුද්‍රණයේ දී 20% ක වටිමක් හිමි වේ. නිවාස ධජ පහ මුද්‍රණයට වැය වන මුදල ගණනය කරන්න.
 - (x) දක්ෂතම ක්‍රීඩකයින්ට/ක්‍රීඩිකාවන්ට පිරිනමන කුසලානය සඳහා සුදුසු ආකෘතියක් චිත්‍රණය කර දක්වන්න.

2. භාණ්ඩ නිෂ්පාදන ක්‍රියාවලියේ දී සැලසුම් චිත්‍ර නිර්මාණයට ජ්‍යාමිතිය හා යාන්ත්‍රික ඇඳීම භාවිතයට ගනු ලබයි.
 - (i) කවකටුව හා කෝදුව භාවිතයෙන් පාදයක් 4 cm වූ ABC සමපාද ත්‍රිකෝණය නිර්මාණය කරන්න.
 - (ii) 7 cm වූ AB රේඛාව ඇඳ A සිට 4 cm ක් දුරින් පිහිටි ලක්ෂ්‍යයට ලම්භකයක් නිර්මාණය කරන්න.
 - (iii) රූපයේ දක්වා ඇති සිලින්ඩරයේ නිවැරදි මිනුම් අනුව විකසන චිත්‍රය ඇඳ දක්වන්න.



- 3. ආකර්ෂණීය ලෙස නිම කරන ලද විසිතුරු භාණ්ඩ වර්තමාන වෙළෙඳපොළෙහි දක්නට ඇත.
 - (i) ගෘහ අලංකරණ ලෙස රිඛන් එම්බ්‍රොයිඩර් ක්‍රමය භාවිතයේ දී යෙදෙන මැහුම් ක්‍රම දෙකක් ලියන්න.
 - (ii) කෘත්‍රීම ආහරණ නිර්මාණය සඳහා පාන්කල් මිශ්‍රණය සකස් කර ගන්නා ආකාරය දක්වා කෘතී උවදුරු වැළැක්වීම සඳහා යොදන ආරක්ෂිත ක්‍රමවේදයක් දක්වන්න.
 - (iii) තාප බන්ධිත ක්‍රමයට ඔබගේ පාසල් පොත් බැගය අලංකාර කර ගැනීමට සුදුසු වික්‍රයක් අඳින්න. එම ක්‍රමයට එය නිර්මාණය කර ගන්නා ආකාරය කෙටියෙන් දක්වන්න.

- 4. බඳුන් පලස් (Table mat) හැදියක් සකස් කර ගැනීමට අවශ්‍ය නූල් හැදියක විස්තර පහත දැක්වේ.
 - * හැදියේ දිග මීටර් 50 කි.
 - * හැදියේ පළල සෙන්ටිමීටර් 20 කි.
 - * එක් සෙන්ටිමීටරයකට යොදන දික් නූල් ගණන 40 කි.
 - * දික් නූලේ අංකය $2^5 / 40$ ක් වේ.
 - (i) බඳුන් පලස් විවීමට සුදුසු වියමන් රටා දෙකක් නම් කරන්න.
 - (ii) ඉහත (i) හි ඔබ නම් කළ වියමන් රටා දෙකෙහි නූල් මතු වීම ප්‍රස්ථාරගත කර ඒවා නම් කරන්න.
 - (iii) බඳුන් පලස් හැදිය විවීමට අවශ්‍ය දික් නූල්වල බර ප්‍රමාණය ගණනය කරන්න.

- 5. වර්තමානයේ රෙදි පිළි අලංකරණය සඳහා විවිධ අලංකරණ ක්‍රම භාවිත කෙරේ.
 - (i) අනිත් පින්තාරු කිරීමේ දී දම් පැහැය ලබා ගැනීම සඳහා මිශ්‍ර කළ යුතු මූලික වර්ණ මොනවා ද?
 - (ii) මුද්‍රණය කළ රෙදිවල සායම් ස්ථිර කිරීම සඳහා කරනු ලබන පසුපිරියම් ක්‍රම දෙකක් සඳහන් කර එයින් එකක් පිළිබඳ කෙටි සටහනක් ලියන්න.
 - (iii) බනික් නිර්මාණයකට සුදුසු වික්‍රයක් ඇඳ එය එක් වර්ණයක් භාවිතයෙන් අලංකරණය කරන ආකාරය විස්තර කරන්න.

- 6. ප්‍රාග් ඓතිහාසික යුගයේ සිට ම මැටි භාණ්ඩ නිෂ්පාදනය සඳහා උත්සාහ කර ඇති බව පැහැදිලිව දක්නට ඇත.
 - (i) මැටි නිර්මාණය වීම සඳහා බලපාන හේතු සාධක දෙකක් සඳහන් කරන්න.
 - (ii) මැටි පදම් කර ගන්නා ප්‍රධාන ක්‍රම දෙක සඳහන් කර ඉන් එක ක්‍රමයක් පැහැදිලි කරන්න.
 - (iii) මැටි තහඩු භාවිතයෙන් මල් බඳුනක් සකස් කර ගන්නා ආකාරය පියවර අනුව විස්තර කරන්න.

- 7. අප ජීවත්වන පරිසරය අලංකරණය කිරීම සඳහා විවිධ ක්‍රම භාවිත කෙරේ.
 - (i) උද්‍යාන අලංකරණ නිර්මාණ ශිල්පීය ක්‍රම දෙකක් සඳහන් කරන්න.
 - (ii) කඩදාසි ආශ්‍රිත මැටි භාණ්ඩ අලංකාර කිරීමේ ක්‍රම දෙකක් දක්වා එයින් එකක් විස්තර කරන්න.
 - (iii) නිවසක අභ්‍යන්තරය අලංකරණයට සුදුසු මූර්තියක් සඳහා මාධ්‍යයක් නම් කර එම මූර්තිය නිර්මාණය කර ගන්නා ආකාරය විස්තර කරන්න.

* * *

Department of Examinations Sri Lanka

Department of Examinations Sri Lanka

Department of Examinations Sri Lanka