

ශ්‍රී ලංකා විභාග දෙපාර්තමේන්තුව ශ්‍රී ලංකා විභාග දෙපාර්තමේන්තුව ශ්‍රී ලංකා විභාග දෙපාර්තමේන්තුව ශ්‍රී ලංකා විභාග දෙපාර්තමේන්තුව ශ්‍රී ලංකා විභාග දෙපාර්තමේන්තුව
 இலங்கைப் பரீட்சைத் திணைக்களம் இலங்கைப் பரීட்சைத் திணைக்களம் இலங்கைப் பரීட்சைத் திணைக்களம் இலங்கைப் பரීட்சைத் திணைக்களம் இலங்கைப் பரීட்சைத் திணைக்களம்
 Department of Examinations, Sri Lanka Department of Examinations, Sri Lanka Department of Examinations, Sri Lanka Department of Examinations, Sri Lanka Department of Examinations, Sri Lanka
 ශ්‍රී ලංකා විභාග දෙපාර්තමේන්තුව ශ්‍රී ලංකා විභාග දෙපාර්තමේන්තුව ශ්‍රී ලංකා විභාග දෙපාර්තමේන්තුව ශ්‍රී ලංකා විභාග දෙපාර්තමේන්තුව ශ්‍රී ලංකා විභාග දෙපාර්තමේන්තුව
 இலங்கைப் பரීட்சைத் திணைக்களம் இலங்கைப் பரීட்சைத் திணைக்களம் இலங்கைப் பரීட்சைத் திணைக்களம் இலங்கைப் பரීட்சைத் திணைக்களம் இலங்கைப் பரීட்சைத் திணைக்களம்
 Department of Examinations, Sri Lanka Department of Examinations, Sri Lanka Department of Examinations, Sri Lanka Department of Examinations, Sri Lanka Department of Examinations, Sri Lanka

33 S I

අධ්‍යයන පොදු සහතික පත්‍ර (සාමාන්‍ය පෙළ) විභාගය, 2023(2024)
கல்வியப் பொதுத் தராதரப் பத்திர (சாதாரண தர)ப் பரீட்சை, 2023(2024)
General Certificate of Education (Ord. Level) Examination, 2023(2024)

ඉතිහාසය I
வரலாறு I
History I

පැය එකයි
ஒரு மணித்தியாலம்
One hour

උපදෙස්:

- * සියලුම ප්‍රශ්නවලට පිළිතුරු සපයන්න.
- * අංක 1 සිට 40 තෙක් ප්‍රශ්නවල, දී ඇති (1), (2), (3), (4) පිළිතුරුවලින් නිවැරදි හෝ වඩාත් ගැළපෙන හෝ පිළිතුර තෝරන්න.
- * ඔබට සැපයෙන පිළිතුරු පත්‍රයේ එක් එක් ප්‍රශ්නය සඳහා දී ඇති කව අතුරෙන්, ඔබ තෝරා ගත් පිළිතුරෙහි අංකයට සැසඳෙන කවය තුළ (X) ලකුණ යොදන්න.
- * එම පිළිතුරු පත්‍රයේ පිටුපස, දී ඇති අනෙක් උපදෙස් ද සැලකිල්ලෙන් කියවා, ඒවා ද පිළිපදින්න.

1. මහාවංස ටීකාව ලෙස හඳුන්වන කෘතිය කුමක් ද?
 (1) දීපවංසය (2) වංසන්වජපකාසිනී (3) නිකාය සංග්‍රහය (4) රාජාවලිය
2. ශ්‍රී ලංකාවෙන් හමු වූ පැරණිතම කාසි කිනම් නමකින් හැඳින්වී ද?
 (1) කභාපණ (2) ස්වස්තික කාසි (3) ලක්ෂ්මී කාසි (4) තඹ මස්ස
- පහත A, B, C හා D ප්‍රකාශ ඇසුරෙන් 03 සහ 04 ප්‍රශ්න සඳහා පිළිතුරු සපයන්න.
 A - පිළිස්සු මැටි වළං භාවිත කිරීම
 B - යකඩ ලෝහය භාවිත කිරීම
 C - සංචාරක ජීවිතයක් ගත කිරීම
 D - දෛනික කාර්යන් සඳහා ක්ෂුද්‍ර ගල් මෙවලම් භාවිතය
3. ප්‍රාග් ඓතිහාසික යුගය හා සම්බන්ධ ප්‍රකාශ වන්නේ,
 (1) A සහ B ය. (2) A සහ D ය. (3) B සහ C ය. (4) C සහ D ය.
4. පූර්ව ඓතිහාසික යුගය හා සම්බන්ධ ප්‍රකාශ වන්නේ,
 (1) A සහ B ය. (2) A සහ D ය. (3) B සහ C ය. (4) C සහ D ය.
5. පුරාණ ගම්වල ප්‍රධානියා හැඳින්වූ නම කුමක් ද?
 (1) ගහපති (2) ගමික (3) පරුමක (4) මපුරුමුකා
6. අනුරාධපුරය නගරයක් ලෙස වර්ධනය වීමට බලපෑ ප්‍රධාන සාධකය වූයේ,
 (1) අන්තර්ජාතික වෙළෙඳාම ය. (2) දිවයින වටා යා හැකි මාර්ග පද්ධතියක් පැවතීම ය.
 (3) කෘෂිකර්මාන්තයට හිතකර වීම ය. (4) රාජ්‍ය පාලනයට පහසුවීම ය.
7. ශ්‍රී ලාංකික රජවරුන් කිහිපදෙනෙකුගේ නම් I තීරුවේ ද, ඔවුන් හා සම්බන්ධ ඓතිහාසික සිදුවීම් II තීරුවේ ද දැක්වේ.
I තීරුව අනුව II තීරුව ගැළපූ විට නිවැරදි පිළිතුර කුමක් ද?

I තීරුව	II තීරුව
1. පණ්ඩුකාභය	A - මිරිසවැටි දාගැබ ඉදිකිරීම
2. දේවානම්පියතිස්ස	B - අනුරාධපුරය අගනගරය බවට පත් කිරීම
3. වළගම්බා	C - ත්‍රිපිටකය ග්‍රන්ථාරූඪ කිරීම
	D - ශ්‍රී මහා බෝධිය රෝපණය කිරීම

 (1) A B C (2) B D C (3) C B A (4) D A B
8. සෘෂිගිරි ඇමති විසින් පාලනය කළ ප්‍රදේශය කුමක් ද?
 (1) රෝහණ දේශය (2) වන්නි ප්‍රදේශය (3) දක්ඛිණ දේශය (4) නාගදීපය

Department of Examinations Sri Lanka

9. මලය රට හෙවත් මධ්‍ය කඳුකරය රජරට අවධියේදී වඩාත් ප්‍රසිද්ධියට පත් වීමට මුල් වූ හේතුව කුමක් ද?
 (1) සුවදායක දේශගුණයක් පැවතීම
 (2) ප්‍රධාන ගංගාවල පෝෂක ප්‍රදේශය වීම
 (3) ආක්‍රමණ හා අභ්‍යන්තර අරගල අවස්ථාවලදී පාලකයින්ට ආරක්ෂක ස්ථානයක් වීම
 (4) විදේශ වෙළෙඳාම සඳහා වෙළෙඳ ද්‍රව්‍ය සැපයූ ප්‍රදේශයක් වීම

10. ප්‍රථමවරට දිවයිනේ ග්‍රාම සීමා නියම කරවන ලද රජතුමා කවුරුන් ද?
 (1) පණ්ඩුකාභය (2) දේවානම්පියතිස්ස (3) කාවන්තිස්ස (4) වසභ

● පහත ප්‍රකාශ ඇසුරෙන් අංක 11 සිට අංක 12 දක්වා ප්‍රශ්නවලට පිළිතුරු සපයන්න.

- A - සකපෝරුව භාවිතයෙන් මැටි වළං තැනීම
- B - අකුණුවලින් ආරක්ෂා වීමට අකුණු සන්නායක භාවිතය
- C - සීගිරි උද්‍යානය නිර්මාණය කිරීම
- D - ලම්බාකාරව බිත්ති බැඳීම

11. පූර්ව ඓතිහාසික යුගයේ තාක්ෂණය හා සම්බන්ධ නිවැරදි ප්‍රකාශ මොනවා ද?
 (1) A සහ B (2) A සහ D (3) B සහ C (4) B සහ D

12. අනුරාධපුර යුගයේ තාක්ෂණය හා සම්බන්ධ නිවැරදි ප්‍රකාශ මොනවා ද?
 (1) A සහ B (2) A සහ D (3) B සහ C (4) B සහ D

13. අතීතයේ ශ්‍රී ලංකාවේ කාසිවල වටිනාකම තීරණය කිරීමට පදනම් වූ ප්‍රධාන සාධකය කුමක් ද?
 (1) විශාලත්වය (2) ලෝහ බර (3) නිකුත් කළ වර්ෂය (4) නිකුත් කළ රට

14. ගෘහදණ්ඩ බද්ද යනු,
 (1) වැව්වල ජලය භාවිත කරන්නන්ගෙන් අය කළ බද්දකි.
 (2) රජුට අයත් ඉඩම් වගා කිරීම වෙනුවෙන් ගොවීන් විසින් රජයට ගෙවන ලද්දකි.
 (3) ඇළ මාර්ගවල මසුන් ඇල්ලීම වෙනුවෙන් රජයට ගෙවිය යුතු බද්දකි.
 (4) සැඟවී සිටි අපරාධකරුවන් අල්ලා ගන්නා තෙක් ඔවුන් ජීවත් වූ ගම්වල වැසියන්ගෙන් අය කරන ලද්දකි.

15. ශ්‍රී ලාංකික රජවරු කිහිපදෙනෙකුගේ නම් I තීරුවේ ද, ඔවුන්ගේ රාජධානි II තීරුවේ ද දැක්වේ. I තීරුවේ අනුපිළිවෙලට II තීරුව ගැලපූ විට නිවැරදි පිළිතුර කුමක් ද?

I තීරුව	II තීරුව
1. පළමුවන විජයබාහු	A - අනුරාධපුරය
2. දෙවන පරාක්‍රමබාහු	B - පොළොන්නරුව
3. දුටුගැමුණු	C - දඹදෙණිය
	D - මහනුවර

- (1) A C B (2) A D B (3) B C A (4) B D C

16. පළමුවන විජයබාහු රජතුමාගේ සේවාව ඇගයීමේදී ප්‍රමුඛත්වය දිය යුතු වැදගත්ම කරුණ කුමක් ද?
 (1) විවාහ සබඳතා මගින් අසල්වැසි රටවල් සමග සබඳතා ගොඩනගා ගැනීම
 (2) පිරිහීමට පත්ව තිබූ වාරිමාර්ග ප්‍රතිසංස්කරණය කිරීම
 (3) විදේශීය පාලනයෙන් මෙරට මුදවාගෙන රට එක්සත් කිරීම
 (4) නටබුන්ව තිබූ වෙහෙර විහාර පිළිසකර කිරීම

17. ක්‍රිස්තු වර්ෂ 15 වන සියවස මැදදී ක්‍රිස්තියානි සහ මුස්ලිම් භක්තිකයන් සටන් කළේ කුමන නගරයේ අයිතිය ලබාගැනීම උදෙසා ද?
 (1) ජෙරුසලම් (2) කොන්ස්තන්තිනෝපල්
 (3) රෝමය (4) වැනිසිය

18. පහත A හා B ප්‍රකාශ ඇසුරෙන් පිළිතුරු සපයන්න.

- A - ආනයන අපනයන ආර්ථිකයක් බිහිවීම
- B - මුදල් භාවිතය ප්‍රචලිත වීම

යුරෝපයේ ඇති වූ පුනරුදය ශ්‍රී ලංකාව කෙරෙහි ඇති කළ බලපෑම සම්බන්ධයෙන්,

- (1) A හා B සත්‍ය වේ. (2) A හා B අසත්‍ය වේ.
 (3) A සත්‍ය වන අතර B අසත්‍ය වේ. (4) A අසත්‍ය වන අතර B සත්‍ය වේ.

Department of Examinations Sri Lanka

- A සිට D දක්වා ප්‍රකාශ ඇසුරෙන් 19 සහ 20 ප්‍රශ්නවලට පිළිතුරු සපයන්න.
 - A - විකිරී කුමරු විසින් මුල්ලේරියාවේදී පෘතුගීසීන් පැරදවීම
 - B - පෘතුගීසීන් විසින් රැජිණ ලෙස කුසුමාසන දේවිය නම් කිරීම
 - C - මායාදුන්නේ ආරම්භක පාලකයා වීම
 - D - මහා අස්ථාන කුමරු විසින් රත්දෙණිවලදී පෘතුගීසීන් පැරදවීම

19. සීතාවක රාජධානිය හා සම්බන්ධ නිවැරදි ප්‍රකාශ දෙක ඇතුළත් පිළිතුරු කුමක් ද?
 (1) A හා B (2) A හා C (3) B හා C (4) B හා D

20. මහනුවර රාජධානිය හා සම්බන්ධ නිවැරදි ප්‍රකාශ දෙක ඇතුළත් පිළිතුරු කුමක් ද?
 (1) A හා B (2) A හා C (3) B හා C (4) B හා D

21. කෘෂිකර්මාන්තයේදී පේළියට වැපිරීමේ ක්‍රමය මගින් අත්වන වාසියක් වන්නේ,
 (1) වගා භූමිවල හටගන්නා වල් පැලෑටි ප්‍රමාණය අඩු වීම ය.
 (2) වගාවන්ට පොහොර යෙදීම පහසු වීම ය.
 (3) වගාවට වැළඳෙන ලෙඩ රෝග ව්‍යාප්තිය අවම වීම ය.
 (4) වැපිරීමට අවශ්‍ය බීජ ප්‍රමාණය අඩු කරගැනීමට හැකිවීම ය.

22. වර්ෂ 1818 නිදහස් සටන අසාර්ථක වීමට හේතු වූයේ,
 (1) සන්තෝර්ලය හරහා උඩරටට හමුදා සහ අවි ආයුධ යැවීමට ඉංග්‍රීසීන්ට හැකිවීම ය.
 (2) සාමාන්‍ය ජනතාවගේ සහයෝගය නොලැබීම ය.
 (3) ගම්සභා ක්‍රමය අහෝසි කිරීම නිසා ජනතාව එක්රැස් කිරීම දුෂ්කර වීම ය.
 (4) රජු ලෙස ඉදිරිපත් වූ තැනැත්තාට රාජ්‍ය උරුමයක් නොමැති බව හෙළිවීම ය.

23. පහත වගුවේ I තීරුවෙන් බ්‍රිතාන්‍යයන් ශ්‍රී ලංකාවේ බලය පිහිටුවා ගැනීමේදී වැදගත් වූ වර්ෂ ද II තීරුවෙන් එම වර්ෂවල වූ සිදුවීම් ද දැක්වේ. I තීරුවට අනුව II තීරුව ගැලපූ විට නිවැරදි පිළිතුරු කුමක් ද?

I තීරුව	II තීරුව
1. 1796	A - මුහුදුබඩ ප්‍රදේශ බ්‍රිතාන්‍ය කිරීමට යටත්ව ගැනීම
2. 1802	B - පෙරදිග ඉන්දියා වෙළෙඳ සමාගමේ පාලනය ආරම්භ වීම
3. 1815	C - ද්විත්ව පාලනය ආරම්භ වීම
	D - උඩරට රාජධානිය ඉංග්‍රීසීන් යටත්ව ගැනීම

- (1) A C B (2) B A D (3) C A B (4) D B C

24. වන්නාර්පන්නෙයි ශෛව ප්‍රකාශ විද්‍යාලය පිහිටුවීමට පුරෝගාමී වූයේ කවුරුන් ද?
 (1) ආරුමුග නාවලර්කුමා (2) පොන්නම්බලම් රාමනාදන්
 (3) පොන්නම්බලම් අරුණාවලම් (4) නට්ටම් අයියර්

25. ශ්‍රී ලංකාවේ විවිධ ජනවර්ගයන්ට අයත් පුද්ගලයන් රටේ යහපත උදෙසා ජාති ආගම් හේදයකින් තොරව ක්‍රියාකර ඇති අයුරු වඩාත් හොඳින් පිළිබිඹු වන සංවිධානය කුමක් ද?
 (1) යාපනේ සංගමය (2) පහතරට වැවිලිකරුවන්ගේ සංගමය
 (3) ලංකා ජාතික සංගමය (4) හලාවත සංගමය

26. අනුරාධපුරයේ බෞද්ධ අයිතීන් රැකගැනීමේ ව්‍යාපාරයක් ආරම්භ කළ පුද්ගලයා වූයේ,
 (1) අනගාරික ධර්මපාලකුමා ය. (2) පියදාස සිරිසේන ය.
 (3) වලිසිංහ හරිස්චන්ද්‍රකුමා ය. (4) හෙන්රි ස්ටීල් ඕල්කොට්කුමා ය.

- බ්‍රිතාන්‍යයන් විසින් මෙරටට හඳුන්වා දුන් ආණ්ඩුක්‍රම ප්‍රතිසංස්කරණවල ලක්ෂණ කිහිපයක් පහත දැක්වේ. ඒවා ඇසුරෙන් 27 සහ 28 ප්‍රශ්න සඳහා පිළිතුරු සපයන්න.
 - A - අගමැතිවරයා
 - B - විධායක කාරක සභා ක්‍රමය
 - C - පාර්ලිමේන්තුව
 - D - ව්‍යවස්ථාදායක සභාව
 - E - පළාත්බද නියෝජනය

27. ඩොනමෝර් ප්‍රතිසංස්කරණ මගින් හඳුන්වා දුන් ලක්ෂණය කුමක් ද?
 (1) A (2) B (3) C (4) D

28. සෝල්බර් ප්‍රතිසංස්කරණ මගින් හඳුන්වා දුන් ලක්ෂණ පමණක් ඇතුළත් පිළිතුරු කුමක් ද?
 (1) A සහ C (2) A සහ D (3) B සහ C (4) B සහ E

29. යුරෝපීයන් විසින් ලංකාවට හඳුන්වා දුන් නව වැවිලි බෝග වන්නේ,
 (1) සිංකෝනා, කොකෝවා, තේ සහ රබර් ය. (2) කෝපි, කුරුඳු, තේ සහ රබර් ය.
 (3) කෝපි, කොකෝවා, තේ සහ පොල් ය. (4) කෝපි, තේ, රබර් සහ පොල් ය.
30. ශ්‍රී ලංකාවේ තේ පර්යේෂණායතනය පිහිටුවා ඇත්තේ කොහේ ද?
 (1) ලුණුවිල (2) අගලවත්ත (3) තලවකැලේ (4) මාතලේ
31. ශ්‍රී ලංකාව ප්‍රථමවරට ඒකීය ජනරජයක් බවට පත් වූයේ කුමන ආණ්ඩුක්‍රම ව්‍යවස්ථාව යටතේ ද?
 (1) ඩොනමෝර් (2) සෝල්බරි (3) 1972 (4) 1978
32. රටේ ආර්ථික සංවර්ධනය සඳහා වැඩිම දායකත්වයක් ලබාදෙන ගංගාව කුමක් ද?
 (1) මහවැලි (2) කැලණි (3) කළු (4) වලවේ
33. ජාතික වැදගත්කමකින් යුතු කරුණක් සම්බන්ධයෙන් සෘජුවම මහජන මතය ලබාගන්නා ක්‍රමය කුමක් ද?
 (1) පළාත් සභා මැතිවරණය (2) පාර්ලිමේන්තු මැතිවරණය
 (3) ජනාධිපතිවරණය (4) ජනමත විචාරණය
34. පළමුවන ලෝක මහා සංග්‍රාමයේදී ජර්මනිය ඇතුළු මධ්‍යම බලවතුන්ගේ පිල පරාජය වීමට බලපෑ ප්‍රබලතම හේතුව වූයේ,
 (1) ඇමෙරිකා එක්සත් ජනපදය මිත්‍ර පිලට එකතු වීම ය.
 (2) මධ්‍යම බලවතුන්ගේ පිලේ සිටි ඉතාලිය මිත්‍ර පිලට එකතු වීම ය.
 (3) බ්‍රිතාන්‍යයට ශක්තිමත් නාවුක බලයක් තිබීම ය.
 (4) ජර්මන් නාවුක හමුදාව තම අධිරාජ්‍යයට විරුද්ධව කැරලි ගැසීම ය.
35. එක්සත් ජාතීන්ගේ සංවිධානයේ සියලුම සාමාජික රටවල් නියෝජනය කරන ප්‍රධාන ආයතනය කුමක් ද?
 (1) භාරකාර මණ්ඩලය (2) ජාත්‍යන්තර අධිකරණය
 (3) මහා මණ්ඩලය (4) ආර්ථික හා සමාජීය මණ්ඩලය
36. පළමුවන ලෝක යුද්ධයෙන් පසු වර්සෙල්ස් ගිවිසුම මගින් දැඩි දඬුවම්වලට භාජනය කළ රට කුමක් ද?
 (1) ප්‍රංශය (2) ඉතාලිය (3) ජර්මනිය (4) රුසියාව
37. පහත A, B, C යටතේ ඇති සංවිධාන ඒවා බිහි වූ කාලය අනුව ගැළපූ විට නිවැරදි අනුපිළිවෙළ සහිත පිළිතුර කුමක් ද?
 A - එක්සත් ජාතීන්ගේ සංවිධානය
 B - නොබැඳි ජාතීන්ගේ සංවිධානය
 C - ජාතීන්ගේ සංගමය
 (1) A B C (2) B C A (3) C A B (4) C B A
- පහත A, B, C හා D යටතේ ප්‍රකාශ යුගලය බැගින් දක්වා ඇත. මෙහි පළමුවැන්න හා දෙවැන්න අතර සම්බන්ධතාව පරීක්ෂා කර 38 සිට 40 දක්වා ප්‍රශ්නවලට පිළිතුරු සපයන්න.
 A - 1. රාජාණ්ඩු ක්‍රමය
 2. ප්‍රංශ විප්ලවය
 B - 1. රුසියානු විප්ලවය
 2. සමාජවාදී දර්ශනය
 C - 1. ස්ටේට්ස් ජෙනරල් සභාව
 2. රුසියානු විප්ලවය
 D - 1. ඇමෙරිකානු විප්ලවය
 2. බොස්ටන් තේ සාදය
38. දෙවැන්නේ ජයග්‍රහණයත් සමග පළමුවැන්න බිඳ වැටුණ බව දැක්වෙන ප්‍රකාශ යුගලය කුමක් ද?
 (1) A (2) B (3) C (4) D
39. පළමුවැන්න හා දෙවැන්න අතර සබඳතාවක් නොදැක්වෙන ප්‍රකාශ යුගලය කුමක් ද?
 (1) A (2) B (3) C (4) D
40. පළමුවැන්නේ ප්‍රතිඵලයක් ලෙස දෙවැන්න ව්‍යාප්ත වූ බව දැක්වෙන ප්‍රකාශ යුගලය කුමක් ද?
 (1) A (2) B (3) C (4) D

Department of Examinations Sri Lanka

ශ්‍රී ලංකා විභාග දෙපාර්තමේන්තුව ශ්‍රී ලංකා විභාග දෙපාර්තමේන්තුව ශ්‍රී ලංකා විභාග දෙපාර්තමේන්තුව ශ්‍රී ලංකා විභාග දෙපාර්තමේන්තුව ශ්‍රී ලංකා විභාග දෙපාර්තමේන්තුව
 இலங்கைப் பரீட்சைத் திணைக்களம் இலங்கைப் பரීட்சைத் திணைக்களம் இலங்கைப் பரීட்சைத் திணைக்களம் இலங்கைப் பரීட்சைத் திணைக்களம் இலங்கைப் பரීட்சைத் திணைக்களம்
 Department of Examinations, Sri Lanka Department of Examinations, Sri Lanka Department of Examinations, Sri Lanka Department of Examinations, Sri Lanka Department of Examinations, Sri Lanka

33 | S | II

අධ්‍යයන පොදු සහතික පත්‍ර (සාමාන්‍ය පෙළ) විභාගය, 2023(2024)
கல்விப் பொதுத் தராதரப் பத்திர (சாதாரண தர)ப் பரீட்சை, 2023(2024)
General Certificate of Education (Ord. Level) Examination, 2023(2024)

ඉතිහාසය II
 வரலாறு II
 History II

පැය තුනයි
 மூன்று மணித்தியாலம்
 Three hours

අමතර කියවීමේ කාලය - මිනිත්තු 10 යි
 மேலதிக வாசிப்பு நேரம் - 10 நிமிடங்கள்
 Additional Reading Time - 10 minutes

අමතර කියවීමේ කාලය ප්‍රශ්න පත්‍රය කියවා ප්‍රශ්න තෝරා ගැනීමටත් පිළිතුරු ලිවීමේදී ප්‍රමුඛත්වය දෙන ප්‍රශ්න සංවිධානය කර ගැනීමටත් යොදාගන්න.

උපදෙස්:

- * I කොටසේ ප්‍රශ්න අංක 1 අභිවාර්ය වේ.
- * II කොටසින් ප්‍රශ්න හතරකට ද, III කොටසින් ප්‍රශ්න එකකට ද පිළිතුරු සපයන්න.
- * පිළිතුරු සැපයිය යුතු මුළු ප්‍රශ්න සංඛ්‍යාව හයකි.

I කොටස

1. (අ) (i) පහත දක්වා ඇති ඓතිහාසික ස්ථාන සියල්ල ම සපයා ඇති ශ්‍රී ලංකා සිතියමෙහි ලකුණු කර නම් කරන්න.

කිරිඳි මය, කැලණි ගඟ, පොම්පරිප්පු, සුකරතින්ඵ, පරාක්‍රම සමුද්‍රය, වික්ටෝරියා ජලාශය, දීඝවාපී, මිණිපේ අමුණ, මාතර, තිසා වැව, එළිගත්ට්පාස්, පෙඩරික් කොටුව (ලකුණු 12 යි)

(ii) පහත දක්වා ඇති ඓතිහාසික ස්ථාන සියල්ල ම සපයා ඇති ලෝක සිතියම් කොටසෙහි ලකුණු කර නම් කරන්න.

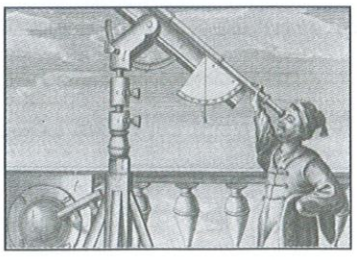
මහා බ්‍රිතාන්‍යය, ජාවා දූපත, කළු මුහුද, ටෝකියෝ, කල්කටාව, ඉතාලිය (ලකුණු 06 යි)

(ආ) (i) පහත A, B, C හා D යටතේ දක්වා ඇති ප්‍රශ්නවලට අදාළ පිළිතුරු අනුපිළිවෙලින් ඔබේ පිළිතුරු පත්‍රයේ ලියා දක්වන්න.

- A - ශ්‍රී ලංකාව ද ඇතුළත් කොට ලෝක සිතියමක් නිර්මාණය කළ පුරාණ ග්‍රීක ජාතික භූගෝල විද්‍යාඥයා කවුරුන් ද?
- B - ගල්පොත ශිලා ලිපිය කරවූ රජකුමාගේ නම සඳහන් කරන්න.
- C - දුරකථනය නිපදවූ ඇමෙරිකානු ජාතිකයා කවුද?
- D - නිදහස් ශ්‍රී ලංකාවේ ප්‍රථම අගමැතිවරයාගේ නම ලියන්න. (ලකුණු 04 යි)

● A සහ B යටතේ දක්වා ඇති පින්තූර අධ්‍යයනය කර, අසා ඇති ප්‍රශ්නවලට පිළිතුරු අනුපිළිවෙලින් ඔබේ පිළිතුරු පත්‍රයේ ලියන්න.

- (ii) 1. A රූපයෙන් දැක්වෙන චිත්‍රයේ දක්නට ලැබෙන උපකරණය කුමක් ද?
- 2. එය භාවිත කරන ලද්දේ කුමන කාර්යයක් සඳහා ද?
- 3. එය නිර්මාණය කරන ලද පුද්ගලයා කවුද?
- 4. ඔහු කුමන ජාතිකයෙක් ද?

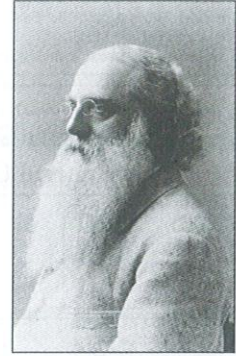


A
(ලකුණු 04 යි)

280461

Department of Examinations Sri Lanka

- (iii) 1. B රූපයෙන් දැක්වෙන පුද්ගලයාගේ නම කුමක් ද?
- 2. එතුමා ශ්‍රී ලංකාවට පැමිණීමට හේතු වූ, ජාත්‍යන්තර ප්‍රසිද්ධියක් ලැබුණු වාදය කුමක් ද?
- 3. මෙතුමාගේ මග පෙන්වීම යටතේ පිහිටුවා ගන්නා ලද සංවිධානය කුමක් ද?
- 4. මෙතුමාගේ මූලිකත්වයෙන් මෙරට ආරම්භ කරන ලද පාසලක නම ලියන්න.



B

(ලකුණු 04 යි)

II කොටස

- 2. (i) ශ්‍රී ලංකාවට පැමිණ මෙරට පිළිබඳ තොරතුරු වාර්තා කළ විදේශිකයින් තිදෙනෙකුගේ නම් ලියන්න. (ලකුණු 03 යි)
 - (ii) ඉතිහාසය ගොඩනැගීම සඳහා සාහිත්‍ය මූලාශ්‍රය භාවිත කිරීමේදී සැලකිලිමත් විය යුතු කරුණු දෙකක් සඳහන් කරන්න. (ලකුණු 04 යි)
 - (iii) පුරාවස්තු විනාශ වීමට බලපාන මානව ක්‍රියාකාරකම් දෙකක් විස්තර කරන්න. (ලකුණු 05 යි)
 - (iv) ඉතිහාසය ඉගෙනීමේ වැදගත්කම කරුණු තුනක් ඇසුරෙන් පැහැදිලි කරන්න. (ලකුණු 06 යි)
- 3. (i) ප්‍රාග් ඓතිහාසික යුගයේ මානවයා වාසය කළ ගල්ලෙන් තුනක් සඳහන් කරන්න. (ලකුණු 03 යි)
 - (ii) පූර්ව ඓතිහාසික යුගයේ සුසාන භූමි හමු වූ ස්ථාන හතරක් සඳහන් කරන්න. (ලකුණු 04 යි)
 - (iii) පූර්ව ඓතිහාසික යුගයේ මානවයාගේ ජීවන රටාවේ ලක්ෂණ දෙකක් විස්තර කරන්න. (ලකුණු 05 යි)
 - (iv) මුල් ඓතිහාසික යුගයේ ජනාවාස, පූර්ව ඓතිහාසික යුගයෙන් වෙනස්වන ආකාරය කරුණු තුනක් ඇසුරෙන් පැහැදිලි කරන්න. (ලකුණු 06 යි)
- 4. (i) අනුරාධපුර රාජධානි සමයේදී වියළි කලාපයේ ඉදිකරන ලද මහවැව් තුනක් සඳහන් කරන්න. (ලකුණු 03 යි)
 - (ii) වියළි කලාපයේ මහවැව් ඉදිකිරීමට හේතු දෙකක් සඳහන් කරන්න. (ලකුණු 04 යි)
 - (iii) වැව් බැම්ම ඉදිකිරීමේදී භාවිත කළ තාක්ෂණය නිදසුන් දෙකක් ඇසුරෙන් විස්තර කරන්න. (ලකුණු 05 යි)
 - (iv) වැවක ප්‍රධාන අංග වන A - රළපනාව, B - සොරොව්ව, C - බිසෝකොටුව මගින් සිදුවන කාර්යයන් පිළිවෙළින් පැහැදිලි කරන්න. (ලකුණු 06 යි)
- 5. (i) මෙරට පැරණි සමාජ සංවිධාන දූරාවලියේ ඉහළම ස්ථරයේ සිටි පාර්ශව තුනක් සඳහන් කරන්න. (ලකුණු 03 යි)
 - (ii) අතීතයේ අභ්‍යන්තර වෙළෙඳාම සම්බන්ධයෙන් පනවා තිබූ නීති දෙකක් සඳහන් කරන්න. (ලකුණු 04 යි)
 - (iii) අතීත පාලකයින් පරිසරය ආරක්ෂා කරගැනීම සඳහා ගත් ක්‍රියාමාර්ග දෙකක් විස්තර කරන්න. (ලකුණු 05 යි)
 - (iv) මෙරට පැරණි සමාජය තුළ කාන්තාවන්ට ගෞරවනීය තත්වයක් හිමි වූ බව නිදසුන් තුනක් ඇසුරෙන් පැහැදිලි කරන්න. (ලකුණු 06 යි)

Department of Examinations Sri Lanka

ශ්‍රී ලංකා විභාග දෙපාර්තමේන්තුව ශ්‍රී ලංකා විභාග දෙපාර්තමේන්තුව ශ්‍රී ලංකා විභාග දෙපාර්තමේන්තුව ශ්‍රී ලංකා විභාග දෙපාර්තමේන්තුව ශ්‍රී ලංකා විභාග දෙපාර්තමේන්තුව
 இலங்கைப் பரீட்சைத் திணைக்களம் இலங்கைப் பரීட்சைத் திணைக்களம் இலங்கைப் பரීட்சைத் திணைக்களம் இலங்கைப் பரීட்சைத் திணைக்களம் இலங்கைப் பரීட்சைத் திணைக்களம்
 Department of Examinations, Sri Lanka Department of Examinations, Sri Lanka Department of Examinations, Sri Lanka Department of Examinations, Sri Lanka Department of Examinations, Sri Lanka
 ශ්‍රී ලංකා විභාග දෙපාර්තමේන්තුව ශ්‍රී ලංකා විභාග දෙපාර්තමේන්තුව ශ්‍රී ලංකා විභාග දෙපාර්තමේන්තුව ශ්‍රී ලංකා විභාග දෙපාර්තමේන්තුව ශ්‍රී ලංකා විභාග දෙපාර්තමේන්තුව
 இலங்கைப் பரීட்சைத் திணைக்களம் இலங்கைப் பரීட்சைத் திணைக்களம் இலங்கைப் பரීட்சைத் திணைக்களம் இலங்கைப் பரීட்சைத் திணைக்களம் இலங்கைப் பரීட்சைத் திணைக்களம்
 Department of Examinations, Sri Lanka Department of Examinations, Sri Lanka Department of Examinations, Sri Lanka Department of Examinations, Sri Lanka Department of Examinations, Sri Lanka

33 S II

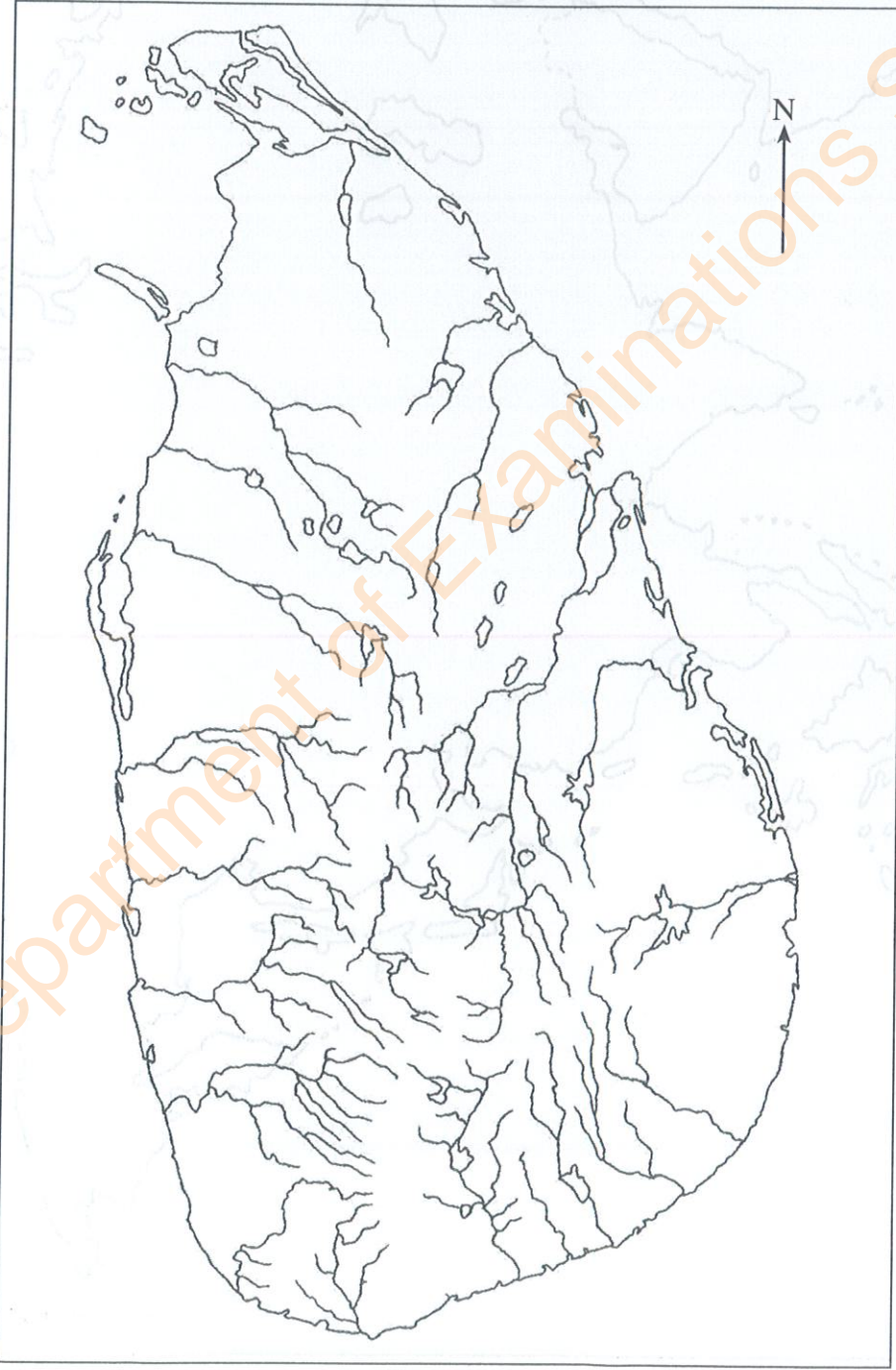
280461

අධ්‍යයන පොදු සහතික පත්‍ර (සාමාන්‍ය පෙළ) විභාගය, 2023(2024)
 கல்விப் பொதுத் தராதரப் பத்திர (சாதாரண தர)ப் பரீட்சை, 2023(2024)
 General Certificate of Education (Ord. Level) Examination, 2023(2024)

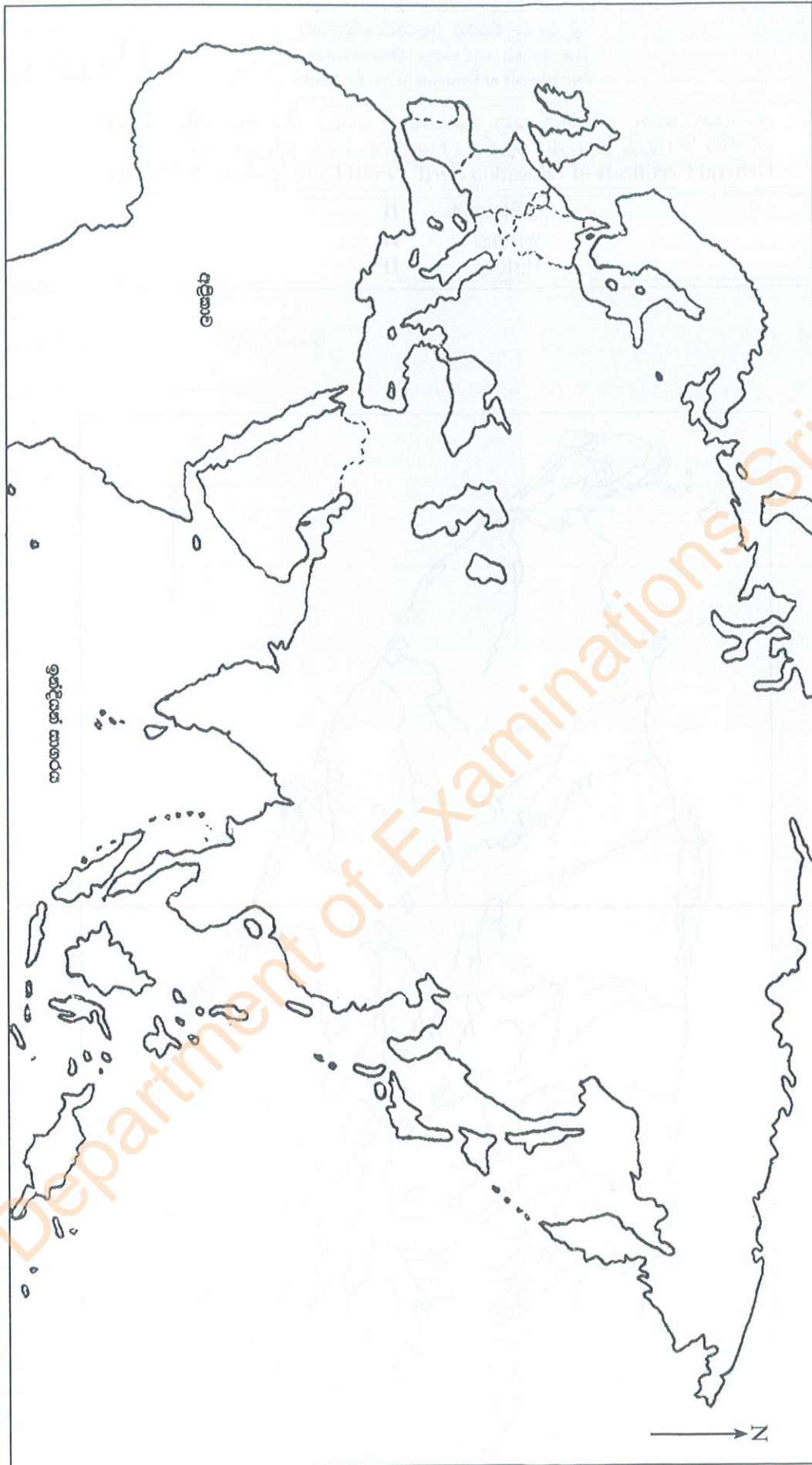
ඉතිහාසය	II
வரலாறு	II
History	II

1. (අ) (i)

විභාග අංකය



Department of Examinations Sri Lanka



1. (අ) (ii)

Department of Examinations Sri Lanka

- 6. (i) මහනුවර රාජධානියේ අගනගරයට ස්වාභාවික ආරක්ෂාව ලැබුණු
 - (a) ගංගාව හා
 - (b) දුර්ග මාර්ග දෙකක් සඳහන් කරන්න. (ලකුණු 03 යි)
 - (ii) මහනුවර රාජධානිය පාලනය කළ නායකයන් වංශික රජවරු හතරදෙනා සඳහන් කරන්න. (ලකුණු 04 යි)
 - (iii) පළමුවන විමලධර්මසූරිය රජු මහනුවර රාජධානියේ නීත්‍යානුකූල අයිතිය තහවුරු කරගැනීම සඳහා ගත් ක්‍රියාමාර්ග දෙකක් විස්තර කරන්න. (ලකුණු 05 යි)
 - (iv) මහනුවර රාජධානියේ අධිකරණ කටයුතු ක්‍රියාත්මක වූ ආකාරය කරුණු තුනක් ඇසුරෙන් පැහැදිලි කරන්න. (ලකුණු 06 යි)
-
- 7. (i) බ්‍රිතාන්‍ය පාලන සමයේ ඉංග්‍රීසි උගත් ශ්‍රී ලාංකිකයන්ට විවෘත වූ නව රැකියා අවස්ථා තුනක් සඳහන් කරන්න. (ලකුණු 03 යි)
 - (ii) බ්‍රිතාන්‍ය පාලනයට පෙර මෙරට ජන සමාජය තුළ මුදල් භාවිතය සුලභ නොවීමට හේතු දෙකක් ලියන්න. (ලකුණු 04 යි)
 - (iii) බ්‍රිතාන්‍ය පාලනය හේතුවෙන් මෙරට සමාජයෙහි ඇති වූ අහිතකර බලපෑම් දෙකක් විස්තර කරන්න. (ලකුණු 05 යි)
 - (iv) බ්‍රිතාන්‍ය පාලනය තුළින් මෙරටට ලැබුණු යහපත් ප්‍රතිඵල තුනක් පැහැදිලි කරන්න. (ලකුණු 06 යි)

III කොටස

- 8. (i) ඇමෙරිකා මහද්වීපයේ ජනපද පිහිටුවන ලද යුරෝපා රටවල් තුනක් සඳහන් කරන්න. (ලකුණු 03 යි)
 - (ii) (a) ඇමෙරිකානු නිදහස් සටනට තේමා වූ සටන් පාඨය කුමක් ද?
 (b) රුසියානු විප්ලවයට තේමා වූ සටන් පාඨය කුමක් ද? (ලකුණු 04 යි)
 - (iii) ඇමෙරිකානු නිදහස් සටනට බලපෑ හේතු දෙකක් විස්තර කරන්න. (ලකුණු 05 යි)
 - (iv) රුසියානු විප්ලවයට බලපෑ හේතු තුනක් පැහැදිලි කරන්න. (ලකුණු 06 යි)
-
- 9. (i) බ්‍රිතාන්‍යයේ කාර්මික විප්ලවය ආරම්භ වූ ප්‍රධාන කර්මාන්ත තුන ලියන්න. (ලකුණු 03 යි)
 - (ii) බ්‍රිතාන්‍යයෙන් ආරම්භ වූ කාර්මික විප්ලවය වෙනත් රටවල් කරා ව්‍යාප්ත වීමට බලපෑ හේතු දෙකක් සඳහන් කරන්න. (ලකුණු 04 යි)
 - (iii) කාර්මික විප්ලවයේ බලපෑම් නිසා ප්‍රවාහන ක්ෂේත්‍රයේ ඇති වූ දියුණුව නිදසුන් දෙකක් ඇසුරෙන් විස්තර කරන්න. (ලකුණු 05 යි)
 - (iv) කාර්මික විප්ලවයේ ප්‍රතිඵලයක් ලෙස සමාජ ක්ෂේත්‍රයේ සිදු වූ වෙනස්වීම් කරුණු තුනක් ඇසුරෙන් පැහැදිලි කරන්න. (ලකුණු 06 යි)

* * *

