

AL/2024/08/T-1

கிடைக்கக்கூடிய அனைத்து உரிமைகளும் பதிப்புரிமையுடையது / All Rights Reserved

இலங்கைப் பரீட்சைத் திணைக்களம் இலங்கைப் பரீட்சைத் திணைக்களம் இலங்கைப் பரீட்சைத் திணைக்களம் இலங்கைப் பரீட்சைத் திணைக்களம் இலங்கைப் பரீட்சைத் திணைக்களம்
 Department of Examinations, Sri Lanka Department of Examinations, Sri Lanka Department of Examinations, Sri Lanka Department of Examinations, Sri Lanka Department of Examinations, Sri Lanka
 இலங்கைப் பரீட்சைத் திணைக்களம் இலங்கைப் பரீட்சைத் திணைக்களம் இலங்கைப் பரீட்சைத் திணைக்களம் இலங்கைப் பரீட்சைத் திணைக்களம் இலங்கைப் பரீட்சைத் திணைக்களம்
 Department of Examinations, Sri Lanka Department of Examinations, Sri Lanka Department of Examinations, Sri Lanka Department of Examinations, Sri Lanka Department of Examinations, Sri Lanka

අධ්‍යයන පොදු සහතික පත්‍ර (උසස් පෙළ) විභාගය, 2024
 கல்விப் பொதுத் தராதரப் பத்திர (உயர் தர)ப் பரீட்சை, 2024
 General Certificate of Education (Adv. Level) Examination, 2024

காணி விද්‍යාව I
 விவசாய விஞ்ஞானம் I
 Agricultural Science I

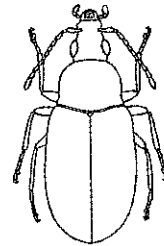
08 T I

පැය දෙකයි
 இரண்டு மணித்தியாலம்
 Two hours

அறிவுறுத்தல்கள் :

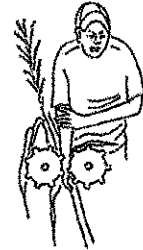
- * எல்லா வினாக்களுக்கும் விடை எழுதுக.
- * விடைத்தாளில் தரப்பட்டுள்ள இடத்தில் உமது சுட்டெண்ணை எழுதுக.
- * விடைத்தாளின் மறுபக்கத்தில் தரப்பட்டுள்ள அறிவுறுத்தல்களைக் கவனமாக வாசித்துப் பின்பற்று.
- * 1 தொடக்கம் 50 வரையுள்ள வினாக்கள் ஒவ்வொன்றுக்கும் (1), (2), (3), (4), (5) என இலக்கமிடப்பட்ட விடைகளில் சரியான அல்லது மிகப் பொருத்தமான விடையைத் தெரிந்தெடுத்து, அதனைக் குறித்து நிற்கும் இலக்கத்தைத் தரப்பட்டுள்ள அறிவுறுத்தல்களுக்கு அமைய விடைத்தாளில் புள்ளி (x) இடுவதன் மூலம் காட்டுக.

1. இயற்கையாகத் தன் மகரந்தச்சேர்க்கை நிகழும் பயிர் ஒன்றிற்கான உதாரணம்
 (1) நெல் (2) சோளம் (3) பூசணிக்காய்
 (4) சூரியகாந்தி (5) ஸ்ரோபெரி
2. அதிகளவாக துண்டொட்டு மூலம் இனப்பெருக்கம் செய்யப்படும் தாவரம்
 (1) தூரியன் (2) பலா (3) தேயிலை
 (4) றம்புட்டான் (5) விளாம்பழம்
3. இழைய வளர்ப்பூடகம் ஒன்றை ஈரநிலைக் கிருமியழித்தலுக்கு உட்படுத்துவதற்குப் பயன்படுத்தும் உபகரணம்
 (1) அழுக்கவடுகலன் (2) மையநீக்கி (3) பேக்கரி கனலடுப்பு
 (4) நுண்ணிலைக் கனலடுப்பு (5) அருவிக்கோட்டுப் பாய்ச்சல் கபினற்று
4. வளர்ப்பூடகம் ஒன்றைப் பயன்படுத்தாத ஒரு மண்ணின்றிய பயிர்ச்செய்கை முறை
 (1) காற்றுக்குரிய பயிர்ச்செய்கை எனப்படும்.
 (2) நீர் வளர்ப்பு எனப்படும்.
 (3) ஆழமான போசணைப் பாய்ச்சல் நுட்பமுறை எனப்படும்.
 (4) போசணைப்படல நுட்பமுறை எனப்படும்.
 (5) மயிர்த்துளைத் தொழிற்பாட்டு நுட்பமுறை எனப்படும்.
- வினா இலக்கம் 5 இற்கு விடையளிப்பதற்குப் பின்வரும் வரிப்படத்தைப் பயன்படுத்துக.
5. இவ் வரிப்படத்தில் காட்டப்படும் பூச்சியின் வருணம்
 (1) டிப்தொரா (2) ஹெமிப்தொரா
 (3) கோலியொப்தொரா (4) ஹோமொப்தொரா
 (5) கைமொப்தொரா



6. பழங்களின் பௌதிக முதிர்ச்சிச் சுட்டியை அளவிடுவதற்குப் பயன்படுத்தப்படும் உபகரணம்
 (1) pH மானி (2) பிறிட்சுமானி (3) கடினத்தன்மை மானி
 (4) EC மானி (5) வெப்ப இணை வெப்பமானி
7. திறந்த சூரிய ஒளியில் உலர்த்துவதுடன் ஒப்பிடும்போது சூரிய உலர்த்தியில் உலர்த்தும்போது
 (1) செலவு குறைவாகும். (2) மணம் இழக்கப்படுதல் அதிகமாகும்.
 (3) நிறம் இழக்கப்படுதல் குறைவாகும். (4) புரதம் இயல்புமாற்றம் அடைதல் அதிகமாகும்.
 (5) வெப்பநிலை மாற்றம் அதிகமாகும்.

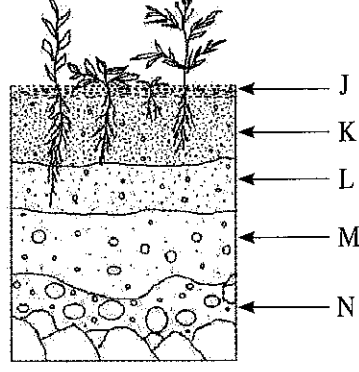
8. புதிய ஸ்ரோபெரிகளைப் பொதியிடுவதற்குப் பொருத்தமான விலை குறைந்த பொதியிடு பதார்த்தம்
 (1) கடதாசிப் பெட்டி
 (2) அலுமினியப் பெட்டி
 (3) ஊடுதெரியக்கூடிய பிளாத்திக்குப் பெட்டி
 (4) இயற்கை நார் பெட்டி
 (5) மரப்பெட்டி
9. பசுக்களில் பாற் காய்ச்சல் ஏற்படுவதற்கான காரணம்
 (1) வெப்பத்தால் ஏற்படும் தகைப்பு (2) பற்றீரியத் தொற்று
 (3) குருதியில் இரும்பு குறைவடைதல் (4) குருதியில் கல்சியம் குறைவடைதல்
 (5) குருதியில் மக்னீசியம் குறைவடைதல்
10. ஒரு பிறீசியன் வகைப் பசு 1 ஜனவரி 2024 ஆம் திகதி சினைப்படுத்தப்பட்டு, அதன் பின்னர் மேற்கொள்ளப்பட்ட சினைப்படுத்தலை (கர்ப்பந்தரித்தலை) உறுதிப்படுத்தும் பரிசோதனையில் கர்ப்பந்தரித்திருந்தமை உறுதிப்படுத்தப்பட்டது. பசுவின் முதற் பால் சுரத்தல் (lactation) ஆரம்பிக்கப்படக்கூடிய அண்மித்த காலப்பகுதி
 (1) 6 ஜூலை 2024 (2) 6 ஆகஸ்ட் 2024 (3) 6 செப்ரெம்பர் 2024
 (4) 6 ஒக்டோபர் 2024 (5) 6 நவம்பர் 2024
11. வனத் தாவரங்களுடன் பண்ணை விலங்கு வளர்ப்பு, பயிர்ச்செய்கை என்பவற்றை மேற்கொள்வதை மிகச் சரியாக விளக்குவது
 (1) சேதன விவசாயம் எனவாகும்.
 (2) பயிர்கள், பண்ணை விலங்குகள் ஒன்றிணைந்த பயிர்ச்செய்கை எனவாகும்.
 (3) விவசாய வனச்செய்கை எனவாகும்.
 (4) கலப்புப் பயிர்ச்செய்கை எனவாகும்.
 (5) உயிரியல் - இயக்க வேளாண்மை எனவாகும்.
- வினா இலக்கம் 12 இற்கு விடையளிப்பதற்குத் தரப்பட்டுள்ள வரிப்படத்தைப் பயன்படுத்துக.
12. இவ் வரிப்படத்தில் காட்டப்பட்டுள்ள இடர் வகைப்படுத்தப்படக் கூடியது
 (1) பௌதிக இடர் எனவாகும். (2) இரசாயன இடர் எனவாகும்.
 (3) உயிரியல் இடர் எனவாகும். (4) பணிக்குழலியல் இடர் எனவாகும்.
 (5) உளச் சமூகவியல் இடர் எனவாகும்.



13. இலங்கையின் விவசாய அபிவிருத்திக்குப் பங்களிப்பதற்காக அண்மையில் தாபிக்கப்பட்ட திணைக்களம்
 (1) ஏற்றுமதி விவசாயத் திணைக்களம்
 (2) இறப்பர் அபிவிருத்தித் திணைக்களம்
 (3) கமநல அபிவிருத்தித் திணைக்களம்
 (4) கறுவா அபிவிருத்தித் திணைக்களம்
 (5) கால்நடை உற்பத்தி சுகாதாரத் திணைக்களம்
14. மண் அமிலத்தன்மை அடைவதற்கான பிரதான காரணமாக அமையக்கூடியது
 (1) ஐதரசன் அயன்கள் (H^+) கீழ்வடிதல் (leaching) ஆகும்.
 (2) கார அயன்கள் கீழ்வடிதல் ஆகும்.
 (3) தரைக்கீழ் நீர் மட்டம் (ground water level) உயர்தல் ஆகும்.
 (4) நீண்ட உலர் காலம் நிலவுதல் ஆகும்.
 (5) நீர்ப்பாசனத்திற்கு வன் நீரைப் பயன்படுத்துதல் ஆகும்.

15. சேதனப் பதார்த்தங்கள், நீர், வளி என்பவற்றுக்கு மேலதிகமாக ஆரோக்கியமான மண்ணில் இருக்கவேண்டிய ஏனைய அத்தியாவசியமான கூறுகள்
 (1) உப்பு, பசளை (2) அங்கிகள், உப்பு
 (3) கனிப்பொருள்கள், பசளை (4) அங்கிகள், கனிப்பொருள்கள்
 (5) அங்கிகள், பசளை

- வினா இலக்கங்கள் 16, 17 ஆகியவற்றுக்கு விடையளிப்பதற்குப் பின்வரும் வகைக்குரிய மண் வெட்டுமுகத்தின் வரிப்படத்தைப் பயன்படுத்துக.

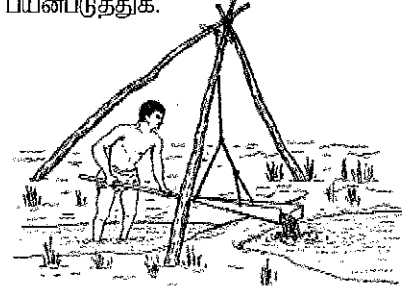


16. சேமிக்கப்பட்ட கனிப்பொருள்களும் கார கற்றயன்களும் அதிகளவில் காணப்படும் மண் வலயம்
(1) J (2) K (3) L (4) M (5) N
17. முதிர்ச்சியடைந்த மண் காணப்படும் மண் வலயம் / வலயங்கள்
(1) J (2) J, K (3) K, L (4) L, M (5) M, N
18. நேரடி அனுசேபச் சக்தியைப் பயன்படுத்தாது தாவரங்களில் இடம்பெறும் கனிப்பொருள்களின் அகத்துறிஞ்சலானது
(1) திணிவு அகத்துறிஞ்சல் எனப்படும்.
(2) உயிர்ப்பான அகத்துறிஞ்சல் எனப்படும்.
(3) காழ்கலன் அகத்துறிஞ்சல் எனப்படும்.
(4) உயிர்ப்பற்ற அகத்துறிஞ்சல் எனப்படும்.
(5) வசதியளிக்கப்பட்ட அகத்துறிஞ்சல் எனப்படும்.
19. யூரியாவில் காணப்படும் நைதரசனின் சதவீதம்
(1) 16% (2) 24% (3) 36% (4) 46% (5) 58%
20. ஈரலிப்பு, வெப்பநிலை என்பவற்றுக்கு மேலதிகமாக கூட்டெரு தயாரிக்கும் செயன்முறையில் பங்களிப்புச் செய்யும் ஏனைய பிரதான காரணிகள்
(1) காற்றூட்டம், C/N விகிதம், உப்பின் அளவு
(2) காற்றூட்டம், C/N விகிதம், மூலப்பொருள் துண்டங்களின் பருமன்
(3) C/N விகிதம், மூலப்பொருள் துண்டங்களின் பருமன், உப்பின் அளவு
(4) கனிப்பொருள் அளவு, C/N விகிதம், மூலப்பொருள் துண்டங்களின் பருமன்
(5) நுண்ணங்கிகள், மூலப்பொருள் துண்டங்களின் பருமன், கனிப்பொருள் அளவு
21. வரம்பு சால் நீர்ப்பாசன முறை மிகப்பொருத்தமாக அமைவது
(1) உருளைக்கிழங்கு, கரும்பு, நிலக்கடலை, கொய்யா, திராட்சை என்பவற்றுக்காகும்.
(2) சோளம், திராட்சை, கத்தரி, கொய்யா, தென்னை என்பவற்றுக்காகும்.
(3) சோளம், உருளைக்கிழங்கு, எள்ளு, தக்காளி, கரும்பு என்பவற்றுக்காகும்.
(4) திராட்சை, நிலக்கடலை, கத்தரி, தென்னை, எள்ளு என்பவற்றுக்காகும்.
(5) சோளம், கத்தரி, கரும்பு, நிலக்கடலை, உருளைக்கிழங்கு என்பவற்றுக்காகும்.
22. நலிவான நீர் வடிப்பினால் தக்காளிப் பயிர்ச்செய்கைக்கு நேரடியாக ஏற்படும் ஒரு பாதிப்பு
(1) இலை சுருங்குதல் (2) இலை மஞ்சள் நிறமாதல்
(3) இலைக்காம்பு நீட்சியடைதல் (4) சதைப்பிடிப்பான இலைகள் தோன்றுதல்
(5) கடினமான இலைகள் தோன்றுதல்

- வினா இலக்கம் 23 இற்கு விடையளிப்பதற்குப் பின்வரும் வரிப்படத்தைப் பயன்படுத்துக.

23. இவ்வரிப்படத்தில் காட்டப்படும் பாரம்பரிய நீர் மேலுயர்த்தும் உபகரணத்தை மிகச் சரியாக விளக்குவது

- (1) சைபென்
- (2) துலா
- (3) கைப்பம்பி
- (4) அசைந்தாடும் கோலி
- (5) துடுப்புச் சில்லு



24. ஒளித்தொகுப்பின் மூலப்பொருட்களாகத் தொழிற்படும் தாவரச் சுவாசத்தின் விளைபொருட்களாவன

- (1) CO_2 , O_2
- (2) CO_2 , H_2O
- (3) ATP, H_2O
- (4) $C_6H_{12}O_6$, O_2
- (5) ATP, $C_6H_{12}O_6$

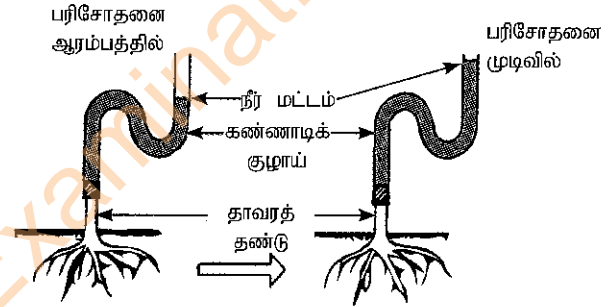
25. வித்து முளைத்தல் செயன்முறையின் முதல்படியாக அமைவது

- (1) வித்துறை பிளத்தல் ஆகும்.
- (2) வித்தினுள் நொதியங்கள் உயிர்ப்படைதல் ஆகும்.
- (3) வித்துத் தழும்பினூடாக (வித்து நுண்டுளை) உட்கொள்ளுகை மூலம் நீர் உட்புகுதல்.
- (4) வித்துறையினூடாக உட்கொள்ளுகை மூலம் நீர் உட்புகுதல்.
- (5) வித்துறை, வித்துத் தழும்பு என்பவற்றினூடாக பரவல் மூலம் நீர் உட்புகுதல்.

- தரப்பட்ட வரிப்படத்தில் மாணவனொருவனால் செய்யப்பட்ட ஒரு பரிசோதனை காட்டப்படுகின்றது. வினா இலக்கம் 26 க்கு விடையளிப்பதற்கு இவ்வரிப்படத்தைப் பயன்படுத்துக.

26. இவ்வரிப்படத்தின் மூலம் காட்டப்படும் நிகழ்வு மிகச் சரியாக விளக்கப்படுத்தப்படுவது

- (1) உட்கொள்ளுகை எனவாகும்.
- (2) வேர் அழுக்கம் எனவாகும்.
- (3) மீள் பிரசாரணம் எனவாகும்.
- (4) பிரசாரண அழுத்தம் எனவாகும்.
- (5) ஆவியுயிர்ப்பு ஈர்ப்பு எனவாகும்.



27. தண்டுத் துண்டங்களில் வேர் உருவாவதில் பங்களிப்புச் செய்யும் அகக் காரணிகள்

- (1) வெப்பநிலை, ஈரப்பதன்
- (2) தாவர இனம், வேர் கொள்ளச் செய்யும் ஊடகம்
- (3) வேர் கொள்ளச் செய்யும் ஊடகம், ஒமோன் அளவு
- (4) முதிர்ச்சித் தன்மை, ஒமோன் அளவு
- (5) முதிர்ச்சித் தன்மை, வேர் கொள்ளச் செய்யும் ஊடகம்

28. இலங்கையின் தாழ்நாட்டு வலயத்திற்கான பாதுகாப்பு மனை ஒன்றைத் திட்டமிடும்போது கவனத்திற்கொள்ளப்பட வேண்டிய பிரதான சூழலியல் கட்டுப்படுத்தும் காரணி

- (1) காற்று
- (2) மழைவீழ்ச்சி
- (3) ஈரப்பதன்
- (4) வெப்பநிலை
- (5) ஒளிச்செறிவு

29. ஒரு மாணவர் அயன் மகரந்தச்சேர்க்கையடையும் தாவரம் ஒன்றிலிருந்து பெற்ற வித்துக்களை ஆளுகை நிபந்தனைகளின் கீழ் பச்சை இல்லமொன்றில் பயிரிட்டான். அத்தாவரங்கள் முதிர்ச்சியடைந்ததன் பின்னர் அவற்றினிடையே தெளிவான புறத்தோற்ற மாறல்கள் அவதானிக்கப்பட்டன. இம் மாறல்களுக்கு மிகப் பொருத்தமான காரணமாக இருக்கக்கூடியது

- (1) காலநிலை மாற்றம்
- (2) பரம்பரைக் காரணிகள்
- (3) பரம்பரையலகு விகாரங்கள்
- (4) பச்சைவீட்டு விளைவு
- (5) சூழல் காரணிகள்

30. அண்மித்த எதிர்காலத்தில் அரிசி விலை அதிகரிக்கப்படும் என நுகர்வோர் கருதினால்
- (1) சந்தையில் அரிசிக்கான நிரம்பல் அதிகரிக்கும்.
 - (2) சந்தையில் அரிசிக்கான நிரம்பல் குறைவடையும்.
 - (3) சந்தையில் அரிசிக்கான கேள்வி அதிகரிக்கும்.
 - (4) சந்தையில் அரிசிக்கான கேள்வி குறைவடையும்.
 - (5) சந்தையில் அரிசிக்கான நிரம்பலிலோ, கேள்வியிலோ எவ்வித தாக்கமும் ஏற்படாது.
31. பேண்தகு விவசாயம் தொடர்பான இரு கூற்றுக்கள் கீழே தரப்பட்டுள்ளன.
- A - பேண்தகு விவசாயம், நிலத்தின் உற்பத்தித் திறனை நீண்ட காலம் பேணி வைத்திருக்கும்.
- B - பேண்தகு விவசாயச் செயற்பாடுகள், விவசாயத்தின் மூலம் சூழலுக்கு ஏற்படும் பாதகமான விளைவுகளைக் குறைக்கும்.
- மேற்குறித்த கூற்றுக்களில்,
- (1) A, B ஆகிய இரண்டும் தவறானவை.
 - (2) A சரியானது எனினும் B தவறானது.
 - (3) B சரியானது எனினும் A தவறானது.
 - (4) A சரியாக இருக்கும் அதேவேளை, அது B மூலம் மேலும் விளக்கப்படுகின்றது.
 - (5) B சரியாக இருக்கும் அதேவேளை, அது A மூலம் மேலும் விளக்கப்படுகின்றது.
32. விவசாய போதனாசிரியர் ஒருவர் கெக்கரிப் பயிர்ச்செய்கை ஒன்றில் பின்வரும் குறைபாடுகளைக் கண்டறிந்தார்.
- A - தாவரங்களில் ஆவியுயிர்ப்பு மிகக் குறைவு
- B - தூள் பூஞ்சணத் (powdery mildew) தாக்கம் மிக அதிகம்
- மேற்குறித்த நிலைமைகள் ஏற்படுவதற்கு பிரதான காரணமாக இருக்கக் கூடியது
- (1) மெல்லிய காற்று
 - (2) குறைவான சூரிய ஒளி
 - (3) அதிக ஈரப்பதன்
 - (4) கடுமையான வரட்சி
 - (5) உயர் வெப்பநிலை
- ஒரு குறிப்பிட்ட காலப்பகுதியில் பூசணியின் சந்தை நிலைமை பின்வரும் அட்டவணையில் காட்டப்படுகின்றது. இவ் அட்டவணையைப் பயன்படுத்தி வினா இலக்கம் 33 இற்கு விடையளிக்க.
- | விலை
(ரூபாய். / கிலோகிராம்) | கேள்வியின் அளவு
(கிலோகிராம்) | வழங்கப்படும் அளவு
(கிலோகிராம்) |
|--------------------------------|---------------------------------|-----------------------------------|
| 90 | 10 | 100 |
| 70 | 20 | 80 |
| 50 | 30 | 60 |
| 40 | 40 | 40 |
| 30 | 50 | 20 |
33. ஒரு கிலோகிராம் பூசணிக்காயின் விலை ரூ. 70 ஆனால்,
- (1) 30 கிலோகிராம் மிகை ஏற்படக்கூடிய அதேவேளை விலை குறைவடையலாம்.
 - (2) 60 கிலோகிராம் மிகை ஏற்படக்கூடிய அதேவேளை விலை அதிகரிக்கலாம்.
 - (3) 60 கிலோகிராம் மிகை ஏற்படக்கூடிய அதேவேளை விலை குறைவடையலாம்.
 - (4) 30 கிலோகிராம் பற்றாக்குறை ஏற்படக்கூடிய அதேவேளை விலை அதிகரிக்கலாம்.
 - (5) பற்றாக்குறையோ மிகையோ ஏற்படாத அதேவேளை, விலை மாற்றமடையாது காணப்படும்.
34. பண்ணை விலங்குகொன்றின் உற்பத்தித் திறனைக் குறிப்பிடத்தக்க அளவில் குறைவடையச் செய்யும் காலநிலைக் காரணிகளின் சேர்க்கையாக அமையக்கூடியது
- (1) நீண்ட பகல் காலம், உயர் ஒளிச்செறிவு என்பனவாகும்.
 - (2) குறைந்த சூழல் வெப்பநிலை, உயர் மழைவீழ்ச்சி என்பனவாகும்.
 - (3) குறைந்த சூழல் வெப்பநிலை, குறைந்த சாரீரப்பதன் என்பனவாகும்.
 - (4) உயர் சூழல் வெப்பநிலை, குறைந்த சாரீரப்பதன் என்பனவாகும்.
 - (5) உயர் சூழல் வெப்பநிலை, உயர் சாரீரப்பதன் என்பனவாகும்.

35. விலங்குகளுள் பற்றிய சில கூற்றுகள் பின்வருமாறு.
 A - ஐதுத் தீன்களில் 18% க்கும் அதிகமான நார்ப் பதார்த்தம் காணப்படும்.
 B - கோழிகளின் உணவில் மிக அதிகமாகக் காணப்படும் போசணைப் பதார்த்தம் புரதம் ஆகும்.
 C - இரை மீட்டாத விலங்குகளுக்குப் பொதுவாக அதிகளவான செறிவுத் தீன் வழங்கப்படுகின்ற போதிலும், இரை மீட்கும் விலங்குகளுக்கு அதிகளவான ஐதுத்தீன் வழங்கப்படும்.
 மேற்குறித்த கூற்றுகளில் சரியானது/ சரியானவை
 (1) A மாத்திரம் (2) B மாத்திரம் (3) C மாத்திரம்
 (4) A, B ஆகியன மாத்திரம் (5) A, C ஆகியன மாத்திரம்
36. கோதுமை மா உற்பத்திக் கைத்தொழிலில், ஏனைய அனைத்து உள்ளீடுகளும் மாறாது இருக்கும்போது கோதுமையின் விலை அதிகரித்தால்,
 (1) கோதுமை மாவின் நிரம்பல் அதிகரிக்கும்.
 (2) கோதுமை மாவின் நிரம்பல் குறைவடையும்.
 (3) கோதுமை மாவிற்கான கேள்வி அதிகரிக்கும்.
 (4) கோதுமை மாவின் நிரம்பலுக்கு எவ்வித பாதிப்பும் ஏற்படாது.
 (5) கோதுமை மாவின் கேள்வி, நிரம்பல் ஆகிய இரண்டும் அதிகரிக்கும்.
37. 'சிறுபோகம்' பற்றிய சரியான கூற்று
 (1) "இது தென்மேல் பருவக்காற்று மழை ஆரம்பித்த உடனேயே இடம்பெறும்" என்பதாகும்.
 (2) "முதலாம் இடைப்பருவக்காற்று மழையின் தாக்கம் சிறுபோகம் முழுவதும் காணப்படும்" என்பதாகும்.
 (3) "சிறுபோகத்தின் மழைவீழ்ச்சிக் காலம் ஈர, உலர், இடை வலயங்கள் அனைத்திலும் சமனாகும்" என்பதாகும்.
 (4) "இது மார்ச் தொடக்கம் ஆகஸ்ட் வரை இடம்பெறும் அதேவேளை முதலாம் இடைப்பருவக் காற்று, தென்மேல் பருவக்காற்று ஆகிய இரண்டின் மூலமும் மழையைப் பெறும்" என்பதாகும்.
 (5) "சிறு போகத்தின்போது, ஈரவலயம் மார்ச் முதல் ஏப்ரல் வரையிலும் உலர் வலயம் மார்ச் முதல் ஜூன் வரையிலும் அதிக மழைவீழ்ச்சியைப் பெறும்" என்பதாகும்.
38. கோழி வளர்ப்பு பற்றிய சில கூற்றுகள் பின்வருமாறு.
 A - குஞ்சுவதியில் (brooder) கோழிக் குஞ்சுகளை இரைகொளவிகளிடமிருந்து பாதுகாப்பதற்கு சிக்கார்ட் (chickguard) பயன்படுத்தப்படுகின்றது.
 B - இலங்கையில் கிராமப் புறக் கோழிகள் பொதுவாக திறந்தவெளி வளர்ப்பு முறையில் வளர்க்கப்படுகின்றன.
 C - கோழி முட்டைகளை அடைகாக்கும் சராசரிக் காலம் கோழியின் வர்க்கத்திற்கு அமைவானதாகும்.
 மேற்குறித்த கூற்றுகளில் சரியானது/ சரியானவை
 (1) A மாத்திரம் (2) B மாத்திரம் (3) C மாத்திரம்
 (4) A, B ஆகியன மாத்திரம் (5) B, C ஆகியன மாத்திரம்
39. சுதேச பசுமாடுகளில் பால் உற்பத்தி இயலாமை அடுத்த சந்ததியில் அதிகரிக்கச் செய்வதற்கு மேற்கொள்ளக்கூடிய சிறந்த முறை
 (1) சிறப்புத் தேற்றத் தேர்வு (mass selection)
 (2) மாட்டு மந்தையினுள் (பட்டி) சுயாதீனமாகப் புணர்ச் செய்தல்.
 (3) தேர்ந்தெடுக்கப்பட்ட சுதேசப் பசுக்களை ஜேர்சி மாட்டுடன் புணர்ச் செய்தல்.
 (4) தேர்ந்தெடுக்கப்பட்ட சுதேசப் பசுக்களை பிறீசியன் மாட்டுடன் புணர்ச் செய்தல்.
 (5) தேர்ந்தெடுக்கப்பட்ட சுதேசப் பசுக்களை தேர்ந்தெடுக்கப்பட்ட சுதேச மாட்டுடன் புணர்ச் செய்தல்.
40. பண்ணை விலங்குகளின் உணவுக் கால்வாய்த் தொகுதி பற்றிய சரியான கூற்று
 (1) "முதிர்ச்சியடைந்த இரைமீட்கும் விலங்குகொன்றின் களம் சிறுவலை வயிற்றில் திறக்கின்றது" என்பதாகும்.
 (2) "அனைத்துப் பண்ணை விலங்குகளினதும் உணவுக் கால்வாய்த் தொகுதியில் ஒரு குருட்டுக் குடல் மாத்திரமே காணப்படும்" என்பதாகும்.
 (3) "தொழிற்பாட்டின் அடிப்படையில் பசுவின் சிக்கலான இரைப்பையானது கோழியின் அரைப்புப்பைக்கு ஒப்பானது" என்பதாகும்.
 (4) "பசுவின் உணவுக் கால்வாய்த் தொகுதியின் மொத்தக் கொள்ளளவுடன் ஒப்பிடும்போது அசையுண் வயிறு மிகப் பெரிய அங்கம் ஆகும்" என்பதாகும்.
 (5) "இரை மீட்கும் விலங்குகொன்றின் சிக்கலான இரைப்பையினதும் இரை மீட்டாத விலங்குகொன்றின் எளிய இரைப்பையினதும் எல்லா சமீபாட்டுத் தொழிற்பாடுகளும் ஒத்தவை" என்பதாகும்.

41. சுயதொழில் முயற்சியாளர் ஒருவர் ரூ. 4 000 நிலையான செலவைக் கொண்ட கடதாசிப் பையை உற்பத்தி செய்கின்றார். ஒரு கடதாசிப் பையின் சராசரி மாறும் செலவீனம், சராசரி மொத்தச் செலவீனம் என்பன முறையே ரூ. 25, ரூ. 30 எனின், உற்பத்தி செய்யப்பட்ட கடதாசிப் பைகளின் அளவு
 (1) 200 (2) 400 (3) 600 (4) 800 (5) 1 000
42. பல்முகத்தன்மையான (heterogeneous), பண்ட பேதம் கொண்ட ஒரு பொருளோடு தொடர்புடையதும், அதிகளவான விற்பனையாளர்களைக் கொண்டதுமான சந்தைக் கட்டமைப்பு
 (1) சில்லறைச் சந்தை (2) சிலருரிமைச் சந்தை
 (3) மொத்த விற்பனைச் சந்தை (4) நிறைபோட்டிச் சந்தை
 (5) தனியுரிமைப் போட்டிச் சந்தை
43. அரசாங்கத்தினால் குத்தகைக்கு வழங்கப்பட்ட வருடாந்த விவசாய நில அனுமதிப்பத்திரத்தைக் (permit) கொண்ட ஒரு விவசாயி, அந்நிலத்தில் பயிர்ச்செய்கை மேற்கொள்வதற்காக விவசாயக் கடனொன்றைப் பெற்றுக்கொள்வதற்காக அரசு வங்கியொன்றுக்குச் சென்றார். வங்கி அவருக்குக் கடன் வழங்க மறுத்தது. இதனோடு தொடர்புடைய சட்டரீதியான விடயமாக இருக்கக் கூடியது,
 (1) மானியங்கள் ஆகும். (2) சந்தைப்படுத்தல் ஆகும்.
 (3) பயிர் காப்புறுதி ஆகும். (4) நில உரிமை ஆகும்.
 (5) நீர்ப்பாசன நீர் வழங்கல் ஆகும்.
44. நிலம் பண்படுத்தல் தொடர்பான இரண்டு கூற்றுகள் கீழே தரப்பட்டுள்ளன.
 A - நிலம் பண்படுத்தலானது களைநாசினிகளின் பயன்பாட்டைக் குறைக்கும்.
 B - பயிர் தாழ்ப்பதற்கும், வளர்ச்சியடைவதற்குமான மிகப் பொருத்தமான பௌதிக நிலைமையை மண்ணுக்கு வழங்குதலே நிலம் பண்படுத்தலின் நோக்கம் ஆகும்.
 மேற்குறித்த கூற்றுகளில்,
 (1) A, B ஆகிய இரண்டும் சரியானவை.
 (2) A சரியானது எனினும் B தவறானது.
 (3) B சரியானது எனினும் A தவறானது.
 (4) A சரியாக இருக்கும் அதேவேளை B மூலம் அது மேலும் விளக்கப்படுகிறது.
 (5) B சரியாக இருக்கும் அதேவேளை A மூலம் அது மேலும் விளக்கப்படுகிறது.
45. இடைப் பயிர்ச்செய்கை தொடர்பான இரண்டு கூற்றுகள் பின்வருமாறு.
 A - இது பயிர் தாழ்ப்பதற்கு சொற்ப நேரத்துக்கு முன்னர் இடம்பெறும்.
 B - இது பயிர்செய்யப்படும் தாவரங்களின் வளர்ச்சி, விளைச்சல், முழு ஆரோக்கியம் என்பவற்றில் பங்களிக்கின்றது.
 மேற்குறித்த கூற்றுகளில்,
 (1) A, B ஆகிய இரண்டும் சரியானவை.
 (2) A சரியானது எனினும் B தவறானது.
 (3) B சரியானது எனினும் A தவறானது.
 (4) A சரியாக இருக்கும் அதேவேளை B மூலம் அது மேலும் விளக்கப்படுகிறது.
 (5) B சரியாக இருக்கும் அதேவேளை A மூலம் அது மேலும் விளக்கப்படுகிறது.
46. பல்லாண்டு களைக்கு உதாரணமாக அமைவது
 (1) பீனாறி (*Lantana camara*)
 (2) குப்பைமேனி (*Acalipa indica*)
 (3) சுவர் முள்ளங்கி (*Emila sonchifolia*)
 (4) சீதேவியார் செங்கழுநீர் (*Vernonia cinera*)
 (5) மஞ்சட்கோரை (*Cyperus iria*)
47. வெளிப்பட முன் பிரயோகிக்கும் தொகுதிக் களைநாசினிக்கு உதாரணமாக அமைவது
 (1) 2,4-D (2) MCPA (3) பரக்குவாட் (4) அடர்சீன் (5) கிளைப்போசேற்று

48. வளியினால் பரவும் தாவர நோய்க்கான ஒரு உதாரணம்
- (1) மிளகாயின் இலைச் சுருங்கல் நோய்
 - (2) தேயிலைக் கொப்புள வெளிறல் நோய்
 - (3) உருளைக்கிழங்கு பிற்சுற்று வெளிறல் நோய்
 - (4) வாழை பன்னிறப்படல் நோய்
 - (5) இறப்பர் வெள்ளை வேர் நோய்
49. பீடைகளின் வெவ்வேறு வளர்ச்சிப் பருவங்களை அழிக்கும் ஒருவகை பறக்கும் பூச்சி இரைகொளவிக்கு அதன் வாழ்க்கை வட்டத்தை நிறைவுசெய்வதற்கு நீர் அவசியமாகின்றது. இவ் இரைகொளவியை நன்கு விளக்குவது
- (1) குளவி
 - (2) வெட்டுக்கிளி
 - (3) பழ ஈ
 - (4) தும்பி
 - (5) கறுப்புச் சிப்பாய் ஈ
50. மனித சுகாதாரம், போசணை என்பன பற்றிய சில கூற்றுகள் பின்வருமாறு.
- A - உடல் பருத்தல் காரணமாக முடியுருநாடி சார்ந்த இதயநோய்கள் ஏற்படும் அபாயம் அதிகமாகும்.
- B - நார்ப்பொருள் அளவு கூடிய உணவுகள் மூலம் போசணைப் பதார்த்தங்கள் அகத்துறிஞ்சல் அதிகரிக்கப்படும்.
- B - உணவு வேளையொன்றில் இரும்புச்சத்து குறைவாகக் காணப்படுதல் புரதம், சக்தி என்பவற்றின் குறைபுட்டத்துடன் நேரடியாகத் தாக்கம் செலுத்துகின்றது.
- மேற்குறித்த கூற்றுகளில் சரியானது / சரியானவை
- (1) A மாத்திரம்
 - (2) B மாத்திரம்
 - (3) C மாத்திரம்
 - (4) A, B ஆகியன மாத்திரம்
 - (5) B, C ஆகியன மாத்திரம்

Department of Examinations Sri Lanka

AL/2024/08/T-II

கிடைக்கக்கூடிய அனைத்து உரிமைகளும் பரிகரிக்கப்பட்டன / முழுப் பதிப்புரிமையுடையது [All Rights Reserved]

ශ්‍රී ලංකා විභාග දෙපාර්තමේන්තුව ශ්‍රී ලංකා විභාග දෙපාර්තමේන්තුව ශ්‍රී ලංකා විභාග දෙපාර්තමේන්තුව ශ්‍රී ලංකා විභාග දෙපාර්තමේන්තුව ශ්‍රී ලංකා විභාග දෙපාර්තමේන්තුව
 இலங்கைப் பரீட்சைத் திணைக்களம் இலங்கைப் பரීட்சைத் திணைக்களம் இலங்கைப் பரීட்சைத் திணைக்களம் இலங்கைப் பரීட்சைத் திணைக்களம் இலங்கைப் பரීட்சைத் திணைக்களம்
 Department of Examinations, Sri Lanka Department of Examinations, Sri Lanka Department of Examinations, Sri Lanka Department of Examinations, Sri Lanka Department of Examinations, Sri Lanka
 இலங்கைப் பரීட்சைத் திணைக்களம் இலங்கைப் பரීட்சைத் திணைக்களம் இலங்கைப் பரීட்சைத் திணைக்களம் இலங்கைப் பரīட்சைத் திணைக்களம் இலங்கைப் பரīட்சைத் திணைக்களம்
 Department of Examinations, Sri Lanka Department of Examinations, Sri Lanka Department of Examinations, Sri Lanka Department of Examinations, Sri Lanka Department of Examinations, Sri Lanka

අධ්‍යයන පොදු සහතික පත්‍ර (උසස් පෙළ) විභාගය, 2024
 கல்விப் பொதுத் தராதரப் பத்திர (உயர் தர)ப் பரீட்சை, 2024
 General Certificate of Education (Adv. Level) Examination, 2024

කෘෂි විද්‍යාව II
 விவசாய விஞ்ஞானம் II
 Agricultural Science II

08 T II

පැය තුනයි
 மூன்று மணித்தியாலம்
 Three hours

අමතර කියවීමේ කාලය - මිනිත්තු 10 යි
 மேலதிக வாசிப்பு நேரம் - 10 நிமிடங்கள்
 Additional Reading Time - 10 minutes

வினாத்தாளை வாசித்து, வினாக்களைத் தெரிவுசெய்வதற்கும் விடை எழுதும்போது முன்னுரிமை வழங்கும் வினாக்களை ஒழுங்கமைத்துக் கொள்வதற்கும் மேலதிக வாசிப்பு நேரத்தைப் பயன்படுத்துக.

கட்டெண் :

அறிவுறுத்தல்கள் :

- * இவ்வினாத்தாள் 11 பக்கங்களில் 10 வினாக்களைக் கொண்டுள்ளது.
- * இவ்வினாத்தாள் A, B என்னும் இரண்டு பகுதிகளைக் கொண்டது. இரண்டு பகுதிகளுக்கும் விடை எழுதுவதற்கு வழங்கப்பட்டுள்ள நேரம் மூன்று மணித்தியாலங்களாகும்.

பகுதி A - அமைப்புக் கட்டுரை (பக்கங்கள் 2 - 10)

- * எல்லா வினாக்களுக்கும் இவ்வினாத்தாளிலேயே விடை எழுதுக.
- * ஒவ்வொரு வினாவுக்கும் விடப்பட்டுள்ள இடத்தில் விடைகளை எழுதுக. கொடுக்கப்பட்டுள்ள இடம் உமது விடைகளுக்குப் போதுமானது என்பதையும் விரிவான விடைகள் அவசியமற்றவை என்பதையும் கவனத்திற் கொள்க.

பகுதி B - கட்டுரை (11 ஆம் பக்கம்)

- * நான்கு வினாக்களுக்கு மாத்திரம் விடை எழுதுக. உமக்கு வழங்கப்படும் தாள்களை இதற்குப் பயன்படுத்துக. இவ்வினாத்தாளுக்கென வழங்கப்பட்ட நேர முடிவில் பகுதி A மேலே இருக்குமாறு A, B ஆகிய இரண்டு பகுதிகளையும் ஒன்றாகச் சேர்த்துக் கட்டிய பின்னர் மேற்பார்வையாளரிடம் கையளிக்க.
- * வினாத்தாளின் பகுதி B ஐ மாத்திரம் பரீட்சை மண்டபத்திலிருந்து வெளியே எடுத்துச்செல்ல அனுமதிக்கப்படும்.

பரீட்சகரின் பயன்பாட்டிற்கு மாத்திரம்

(08) விவசாய விஞ்ஞானம் - II		
பகுதி	வினா எண்	புள்ளிகள்
A	1	
	2	
	3	
	4	
B	5	
	6	
	7	
	8	
	9	
	10	
மொத்தம்		

மொத்தம்	
இலக்கத்தில்	
எழுத்தில்	
குறியீட்டெண்கள்	
விடைத்தாள் பரீட்சகர் 1	
விடைத்தாள் பரீட்சகர் 2	
புள்ளிகளைப் பரீட்சித்தவர்	
மேற்பார்வை செய்தவர்	

பகுதி A - அமைப்புக் கட்டுரை

எல்லா வினாக்களுக்கும் இவ்வினாத்தாளிலேயே விடை எழுதுக.
(ஒவ்வொரு வினாவுக்கும் 100 புள்ளிகள் உரித்தாகும்.)

இப்பகுதியில்
எதையும்
எழுதாதல்
ஆகாது.

1. (A) பல்நோக்கு அபிவிருத்தித் திட்டங்கள் விவசாய அபிவிருத்தியில் பல வகைகளில் பங்களிப்புச் செய்கின்றது. இலங்கையில் அண்மைக் காலத்தில் செயற்படுத்தப்பட்ட பல்நோக்கு அபிவிருத்தித் திட்டங்கள் இரண்டினைக் குறிப்பிடுக.
- (i)
- (ii)
- (B) காலநிலைக் காரணிகள் தாவர வளர்ச்சியில் ஏற்படுத்தும் தாக்கத்தினூடாக விவசாய உற்பத்தித்திறனில் செல்வாக்குச் செலுத்துகின்றன.
- (i) காற்றினால் பயிர்ச்செய்கையில் ஏற்படுத்தப்படும் அனுகூலமான விளைவுகள் இரண்டினைக் குறிப்பிடுக.
- (1)
- (2)
- (ii) யாழ்ப்பாணத்தில் உருளைக்கிழங்குப் பயிர்ச்செய்கை மேற்கொள்ளப்படும் பிரதான பருவம் ஒக்டோபர் தொடக்கம் பெப்ரவரி வரையாகும். யாழ்ப்பாணத்தில் உருளைக்கிழங்குப் பயிர்ச்செய்கைப் பருவத்தைத் தீர்மானிக்கும் பிரதான காலநிலைக் காரணி யாது?
-
- (iii) உயர் சாரீர்ப்பதன் காரணமாகப் பயிர்ச்செய்கையில் ஏற்படுத்தப்படும் ஒரு பாதகமான விளைவைக் குறிப்பிடுக.
-
- (C) மண்ணுருவாதலுக்கு பாறைகள் வானிலையாலழிதல் அத்தியாவசியமானதாகும்.
- (i) பாறைகள் வானிலையாலழிதலைப் பாதிக்கும் உயிரியற் காரணிகள் இரண்டினைக் குறிப்பிடுக.
- (1)
- (2)
- (ii) பாறைகள் வானிலையாலழிதலைப் பாதிக்கும் பௌதிகக் காரணிகள் இரண்டினைக் குறிப்பிடுக.
- (1)
- (2)
- (D) மண் ஈரப்பதானது தாவரங்கள் மற்றும் மண் அங்கிகள் ஆகியனவற்றின் நிலவுகைக்கு இன்றியமையாததாகும்.
- (i) மண்ணின் ஈரலிப்பு அளவுகள் மூன்றினைப் பெயரிடுக.
- (1)
- (2)
- (3)
- (ii) மண்ணின் ஈரலிப்பின் அளவை அளவிடுவதற்கு ஆய்வுகூடத்தில் பயன்படுத்தக்கூடிய ஒரு முறையைப் பெயரிடுக.
-

(E) பசளைகள் மூன்று பிரதான வகைகளாக வகைப்படுத்தப்படுகின்றன. மூன்று பசளை வகைகளையும் குறிப்பிட்டு, அவ்வொவ்வொரு வகைக்கும் ஒரு உதாரணம் வீதம் குறிப்பிடுக.

பசளை வகை	உதாரணம்
(i)
(ii)
(iii)

(F) பயிர்களைத் தாழ்ப்பதற்காக விதையிடு கருவிகள் பயன்படுத்தப்படும்.

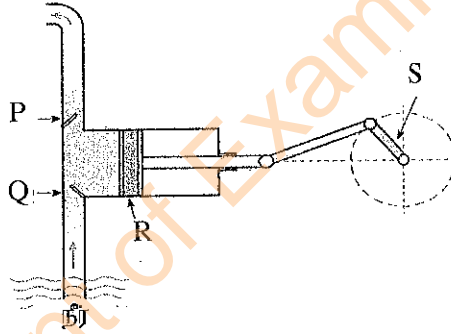
(i) சேற்றுநில நெற் பயிர்ச்செய்கைக்காகப் பெரும்பாலும் பயன்படுத்தப்படும் விதையிடு கருவிகள் இரண்டின் பெயர்களைத் தருக.

- (1)
- (2)

(ii) பயிர்களைத் தாழ்ப்பதற்கும்போது விதையிடு கருவிகளைப் பயன்படுத்துவதன் பிரதான அனுகூலங்கள் இரண்டினைக் குறிப்பிடுக.

- (1)
- (2)

(G) வினாப்பகுதிகள் (i), (ii) ஆகியவற்றுக்கு விடையளிப்பதற்குப் பின்வரும் வரிப்படத்தைப் பயன்படுத்துக.



(i) மேலே வரிப்படத்தில் காட்டப்பட்டுள்ள நீர்ப்பம்பி வகையைப் பெயரிடுக.

.....

(ii) மேற்குறித்த வரிப்படத்தில் P, Q, R, S எனக் காட்டப்பட்டுள்ள பகுதிகளைப் பெயரிடுக.

- (1) P
- (2) Q
- (3) R
- (4) S

(H) பயிர் உற்பத்தியை அதிகரிப்பதில் மகரந்தச் சேர்க்கையாளர்கள் முக்கிய பணியாற்றுகின்றனர். பயிர்ச்செய்கை நிலங்களில் மகரந்தச் சேர்க்கையாளர்களைப் பாதுகாத்துக் கொள்வதற்குப் பயன்படுத்தப்படும் நுட்பமுறைகள் இரண்டினைக் குறிப்பிடுக.

- (i)
- (ii)



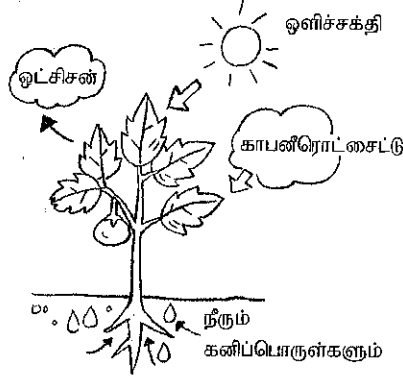
2. (A) பயிரின் நுகர்வுக்கான நீர்த் தேவைக்காகப் பயன்படுத்தப்படும் நீரின் அளவுக்கும், பயிருக்கு வழங்கப்படும் முழு நீரினதும் அளவுக்கும் இடையிலான விகிதம் நீர்ப்பாசன வினைத்திறன் எனப்படும். நீர்ப்பாசன வினைத்திறனை மேம்படுத்துவதற்குப் பயன்படுத்தக்கூடிய மூன்று நுட்பமுறைகளைக் குறிப்பிடுக.

(i)

(ii)

(iii)

(B) வினாப்பகுதிகள் (i), (ii) ஆகியவற்றுக்கு விடையளிப்பதற்குப் பின்வரும் வரிப்படத்தைப் பயன்படுத்துக.



(i) மேற்குறித்த வரிப்படத்தில் காட்டப்பட்டுள்ள உடற்றொழிலியல் செயற்பாட்டைக் குறிப்பிடுக.

.....

(ii) மேற்குறித்த வரிப்படத்தில் காட்டப்பட்டுள்ள உடற்றொழிலியல் செயற்பாட்டின் வினைத்திறனை அதிகரிப்பதற்குப் பயன்படுத்தக்கூடிய நுட்பமுறைகள் மூன்றினைக் குறிப்பிடுக.

(1)

(2)

(3)

(C) சிறப்பான வளர்ச்சி நிபந்தனைகளின் கீழும் உயிருள்ள வித்தொன்று முளைக்காதிருத்தல் வித்து உறங்குநிலை எனப்படும். பின்வரும் பயிர்களில் வித்து உறங்குநிலையை நீக்குவதற்கு மிகவும் பொருத்தமான முறையைக் குறிப்பிடுக.

(i) மா

.....

(ii) புளி

.....

(iii) தேக்கு

.....

(iv) பப்பாசி

.....

(D) தாவர இனப்பெருக்கம் என்பது தாவரங்களைப் பெருக்கிக்கொள்ளும் ஒரு செயன்முறையாகும். பின்வரும் பயிர்களின் இனப்பெருக்கத்துக்கு மிகவும் பொருத்தமான இனப்பெருக்கக் கட்டமைப்பினைக் குறிப்பிடுக.

(i) டியூலிப்

.....

(ii) மஞ்சள்

.....

(iii) ஆனைக்கற்றாளை

.....

(iv) அன்னாசி

.....

(E) பதிவைத்தல் என்பது தாவரமொன்றின் தண்டை அல்லது கிளையை தாய்த் தாவரத்துடன் இணைந்திருக்கும்போதே ஈரலிப்பான வளர்ப்பூடகமொன்றினால் மூடி வேர்கொள்ளச் செய்தலின் மூலம் இடம்பெறும் ஒரு பதியமுறை இனப்பெருக்க முறையாகும். பின்வரும் தரைப் பதிவைத்தல் முறைகளை விளக்கிக் காட்டுவதற்குப் பொருத்தமான கோட்டு வரிப்படங்களை வரைக.

(i) எளிய பதிவைத்தல்

(ii) கூட்டுப் பதிவைத்தல்

(iii) அகழிப் பதிவைத்தல்

(iv) கும்பிப் பதிவைத்தல்

இப்பகுதியில்
எதையும்
எழுதுதல்
ஆகாது.

004655

01030000188114655



(F) தாவர இழைய வளர்ப்பு என்பது பிறப்புரிமையமைப்பில் ஒத்த அதிக எண்ணிக்கையான நாற்றுக்களைப் பெற்றுக்கொள்வதற்காகப் பெருமளவில் பயன்படுத்தப்படும் ஒரு நுட்பமுறை ஆகும். தாவர இழைய வளர்ப்புடகமொன்றில் காணப்படும் பின்வரும் பதார்த்தங்களின் தொழிற்பாடுகளைக் குறிப்பிடுக.

- (i) அசேதனப் போசணைப் பதார்த்தங்கள்.....
- (ii) சீனி
- (iii) வளர்ச்சிச் சீராக்கிகள்
- (iv) செல்லாக்கிகள்

(G) பயிர் மேம்பாட்டில் தாவரப் பரம்பரையலகு வளங்கள் முக்கிய பங்காற்றுகின்றன.

(i) தாவரப் பரம்பரையலகு வளங்கள் காப்பு செய்யப்படும் இரு பிரதான முறைகளைக் குறிப்பிடுக.

- (1)
- (2)

(ii) தாவரப் பரம்பரையலகு வளக் காப்பின் பிரதான முக்கியத்துவங்கள் இரண்டினைக் குறிப்பிடுக.

- (1)
- (2)

(H) உலர்வலய விவசாய நிலங்களில் பாம்புக் கடிக்கு இலக்காவது பொதுவாக நிகழ்கின்றது. விவசாய நிலங்களில் வேலை செய்யும்போது பாம்புகள் தீண்டுவதைத் தவிர்ப்பதற்கு விவசாயிகள் பின்பற்றக்கூடிய நடைமுறைகள் இரண்டினைக் குறிப்பிடுக.

- (i)
- (ii)

100

3. (A) ஆளுகை நிபந்தனைகளின் கீழான பயிர்ச்செய்கை என்பது கட்டுப்படுத்தப்பட்ட சூழல் நிபந்தனைகளின் கீழ் பயிர்ச்செய்கையை மேற்கொள்ளும் முறையாகும். ஆளுகை நிபந்தனைகளின் கீழான பயிர்ச்செய்கையில் கட்டுப்படுத்தப்படும் இரண்டு சூழலியல் காரணிகளைக் குறிப்பிடுக.

- (i)
- (ii)

(B) வளர்ப்புடகமாக மண் தவிர்ந்த ஏனைய எந்தவொரு ஊடகத்திலும் தாவரங்களை வளர்த்தல் மண்ணின்றிய பயிர்ச்செய்கை எனப்படும். மண்ணின்றிய திண்ம வளர்ப்புடகம் ஒன்றில் இருக்க வேண்டிய இரண்டு பண்புகளைக் குறிப்பிடுக.

- (i)
- (ii)

(C) பொறிமுறை அல்லது பெளதிகமுறைப் பீடைக் கட்டுப்பாட்டு முறை, வெற்றிகரமான ஒன்றிணைந்த பீடைக் கட்டுப்பாட்டுத் திட்டத்தில் அத்தியாவசியமான அங்கமாகும். பீடைகளால் ஏற்படுத்தப்படும் பின்வரும் சேதங்களைக் கட்டுப்படுத்துவதற்கு மிகவும் பொருத்தமான பொறிமுறை அல்லது பெளதிக முறையைக் குறிப்பிடுக.

(i) பழ ஈயினால் கொய்யாவில் ஏற்படுத்தப்படும் சேதம்

.....

(ii) வெளவால்களால் ரம்புட்டானில் ஏற்படுத்தப்படும் சேதம்

.....

(iii) சந்து குத்தியால் நெல்லில் ஏற்படுத்தப்படும் சேதம்

.....

(D) பூச்சி பீடைகளை அழிப்பதற்கு அல்லது விரட்டுவதற்குப் பயன்படுத்தப்படும் பதார்த்தங்கள் பூச்சிநாசினிகள் எனப்படும். பூச்சிநாசினிகளை அவற்றின் பௌதிகத்தன்மை, இரசாயனத்தன்மை, செயற்படும் தன்மை என்பவற்றுக்கேற்ப வகைப்படுத்துக.

(i) பௌதிகத் தன்மையின் அடிப்படையில்

- (1)
- (2)
- (3)
- (4)

(ii) இரசாயனத் தன்மையின் அடிப்படையில்

- (1)
- (2)
- (3)
- (4)

(iii) செயற்படும் தன்மையின் அடிப்படையில்

- (1)
- (2)
- (3)
- (4)

(E) விவசாயி ஒருவர் தனது வயல் நிலத்திற்குப் பூச்சிநாசினி விசிறுவதற்குச் சென்றார். தனது தந்தை பூச்சிநாசினி விசிறுவதற்காக வயல் நிலத்திற்குச் செல்வதை அறிந்த மகன், தனது தந்தையின் உடைகளையும் துவாயையும் பொலித்தீன் உறையொன்றினால் நன்றாக மூடி, சவர்க்காரத்தையும் நீரையும் எடுத்துக்கொண்டு உடனடியாக வயல் நிலத்திற்குச் சென்று, தந்தை பூச்சிநாசினி விசிறி முடியும்வரை அத்திசை நோக்கிக் காத்துக்கொண்டிருந்தான்.

(i) விவசாயியின் மகன் உடனடியாக வயலுக்குச் சென்று பூச்சிநாசினி விசிறுதல் நிறைவடையும் வரை அங்கு காத்திருந்தது எதனால் ஆகும்?

.....

(ii) அவன் எதற்காக வயலுக்கு சவர்க்காரமும் நீரும் கொண்டு சென்றான்?

.....

(iii) அவன் ஏன் விவசாயியின் உடைகளையும் துவாயையும் வயலுக்குக் கொண்டு சென்றான்?

.....

(iv) அவன் உடைகளையும் துவாயையும் பொலித்தீன் உறையில் இட்டு நன்றாக மூடிச் சென்றது எதனால் ஆகும்?

.....

(F) சிறப்பான விவசாய நடைமுறைகள் (GAP) என்பது பாதுகாப்பாகவும் பேண்தகு முறையிலும் பயிர்களையும் கால்நடைகளையும் உற்பத்தி செய்வதற்காக ஏற்படுத்தப்பட்ட நியமங்களின் ஒரு தொகுப்பாகும். இதன் பிரதான நோக்கம் உணவின் பாதுகாப்பையும் பண்புத்தரத்தையும் உறுதிப்படுத்தல் ஆகும். GAP சான்றுப்படுத்தும் செயல்முறையின்போது மேற்கொள்ளவேண்டிய பிரதான செயற்பாடுகள் நான்கினைப் பட்டியற்படுத்துக.

(i)

(ii)

(iii)

(iv)

(G) கலப்புப் பயிர்ச்செய்கை என்பது ஒரு பயிர்ச்செய் நிலத்தில் ஒரே தடவையில் இரண்டு அல்லது அதற்கு மேற்பட்ட பயிர்களைப் பயிரிடுதல் ஆகும்.

(i) கலப்புப் பயிர்ச்செய்கையின் அனுகூலங்கள் இரண்டினைக் குறிப்பிடுக.

(1)

(2)

(ii) கலப்புப் பயிர்ச்செய்கையின் பிரதிகூலங்கள் இரண்டினைக் குறிப்பிடுக.

(1)

(2)

100

4. (A) பழங்கள், மரக்கறிகளில் அறுவடைக்குப் பிந்திய இழப்புகளை இழிவளவாக்குவதற்கு அறுவடை செய்யும் சந்தர்ப்பங்களில் கவனத்திற்கொள்ள வேண்டிய அறுவடைக்கு முந்திய காரணிகள் நான்கினைக் குறிப்பிடுக.

(i)

(ii)

(iii)

(iv)

(B) 2024 ஆம் ஆண்டின் முதல் காற்பகுதியில் இலங்கையின் அநேகமான பிரதேசங்களில் அதிகரித்த குழல் வெப்பநிலை காணப்பட்டது. பண்ணையொன்றில் காணப்படும் முட்டையிடும் பேடுகள் இந்நிலைமையின்போது வெளிப்படுத்திய நடத்தைசார் துலங்கல்கள் இரண்டினைக் குறிப்பிடுக.

(i)

(ii)

(C) விவசாயி ஒருவர் புல் குழிகாப்புத்தீனைத் தயாரிப்பதற்காக ஒரு மழை நாளில் புதிய புற்களை வெட்டினார். அவர் அப்புற்களை கூரையொன்றின் கீழ் ஒரு நாள் பொழுது பரப்பி வைத்தார். அதன் பின்னர் அவற்றை இரைபேணி ஒன்றினுள் மிகவும் இறுக்கமாக அடுக்கினார். இரைபேணி புற்களால் நிரம்பியவுடன் அதனைத் தடித்த பொலித்தீன் உறையினால் முடி முத்திரையிட்டார். பின்வரும் ஒவ்வொரு செயற்பாட்டுக்குமான பிரதான காரணத்தைக் குறிப்பிடுக.

(i) புற்களை ஒரு நாள் பொழுது நிலத்தில் பரப்பி வைத்தல்

.....

(ii) கூரையொன்றின் கீழ் புற்களைப் பரப்பி வைத்தல்

.....

(iii) இரைபேணியினுள் புற்களை இறுக்குதல்

(iv) நிரப்பிய பின்னர் இரைபேணியை முத்திரையிடல்

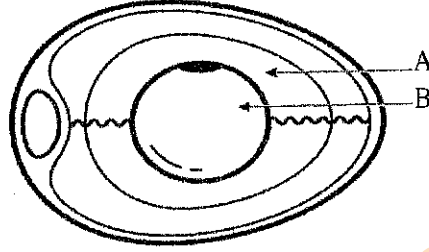
(D) அசைபூண் வயிற்றுக்கும் அரைப்புப்பையிற்கும் இடையிலான பிரதான வேறுபாடுகள் மூன்றினைக் குறிப்பிடுக.

(i)

(ii)

(iii)

(E) கோழி முட்டையொன்றின் கட்டமைப்பு பின்வரும் வரிப்படத்தில் காட்டப்பட்டுள்ளது. வினாப்பகுதிகள் (i), (ii) ஆகியவற்றுக்கு விடையளிப்பதற்கு இதனைப் பயன்படுத்துக.



(i) A, B எனக் குறிக்கப்பட்டுள்ள பகுதிகளைப் பெயரிடுக.

(1) A

(2) B

(ii) A, B ஆகிய பகுதிகளில் அடங்கும் பிரதான போசணைப் பதார்த்தத்தைக் குறிப்பிடுக.

(1) A

(2) B

(F) பின்வரும் கூற்றுகள் 'உண்மை' அல்லது 'பொய்' எனக் குறிப்பிடுக.

உண்மை / பொய்

(i) பிறப்பிலிருந்து முதல் 7 நாட்களுக்கு பசுக் கன்றுகளுக்கு கரும்புப் பால் வழங்க வேண்டும்.

.....

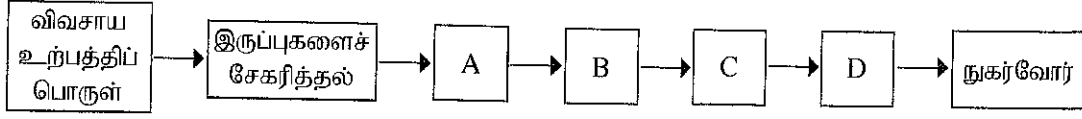
(ii) தாய்மையான முட்டையைப் பெற்றுக்கொள்வதற்கு, முட்டையிடும் பேடுகள் காணப்படும் ஒரு கனசூள் முறைக் கோழி மனையில் ஆகக் குறைந்தது 4 - 5 பேடுகளுக்கு ஒரு முட்டையிடும் கூடு என்ற வகையில் இருத்தல் வேண்டும்.

.....

(iii) ஒரு பிறிசியன் பசுமாட்டின் பாலின் சராசரி கொழுப்பின் அளவு 3.5% ஆகும். ஆனால் ஆசியப் பசுக்களின் பாலின் சராசரி கொழுப்பின் அளவு அதனை விட அதிகமாக இருக்கலாம்.

.....

(G) விவசாயப் பொருட்களை வயல் நிலங்களிலிருந்து நுகர்வோரிடத்தே பிரபல்யமடையச் செய்தல், விற்பனை செய்தல் மற்றும் விநியோகித்தல் செயன்முறையானது விவசாயச் சந்தைப்படுத்தல் எனப்படும். விவசாயச் சந்தைப்படுத்தல் செயற்பாட்டுச் சங்கிலியின் பல்வேறு கூறுகள் பின்வரும் வரிப்படத்தில் காட்டப்பட்டுள்ளது.



(i) மேற்குறித்த வரிப்படத்தில் காட்டப்பட்டுள்ள A, B, C, D ஆகிய கூறுகளைப் பெயரிடுக.

(1) A

(2) B

(3) C

(4) D

(ii) உற்பத்தியாளரிடமிருந்து நுகர்வோர் வரை பொருள் சந்தைப்படுத்தல் இடம்பெறுவதை வசதிப்படுத்துபவர் இடைத்தரகர்கள் ஆவர். சந்தைப்படுத்தலில் காணப்படும் மூன்று வகையான இடைத்தரகர்களைப் பெயரிடுக.

(1)

(2)

(3)

(iii) விவசாய உற்பத்திகளை விநியோகித்தலையும் சந்தைப்படுத்தலையும் வசதிப்படுத்துவதற்காக விசேட பொருளாதார மத்திய நிலையங்கள் அமைக்கப்பட்டுள்ளன. இலங்கையில் காணப்படும் அவ்வாறான விசேட பொருளாதார மத்திய நிலையங்கள் மூன்றினைப் பெயரிடுக.

(1)

(2)

(3)

**

100

ශ්‍රී ලංකා විභාග දෙපාර්තමේන්තුව ශ්‍රී ලංකා විභාග දෙපාර්තමේන්තුව ශ්‍රී ලංකා විභාග දෙපාර්තමේන්තුව ශ්‍රී ලංකා විභාග දෙපාර්තමේන්තුව ශ්‍රී ලංකා විභාග දෙපාර්තමේන්තුව
 இலங்கைப் பரீட்சைத் திணைக்களம் இலங்கைப் பரීட்சைத் திணைக்களம் இலங்கைப் பரීட்சைத் திணைக்களம் இலங்கைப் பரීட்சைத் திணைக்களம் இலங்கைப் பரීட்சைத் திணைக்களம்
 Department of Examinations, Sri Lanka Department of Examinations, Sri Lanka Department of Examinations, Sri Lanka Department of Examinations, Sri Lanka Department of Examinations, Sri Lanka
 ශ්‍රී ලංකා විභාග දෙපාර්තමේන්තුව ශ්‍රී ලංකා විභාග දෙපාර්තමේන්තුව ශ්‍රී ලංකා විභාග දෙපාර්තමේන්තුව ශ්‍රී ලංකා විභාග දෙපාර්තමේන්තුව ශ්‍රී ලංකා විභාග දෙපාර්තමේන්තුව
 இலங்கைப் பரීட்சைத் திணைக்களம் இலங்கைப் பரීட்சைத் திணைக்களம் இலங்கைப் பரීட்சைத் திணைக்களம் இலங்கைப் பரīட்சைத் திணைக்களம் இலங்கைப் பரīட்சைத் திணைக்களம்
 Department of Examinations, Sri Lanka Department of Examinations, Sri Lanka Department of Examinations, Sri Lanka Department of Examinations, Sri Lanka Department of Examinations, Sri Lanka

අධ්‍යයන පොදු සහතික පත්‍ර (උසස් පෙළ) විභාගය, 2024
 கல்விப் பொதுத் தராதரப் பத்திர (உயர் தர)ப் பரீட்சை, 2024
 General Certificate of Education (Adv. Level) Examination, 2024

කෘෂි විද්‍යාව II
 விவசாய விஞ்ஞானம் II
 Agricultural Science II

08 T II

பகுதி B - கட்டுரை

அறிவுறுத்தல்கள் :

- * நான்கு வினாக்களுக்கு மாத்திரம் விடை எழுதவும்.
- * தேவையான இடங்களில் தெளிவான பெயரிடப்பட்ட வரிப்படங்கள் வரைக.
 (ஒவ்வொரு வினாவுக்கும் 150 புள்ளிகள் வழங்கப்படும்)

5. (i) வித்துக்கள் மூலம் தாவரங்களை இனம்பெருக்குவதன் அனுகூலங்களையும் பிரதிகூலங்களையும் குறிப்பிடுக.
 (ii) மண்ணின்றிய பயிர்ச்செய்கையில் ஆழ் போசணைப் பாய்ச்சல் நுட்பமுறையை (Deep Flow Technique) வரிப்படம் ஒன்றின் துணையுடன் விபரிக்கുക.
 (iii) தாவரமொன்றின் ஆவியுயிர்ப்பில் செல்வாக்குச் செலுத்தும் அகக் காரணிகளை விபரிக்கുക.
6. (i) பயிர்ச்செய் நிலங்களில் நீர் வடிப்பை மேம்படுத்துவதற்காகப் பயன்படுத்தக்கூடிய நீர் வடிப்பு முறைகளைப் பொருத்தமான வரிப்படங்களுடன் விபரிக்கുക.
 (ii) உருவவியல், வளரும் சூழல் என்பவற்றின் அடிப்படையிலான களைகளின் வகைப்படுத்தலை விபரிக்கുക.
 (iii) விவசாயச் சூழலியல் வலயங்களை எல்லைப்படுத்துவதன் (demarcating) முக்கியத்துவத்தை விபரிக்கുക.
7. (i) இலங்கை விவசாயத்தில் மேல்நாட்டு பெருந்தோட்டத் துறையின் தாக்கத்தை விபரிக்கുക.
 (ii) பூச்சிகளுக்கும் சிற்றுண்ணிகளுக்கும் இடையிலான ஒற்றுமைகளையும் வேற்றுமைகளையும் விளக்குக.
 (iii) நொதித்தல் மூலம் உணவு நற்காப்புச் செய்யப்படும் முறையை விளக்குக.
8. (i) பசுக்களின் பாலின் உற்பத்தி அளவிலும் கட்டமைப்பிலும் செல்வாக்குச் செலுத்தும் காரணிகளை விபரிக்கുക.
 (ii) பழங்கள், மரக்கறிகளின் அறுவடையின்போது முதிர்ச்சிக் குறிகாட்டிகளைப் பயன்படுத்துவதன் முக்கியத்துவத்தை விளக்குக.
 (iii) மண் அமிலத்தன்மை அடைவதற்கான காரணங்களையும் பயிரகளுக்கு அதனால் ஏற்படும் தாக்கங்களையும் விபரிக்கുക.
9. (i) உற்பத்திக் காரணிகளைப் பெயரிட்டு, அவை ஒவ்வொன்றினதும் விளைதிறனை மேம்படுத்துவதற்கான வழிமுறைகள் இரண்டு வீதம் குறிப்பிடுக.
 (ii) கூட்டெருத் தயாரிப்புச் செயன்முறையில் செல்வாக்குச் செலுத்தும் காரணிகளை விபரிக்கുക.
 (iii) பயிர்ச்செய்கைக்காக மேற்கொள்ளப்படும் ஆரம்ப நிலப்பண்படுத்தலின் பிரதான படிமுறைகளை விபரிக்கുക.
10. (i) அரிசி சந்தைச் சமனிலையில் செல்வாக்குச் செலுத்தும் காரணிகளை விபரிக்கുക.
 (ii) அனுகூலங்களையும் பிரதிகூலங்களையும் குறிப்பிட்டு, முட்டையிடும் பேடுகளை திறந்தவெளி முறையிலும் செறிவு முறையிலும் வளர்த்தலை ஒப்பிடுக.
 (iii) மேல்நாட்டு வீட்டுத்தோட்டப் பயிர்ச்செய்கையின் முக்கியத்துவத்தை விபரிக்கുക.

Department of Examinations Sri Lanka

Department of Examinations Sri Lanka