

සියලු ම හිමිකම් ඇවිරිණි / முழுப் பதிப்புரிமையுடையது / All Rights Reserved

ශ්‍රී ලංකා විභාග දෙපාර්තමේන්තුව ශ්‍රී ලංකා විභාග දෙපාර්තමේන්තුව ශ්‍රී ලංකා විභාග දෙපාර්තමේන්තුව ශ්‍රී ලංකා විභාග දෙපාර්තමේන්තුව ශ්‍රී ලංකා විභාග දෙපාර්තමේන්තුව
 இலங்கைப் பரீட்சைத் திணைக்களம் இலங்கைப் பரීட்சைத் திணைக்களம் இலங்கைப் பரීட்சைத் திணைக்களம் இலங்கைப் பரීட்சைத் திணைக்களம் இலங்கைப் பரීட்சைத் திணைக்களம்
 Department of Examinations, Sri Lanka Department of Examinations, Sri Lanka Department of Examinations, Sri Lanka Department of Examinations, Sri Lanka Department of Examinations, Sri Lanka
 இலங்கைப் பரීட்சைத் திணைக்களம் இலங்கைப் பரීட்சைத் திணைக்களம் இலங்கைப் பரීட்சைத் திணைக்களம் இலங்கைப் பரīட்சைத் திணைக்களம் இலங்கைப் பரīட்சைத் திணைக்களம்
 Department of Examinations, Sri Lanka Department of Examinations, Sri Lanka Department of Examinations, Sri Lanka Department of Examinations, Sri Lanka Department of Examinations, Sri Lanka

අධ්‍යයන පොදු සහතික පත්‍ර (උසස් පෙළ) විභාගය, 2024
 கல்விப் பொதுத் தராதரப் பத்திர (உயர் தர)ப் பரீட்சை, 2024
 General Certificate of Education (Adv. Level) Examination, 2024

නර්තනය (හරත) I
 நாட்டியம் (பரதம்) I
 Dancing (Bharatha) I

53 S I

පැය දෙකයි
 இரண்டு மணித்தியாலம்
 Two hours

උපදෙස්:

- * සියලු ම ප්‍රශ්නවලට පිළිතුරු සපයන්න.
- * පිළිතුරු පත්‍රයේ නියමිත ස්ථානයේ ඔබේ විභාග අංකය ලියන්න.
- * පිළිතුරු පත්‍රයේ පිටුපස දී ඇති උපදෙස් ද සැලකිල්ලෙන් කියවා පිළිපදින්න.
- * 1 සිට 50 තෙක් එක් එක් ප්‍රශ්නයට (1), (2), (3), (4), (5) යන වරණවලින් නිවැරදි හෝ ඉතාමත් ගැළපෙන හෝ පිළිතුර තෝරාගෙන, එය, පිළිතුරු පත්‍රයේ පිටුපස දැක්වෙන උපදෙස් පරිදි කතිරයක් (X) යොදා දක්වන්න.

1. නඩරාජා මූර්ති දර්ශනයේ නෝන්බිකල් පෙන්වීම සඳහා වූ ලක්ෂණය වන්නේ,
 - (1) කපාලමාලෙ ය. (2) පාමිබනී ය.
 - (3) තිරුවාසි ය. (4) මුයලකන් ය.
 - (5) තෝඩුම් කුලෙයුම් ය.
2. "හරි රිග" යන්නෙන් ආරම්භ වන අෂ්ටපතිති "හරි" යන අභිනය ඉදිරිපත් කිරීම සඳහා භාවිත කරන මූලා වන්නේ,
 - (1) ත්‍රිපතාක, ත්‍රිපතාක ය. (2) පතාක, පතාක ය.
 - (3) මයුර, මයුර ය. (4) අර්ධපතාක, අර්ධපතාක ය.
 - (5) අර්ධවන්ද, අර්ධවන්ද ය.
3. මිශ්‍ර ජාති ද්‍රවතාල අංග විදහා දැක්වෙන සැකසුම වන්නේ,
 - (1) 1₇01₇ ය. (2) 1₇01₇1₇ ය. (3) 1₇1₇00 ය. (4) 1₇00 ය. (5) 1₇01₇1₇ ය.
4. ගෞතම බුදුරජාණන් වහන්සේ අගය කර වර්ණනා කරමින් නර්තනය කරන වන්නම,
 - (1) අසදාෂ වන්නම ය. (2) ඊරඩි වන්නම ය.
 - (3) සුරපති වන්නම ය. (4) වෛරෝඩි වන්නම ය.
 - (5) උරග වන්නම ය.
5. පාදහේදාහි මණ්ඩල හේදා කොටස් ගණන
 - (1) 05 කි. (2) 06 කි. (3) 08 කි. (4) 09 කි. (5) 10 කි.
6. වෙරළබඩ ප්‍රදේශවල නර්තනය සඳහා භාවිත කරන සංගීත භාණ්ඩය වන්නේ,
 - (1) කවෙල ය. (2) ගැටබෙරය ය.
 - (3) සල්ලාර් ය. (4) කොම්බු ය.
 - (5) පරෙර ය.
7. එකොළොස් නර්තන වර්ගවලට ඇතුළත් කුඩමාඩල් නැටුම් ශිල්පියා වන්නේ,
 - (1) සිව දෙවියන් ය. (2) කතරගම දෙවියන් ය.
 - (3) කාම දෙවියන් ය. (4) තිරුමාල් දෙවියන් ය.
 - (5) භාරති ය.

- 8. කෘෂිකාර්මිකයන් විසින් බොහෝදුරට වාදනය කරන වාදන භාණ්ඩය වන්නේ,
 - (1) පරෙර ය. (2) තප්පු ය. (3) මත්තලම ය.
 - (4) සෙමක්කලම ය. (5) සවනික්කෙ ය.
- 9. තුණංකෙ කුතුචල විශේෂයෙන් සඳහන් වන සංක යුගයේ ග්‍රන්ථ වන්නේ,
 - (1) නට්ටිනෙ සහ කලිතොගෙ ය.
 - (2) අගනානුරු සහ පුරනානුරු ය.
 - (3) පරිපාඩල් සහ පදිට්ටපත්තු ය.
 - (4) මදුරෙකාවිච්චි සහ පෙරුම්පානාට්ටපවෙඩි ය.
 - (5) පට්ටිනප්පාලෙ සහ කුත්තරාට්ටපවෙඩි ය.
- 10. තාල දසප්‍රානමිති "+" යන සංකේතයෙන් විදහා දැක්වෙන්නේ,
 - (1) ගුරු ය. (2) ප්ලුත ය. (3) ධ්‍රැවිරාම ය. (4) කාකපාද ය. (5) ලගුදාත ය.
- 11. "කුන්ජන් නම්බියාර්" නිර්මාණය කළ නර්තනය වන්නේ,
 - (1) තුල්ලල් ය. (2) තරංගම් ය. (3) රාස ය.
 - (4) සලනම් ය. (5) සිපිතාංගා ය.
- 12. රාසා, රිද්මයානුකූල තාලයට රජෙකු මෙන් ඇවිදීමින් කරන නර්තනය වන්නේ,
 - (1) පරෙරමේල කුතු ය. (2) මගඩින් කුතු ය.
 - (3) තෙන්මොඩි කුතු ය. (4) මලෙයෙකම් කුතු ය.
 - (5) වාසාප්පු කුතු ය.
- 13. සමන වික්‍ර සහ කල්ප සුත්තිරම් වැනි ලේඛනවල දැකිය හැකි ශාස්ත්‍රීය නර්තන වර්ග වන්නේ,
 - (1) කතකලි ය. (2) කතක් ය. (3) ඔඩිසි ය.
 - (4) කුච්චිපුඩි ය. (5) මණිපුරි ය.
- 14. සාමාන්‍ය නායකීගේ නායකයා වන්නේ,
 - (1) පති ය. (2) උපපති ය. (3) වෛසිකන් ය.
 - (4) විඩන් ය. (5) සේඩන් ය.
- 15. පළවෙනි 'දිත් තෙයින්ද තා තෙයි' අඩව්වෙහි පිටුපස කොටස එක් කරන උත්ප්ලවන හේදය වන්නේ,
 - (1) අලකම් ය. (2) කර්තරී ය. (3) අෂ්වෝත්ප්ලවනම් ය.
 - (4) කරුපාලකම්දික්යාර්තම් ය. (5) මෝඩිතම් ය.
- 16. 'නඩබාලා' පෙන්වාදෙන ශාස්ත්‍රීය නර්තනය වන්නේ,
 - (1) ඔඩිසි ය. (2) කතකලි ය. (3) හරත නාට්‍යය ය.
 - (4) මෝහිනිආට්ටම් ය. (5) මණිපුරි ය.
- 17. "සංගීතකායකාමරුතවර්ෂිනී සහ සංගීතසුර බ්‍රෂනී" යන ග්‍රන්ථ කතෘවරයා වන්නේ,
 - (1) දණ්ඩායුදබානි පිල්ලෙයි ය. (2) ඇරුණාවල නට්ටුවනාර් ය.
 - (3) සුබ්පරාය නට්ටුවනාර් ය. (4) ගංගෙමුත්තු නට්ටුවනාර් ය.
 - (5) උෆත්තුකාඩු වේංකඩ සුප්බයිසර් ය.
- 18. භාවාහිනය යනු,
 - (1) ශාරීරික අංග ඕනෑම දෙයක් අත්, පාද අනිවාර්යෙන්ම භාවිත කර අභිනය කිරීම ය.
 - (2) හිස, ඇස්, පාද, අත් යන ඒවා කුමකින් හෝ ඉදිරිපත් කිරීම ය.
 - (3) හිස සහ ඇස් භාවිත කර අභිනය කිරීම ය.
 - (4) ලොව ඇති සියලු ද්‍රව්‍ය, වාචිකව සඳහන් කිරීමෙන් තොරව නර්තනයෙන් පෙන්වීම කිරීම ය.
 - (5) පරුව කාලයට අයත් මුද්‍රා භාවිත කර නර්තනය කිරීම ය.

19. චිර රසයෙහි වියහිසාරිභාව වන්නේ,
 (1) සන්තෝෂය, හැඟීම් පිබිදීම සහ කැලඹීම ය.
 (2) සාංකාව, චිරභව සහ ව්‍යාකූලඛව ය.
 (3) ලැජ්ජාව, උත්සාහය සහ සාංකාව ය.
 (4) වෙහෙස, සැකය සහ ඉවසීම ය.
 (5) ශෝකය, භය සහ දුක ය.
20. තකකදිංගිනතොම්, ගිනතොම්, තදිංගිනතොම්, තකදිකුතදිංගිනතොම්, ගිනතොම් යන අවසාන තීර්මාණම් සැකසී ඇති යදි සැලැස්ම වන්නේ,
 (1) සමයදි ය. (2) මිරුතංග යදි ය. (3) විසමයදි ය.
 (4) පර්වතයදි ය. (5) ඩමරුගයදි ය.
21. තිල්ලානා නර්තන අංගය සැකසීමේදී සුවිශේෂී කොටස වන්නේ,
 (1) තීර්මාණම් ය. (2) අරුදි ය. (3) මෙමයි අඩවි ය.
 (4) කෝර්වෙ ය. (5) උසිකෝර්වෙ ය.
22. අභිනයම්හි නයම් යනු
 (1) රසයයි. (2) ළඟාවීමයි.
 (3) මවා පෙන්වීමයි. (4) ඉදිරියයි.
 (5) ස්ථාවරයයි.
23. තමාගේ ආසාව ඉෂ්ඨ කරගැනීමට නොහැකිව දැන දුකට පත්වී සිටින නායකී වන්නේ,
 (1) ජරෝෂිතබර්තුකා ය. (2) අභිසාරිකා ය. (3) විප්‍රලබ්දා ය.
 (4) විරභෝත්තන්ඛිනා ය. (5) වාසකසප්ඡකා ය.
24. "නේට්ටුන්දි තේරත්තිලෙ....." යන පදමිහි විදහා දැක්වෙන "වෙට්ටුමාමයිල් ජරුම් කන්දා නිර් අවලුම් එදිර මොලියායි නිට්ටිකෙයිලේ සොක්කෙයිලේ පක්කත්තිල් ඉරින්දේන් සුවාම්" යන ගීත කොටසේ කියැවෙන නායකී වන්නේ,
 (1) වාසකසප්ඡකා ය. (2) කණ්ඛිනා ය. (3) අභිසාරිකා ය.
 (4) ස්වාතීනපතීකා ය. (5) විප්‍රලබ්දා ය.
25. නායකීට නායකයා පිළිබඳව අවස්ථානුකූලව පවසන්නේ,
 (1) ඉලිංකිනි ය. (2) සේඛි ය. (3) සිල්පිනි ය. (4) දාසි ය. (5) ප්‍රාතිවේසිනි ය.
26. 'මානික්ක මකාගේ' යනුවෙන් හඳුන්වන දේවදාසීන් විසින් කළ නර්තනය වන්නේ,
 (1) පාසරඹ නර්තනයයි. (2) පහතරට නර්තනයයි.
 (3) තික්කෙයි නර්තනයයි. (4) වෙස් නර්තනයයි.
 (5) උඩරට නර්තනයයි.
27. සංකීර්ණ ජාති ජම්ප තාලය, සංකීර්ණ ගදි බවට මාරුවන විට ඇතිවන එකතුව
 (1) 99 කි. (2) 108 කි. (3) 180 කි. (4) 198 කි. (5) 261 කි.
28. මිරුවිව කඩිකම් යන නාට්‍යයෙහි 'වසන්ත සේනා' ලෙස රඟ දැක්වූ, සම්බන්ධ මුදලියාරින්ගේ පැසසුමට ලක් වූ පුද්ගලයා වන්නේ,
 (1) පන්දනෙ නල්ලුර සභාරන්ඡතම් ය. (2) සුප්පරාය නට්ටුවනාර් ය. (3) ගෞරි අම්මාල් ය.
 (4) රුක්මණි දේවි අරුන්ඛේල් ය. (5) ඊ. ක්‍රිෂ්ණයිර ය.
29. ශබ්ද සැකසීමේදී ග්‍රාමීය නර්තනය සඳහා සංකේත ලෙස භාවිත කරන්නේ,
 (1) මහිඛි ශබ්දයයි. (2) කිංකිණි ශබ්දයයි.
 (3) නෙයාන්ඛි මේල ශබ්දයයි. (4) පරෙර ශබ්දයයි.
 (5) බස්සාගේ ශබ්දයයි.

30. වේෂ නිරූපණයේදී මුහුණේ තෙල් ගතිය ඉවත් කිරීමට භාවිත කරන්නේ,
 (1) පෑන්කේක් ය. (2) මොයිස්චරයිසර් ය. (3) පවුඩර් ය.
 (4) ටෝනර් ය. (5) මේකප් මාස්ක් ය.
31. ධර්මය, පුරුෂාර්ථ ලෙස තබාගැනීමට ඡඩ්ජම්මි සහ රිෂබම් ස්ථර ලෙස ගෙන එන රසය වන්නේ,
 (1) ශාංගාර ය. (2) ශාන්ත ය. (3) වීර ය.
 (4) රෝද්‍ර ය. (5) අත්භූත ය.
32. ;;, ත, තිං, කි, න, තොම් ත, / තිං
 කි, න, තොම් ත / , තිං, කි, න, තොම් //
 යන තදිංකින තොම් සැකසුම නිර්මාණය වී ඇති ජාති වන්නේ
 (1) කණ්ඩ ය. (2) මිශ්‍ර ය. (3) තිශ්‍ර ය.
 (4) වතුසු ය. (5) සංකීර්ණ ය.
33. "අරංගියල් මහලීර්ක්හු ආඩල් වතුක්කුම් තලෙකෝල් පෙන්ඩීර්" යන ගායනය හරහා තලෙකෝලියර්වරුන් නැටුම්
 ගුරුවරුන් ලෙස හැඳින්වෙන්නේ,
 (1) සීලප්පතිකාරම්වල ය. (2) පෙරුංකදෙවල ය. (3) පරිපාඩල්වල ය.
 (4) පංජමරඹුවල ය. (5) කුත්තනුල්වල ය.
34. තිරිවුඩ රාසප්ප කවීරායිරුට 'කුරවංජ් මේවු' යන තංජේ භූමිය ප්‍රදානය කළ පුද්ගලයා වන්නේ,
 (1) රගුනාද නායක්කර් ය. (2) සෙවප්ප නායක්කර් ය.
 (3) මුත්තු විසයරංග සොක්කනාද නායකර් ය. (4) විජයරාගව නායකර් ය.
 (5) ක්‍රිෂ්ණා දේවරායර් ය.
35. සම්යෝග ශාංගාරයෙහි "කිලකිංජ්ත" යන්නෙන් දැක්වෙන්නේ,
 (1) කාන්තාවගේ වර්තය පෙම්වතෙකු ලෙස රඟ දැක්වීම ය.
 (2) තමාගේ අලංකාරය වැඩි කර ගැනීම සඳහා ආහරණ මාරු කිරීම ය.
 (3) කාන්තාවගේ අලංකාර ශාංගාර ලීලාව ය.
 (4) කෝපය, සන්තෝෂය, භය යනාදිය එකතුවීමෙන් නිර්මාණය වන හැඟීම් ය.
 (5) ආදරවන්තයා ගැන සඳහන් කිරීමේදී ප්‍රේමණීය අදහස් ඇති කර ගැනීම ය.
36. සැමදෙනා සමගම සන්තෝෂයෙන් සහ සාමදානයෙන් කටයුතු කරන්නා,
 (1) තීරෝදාත්තන් ය. (2) දීරෝතදන් ය. (3) දීරලලිතන් ය.
 (4) දීරශාන්තන් ය. (5) දීරකාන්තන් ය.
37. නායක යුගයෙහි නර්තනශාලා පිළිබඳව වර්ණනා සඳහන් කරන කාව්‍ය සංග්‍රහය වන්නේ,
 (1) රගුනාත රාමායනයයි. (2) වතුර්දණ්ඩි ප්‍රකාශිකායි.
 (3) රගුනාදාප්ප්‍රකාශයයි. (4) රාජ්‍ය ගෝපාල විලාසයි.
 (5) මන්තාරු දාස විලාසයි.
38. මෝහිණි නර්තනය පිළිබඳව සඳහන් වන සාහිත්‍ය වන්නේ,
 (1) වියවහාර මාල ය. (2) හස්තලක්ෂණ දීපිකා ය.
 (3) සෞතන්ය වර්තාමරුකම් ය. (4) උෂාඩි පරිණයම් ය.
 (5) වතුර්දණ්ඩි ප්‍රකාශිකා ය.
39. "කණ්ණනිඩම් සොල්ලඩි - සකියෙ
 තිණ්ණමුඩන් එන් මැනතිලෙ සොල්ලඩි" යන ගායනයේ එන 'කණ්ණනෙයි' අභිනය සඳහා භාවිත කරන හස්ත
 මුද්‍රා වන්නේ,
 (1) ශිකර සහ ත්‍රිජුල (2) තිරිප්පදාහම් සහ සිම්හමුඩ
 (3) හම්සාස්සිය සහ වතුර (4) මාගශීර්ෂ සහ මාගශීර්ෂ
 (5) මුෂ්ටි, අලපද්ම

[පස්වැනි පිටුව බලන්න

40. ශිව දෙවියන්, තණ්ඩු මුනිවරයාට නර්තනය ඉගැන්වීම පෙන්වුම් කරන මූර්තිය දැකිය හැකි ස්ථානය වන්නේ,
- (1) තන්පේ පෙරුම් කෝවිල ය.
 - (2) මාමල්ලපුරම් ය.
 - (3) විදම්බරම් ය.
 - (4) තාරාසුරම් ය.
 - (5) කුම්බකෝනම් සාරංගපාණි ය.

● අංක 41 සිට 45 දක්වා ප්‍රශ්නවලට පහත සඳහන් වගුව ඇසුරින් වඩාත් සුදුසු පිළිතුර තෝරන්න.

පියාගේ නම	කලාකරු	ආරම්භක නර්තන ගුරුතුමා	කලා මෙහෙවර	විපත
A	ක්‍රිෂ්ණාආයියර්	මදුරාන්තකම් ජගදම්බාල්	භරත නර්තන කලාවේ පුනර්ජීවනය සඳහා දායකත්වය, තමිල්නාඩුවේ "භරත නාට්ටියමුම් පිර නඩනමුම්" යන ග්‍රන්ථය රචනා කිරීම	1968
සුබ්බරායර්	B	සුබ්බරායර්	අඩවි 10, අඩවි 120 ක් දක්වා පුළුල් කිරීම, නර්තන ප්‍රසංග ක්‍රමානුකූලව සැකසීම	1864
නාගම්බුජම්	සභාරන්ජනම්	C	පන්දනෙ නල්ලුර් ශෛලිය ප්‍රචලිත කිරීම, අඩවි නර්තනය කළ රුක්මිණි දේවියට උපකාර කිරීම	2000
නීලකන්ඩ ශාස්ත්‍රී	රුක්මණි දේවි අරුන්ඞේල්	මෙෙලාපුර් ගෞරිඅම්මාල්	D	1986
ගෝවින්ද රාජා	බාලසරස්වතී	මෙෙලාපුර් ගෞරිඅම්මාල්	'භරත නාට්‍යම්' යන ග්‍රන්ථය රචනා සමඟ රචනා කිරීම	E

41. A හි ඇතුළත් විය යුතු පියාගේ නම වන්නේ,
- (1) අරුණාවලම් ය.
 - (2) පාපනාසම් සිවන් ය.
 - (3) ඊස්වර ආයියර් ය.
 - (4) අම්බුජම් ය.
 - (5) සභාරන්ජනම් ය.
42. B හි ඇතුළත් විය යුතු කලාකරු වන්නේ,
- (1) අරුණාවල නට්ටුවනාර් ය.
 - (2) ක්‍රිෂ්ණාආයියර් ය.
 - (3) මීනාකම් සුන්දරම්පිල්ලෙයි ය.
 - (4) පොන්නයියා ය.
 - (5) රාමයියාපිල්ලෙයි ය.
43. C හි ඇතුළත් විය යුතු ආරම්භක නර්තන ගුරුවරයා වන්නේ,
- (1) මෙෙලාපුර් ගෞරිඅම්මාල් ය.
 - (2) කලානිදි නාරායනන් ය.
 - (3) රාමයියාපිල්ලෙයි ය.
 - (4) සුබ්බරායර් ය.
 - (5) දණ්ඩායුධ පානිපිල්ලෙයි ය.
44. D හි ඇතුළත් විය යුතු කලා මෙහෙවර වන්නේ,
- (1) "සංගීත සුර මූසනී" යන ග්‍රන්ථය රචනා කිරීම ය.
 - (2) කලාක්ෂේත්‍රා යන ආයතනය පිහිටුවීම ය.
 - (3) සමකාල 'ඉසෙෙ විත්තකර්භර්' යන ලිපිය ලිවීම ය.
 - (4) අලුත් තීර්මානම් සහ ගණිතකරණය කර ලය සකස් කිරීම ය.
 - (5) තිරු මයිලෙක් කුරුවන්ජ නර්තන නාට්‍ය රචනා කිරීම ය.
45. E හි ඇතුළත් විය යුතු විපතට අදාළ වර්ෂය කුමක් ද?
- (1) 1884
 - (2) 1981
 - (3) 1982
 - (4) 1984
 - (5) 1988

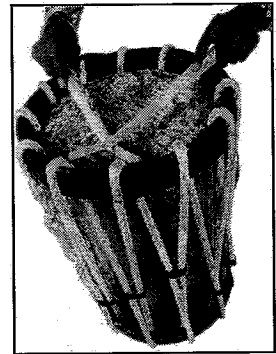
46. මෙම රූපයෙහි දක්වා ඇති නර්තන නාට්‍යයෙහි ඇතුළත් වර්තය නිර්මාණය වීමට බලපෑ කතාව කුමක් ද?

- (1) ක්‍රිෂ්ණලීලා
- (2) ශිවලීලා
- (3) සුයම්බුලීලා
- (4) රාසලීලා
- (5) මංගලලීලා



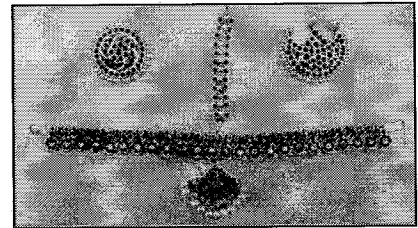
47. මෙම රූපයෙහි දක්වා ඇති කාල වාද්‍ය භාණ්ඩය යොදාගන්නා ශාස්ත්‍රීය නර්තනය වන්නේ,

- (1) භරත නාට්‍යයමී ය.
- (2) මඩිසි ය.
- (3) කතකලී ය.
- (4) කුචිචුච්චි ය.
- (5) මණිපුරි ය.



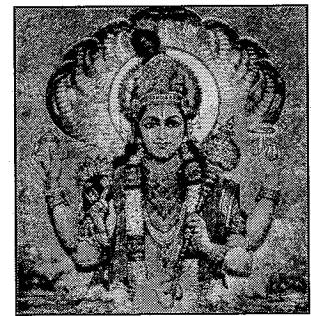
48. මෙහි දක්වා ඇති ආහරණ ඇතුළත් කොටස

- (1) ප්‍රත්‍යාංග ය.
- (2) අංග ය.
- (3) උපාංග ය.
- (4) ඡඩාංග ය.
- (5) සෝධ්‍යාංග ය.



49. මෙහි දක්වා ඇති දෙවියන් පෙන්නුම් කරන රසය වන්නේ,

- (1) භාසා ය.
- (2) රෝඳ ය.
- (3) කරුණා ය.
- (4) අද්බුද ය.
- (5) ශාංගාරය ය.



50. මෙහි දක්වා ඇති ශාස්ත්‍රීය නර්තනයෙහි ඇතුළත් තාණ්ඩවම්හි පැනීම වන්නේ,

- (1) පරන් ය.
- (2) තුක්කඩා ය.
- (3) තුරුපන් ය.
- (4) අකොංඵපා ය.
- (5) වෙර්වා ය.



සියලු ම හිමිකම් ඇවිරිණි / முழுப் பதிப்புரிமையுடையது / All Rights Reserved]

ශ්‍රී ලංකා විභාග දෙපාර්තමේන්තුව ශ්‍රී ලංකා විභාග දෙපාර්තමේන්තුව ශ්‍රී ලංකා විභාග දෙපාර්තමේන්තුව ශ්‍රී ලංකා විභාග දෙපාර්තමේන්තුව ශ්‍රී ලංකා විභාග දෙපාර්තමේන්තුව
 இலங்கைப் பரீட்சைத் திணைக்களம் இலங்கைப் பரීட்சைத் திணைக்களம் இலங்கைப் பரීட்சைத் திணைக்களம் இலங்கைப் பரීட்சைத் திணைக்களம் இலங்கைப் பரීட்சைத் திணைக்களம்
 Department of Examinations, Sri Lanka Department of Examinations, Sri Lanka Department of Examinations, Sri Lanka Department of Examinations, Sri Lanka Department of Examinations, Sri Lanka
 ශ්‍රී ලංකා විභාග දෙපාර්තමේන්තුව ශ්‍රී ලංකා විභාග දෙපාර්තමේන්තුව ශ්‍රී ලංකා විභාග දෙපාර්තමේන්තුව ශ්‍රී ලංකා විභාග දෙපාර්තමේන්තුව ශ්‍රී ලංකා විභාග දෙපාර්තමේන්තුව
 இலங்கைப் பரීட்சைத் திணைக்களம் இலங்கைப் பரීட்சைத் திணைக்களம் இலங்கைப் பரීட்சைத் திணைக்களம் இலங்கைப் பரීட்சைத் திணைக்களம் இலங்கைப் பரීட்சைத் திணைக்களம்

අධ්‍යයන පොදු සහතික පත්‍ර (උසස් පෙළ) විභාගය, 2024
 கல்விப் பொதுத் தராதரப் பத்திர (உயர் தர)ப் பரீட்சை, 2024
 General Certificate of Education (Adv. Level) Examination, 2024

නර්තනය (හරත) II
 நாட்டியம் (பரதம்) II
 Dancing (Bharatha) II

53 S II

පැය තුනයි
 மூன்று மணித்தியாலம்
 Three hours

අමතර කියවීමේ කාලය - මිනිත්තු 10 යි
 மேலதிக வாசிப்பு நேரம் - 10 நிமிடங்கள்
 Additional Reading Time - 10 minutes

අමතර කියවීමේ කාලය ප්‍රශ්න පත්‍රය කියවා ප්‍රශ්න තෝරා ගැනීමටත් පිළිතුරු ලිවීමේදී ප්‍රමුඛත්වය දෙන ප්‍රශ්න සංවිධානය කර ගැනීමටත් යොදාගන්න.

උපදෙස්:
 * I කොටසේ පළමුවන ප්‍රශ්නය ඇතුළුව ප්‍රශ්න දෙකක් ද II කොටසින් ප්‍රශ්න තුනක් ද තෝරාගෙන ප්‍රශ්න පහකට පමණක් පිළිතුරු සපයන්න.

I කොටස

1. (i) ඔබ ඉගෙනගත් පදවර්ණමිති රාගය සහ තාලය සඳහන් කරන්න. (ලකුණු 02යි.)
- (ii) ඔබ ඉගෙනගත් පදවර්ණමිති සතරවෙනි වරනස්වර කෝර්වෙවෙහි තාලය, අංග සංකේත සමඟ ලියන්න. (ලකුණු 10යි.)
- (iii) ඔබ ඉගෙනගත් තිල්ලානාහි රාගය සහ තාලය සඳහන් කරන්න. (ලකුණු 02යි.)
- (iv) ඔබ ඉගෙනගත් තිල්ලානාහි ඇතුළත් දෙවෙනි පල්ලවී කෝර්වෙවෙහි තාලය, අංග සංකේත සමඟ ලියන්න. (ලකුණු 06යි.)
2. (i) කුවිට්පුඩි නර්තන ශිල්පීන් දෙදෙනෙකුගේ නම් සඳහන් කරන්න. (ලකුණු 02යි.)
- (ii) කුවිට්පුඩි නර්තනය සඳහා භාවිත කරන සංගීත භාණ්ඩ හයක් සඳහන් කරන්න. (ලකුණු 03යි.)
- (iii) කුවිට්පුඩි නර්තන නාට්‍ය පිළිබඳ පැහැදිලි කරන්න. (ලකුණු 05යි.)
- (iv) කතක් නර්තනයෙහි ආරම්භය සහ සංවර්ධනය පිළිබඳව පැහැදිලි කරන්න. (ලකුණු 05යි.)
- (v) කතක් නර්තනයෙහි නර්තන ක්‍රම පිළිබඳව විස්තර කරන්න. (ලකුණු 05යි.)
3. (i) නව රසවලට අයත් විභාව, අනුභාව, වියහිසාරිභාව, සාන්තිකභාව යන ඒවා වගුගත කර පැහැදිලි කරන්න. (ලකුණු 10යි.)
- (ii) තාල 35, තාල 175 බවට පත්වන ක්‍රමය වගුගත කර පැහැදිලි කරන්න. (ලකුණු 10යි.)

II කොටස

4. (i) වඩමොඩි කුකු සඳහා භාවිත කරන ඉතිහාස කථා තුනක් සඳහන් කරන්න. (ලකුණු 03යි.)
- (ii) වාසප්පු කුත්තු පිළිබඳව කෙටියෙන් පැහැදිලි කරන්න. (ලකුණු 03යි.)
- (iii) ඒන්දල් නඩනම් (ද්‍රව්‍ය භාවිතයට ගනිමින් කරන නර්තනය) පිළිබඳව විස්තර කරන්න. (ලකුණු 03යි.)
- (iv) කුට්ටාල කුරවණ්ඪි නර්තන නාට්‍යයෙහි පහත සඳහන් කොටස් පැහැදිලි කරන්න.
 - (අ) ගායන සැකසුම (ලකුණු 05යි.)
 - (ආ) නාට්‍ය සැකසුම (ලකුණු 06යි.)

5. (i) සංක කාලයට අයත් නර්තනයන්හි කුරවෙල, තුණංගෙග, වෙරියාට්ට යන ඒවා පිළිබඳව වෙන වෙනම සවිස්තරාත්මකව පැහැදිලි කරන්න. (ලකුණු 10යි.)
- (ii) සිලපතිකාරම්හි සඳහන් කර ඇති සංගීත ගුරුවරයා, කවිඥන් ආට්ටල්, තන්ණුමේ වාදකයා බටනලා සංගීතිකාව, යාල් ගුරුවරයා, වේදිකා සැකසුම යන ඒවා පැහැදිලි කරන්න. (ලකුණු 10යි.)
6. (i) පන්දනෙනල්ලූර් සබාරංජිතම් ගේ ජීවන ඉතිහාසය සහ කලාව සඳහා කළ සේවාව පිළිබඳව කෙටියෙන් පැහැදිලි කරන්න. (ලකුණු 10යි.)
- (ii) අරුණාවල නට්ටුවනාර්ගේ කලා කටයුතු විස්තරාත්මකව පැහැදිලි කරන්න. (ලකුණු 10යි.)
7. තිරුත්ත, නිරුත්තිය භාරත නර්තන අංග නර්තනයේදී සිසුන් මුහුණපාන අභියෝග පිළිබඳව රචනාවක් ලියන්න. (ලකුණු 20යි.)
8. පහත සඳහන් කරුණු පිළිබඳව කෙටි සටහන් ලියන්න.
- (i) නව රසයන්හි රාග
- (ii) බුමරි හේදා
- (iii) නඩරාජ මූර්ති දර්ශනයේ තිරුවෙන්තිරු
- (iv) සිංදු වන්නම් (ලකුණු 05 × 04 = 20යි.)

* * *

ORDER A/L $a+b^2$
**TERM TEST PAPERS,
SHORT NOTES,
WORKBOOKS & REVISION
BOOKS**

SINHALA, ENGLISH & TAMIL MEDIUM



LOL BOOK STORE

CASH ON DELIVERY AND KOKO PAYMENT AVAILABLE

0717774440 (WHATSAPP)

WWW.LOL.LK