

සියලු ම හිමිකම් ඇවිරිණි / முழுப் பதிப்புரிமையுடையது / All Rights Reserved

ශ්‍රී ලංකා විභාග දෙපාර්තමේන්තුව ශ්‍රී ලංකා විභාග දෙපාර්තමේන්තුව ශ්‍රී ලංකා විභාග දෙපාර්තමේන්තුව ශ්‍රී ලංකා විභාග දෙපාර්තමේන්තුව ශ්‍රී ලංකා විභාග දෙපාර්තමේන්තුව  
 இலங்கைப் பரீட்சைத் திணைக்களம் இலங்கைப் பரීட்சைத் திணைக்களம் இலங்கைப் பரීட்சைத் திணைக்களம் இலங்கைப் பரීட்சைத் திணைக்களம் இலங்கைப் பரීட்சைத் திணைக்களம்  
 Department of Examinations, Sri Lanka Department of Examinations, Sri Lanka Department of Examinations, Sri Lanka Department of Examinations, Sri Lanka Department of Examinations, Sri Lanka  
 ශ්‍රී ලංකා විභාග දෙපාර්තමේන්තුව ශ්‍රී ලංකා විභාග දෙපාර්තමේන්තුව ශ්‍රී ලංකා විභාග දෙපාර්තමේන්තුව ශ්‍රී ලංකා විභාග දෙපාර්තමේන්තුව ශ්‍රී ලංකා විභාග දෙපාර්තමේන්තුව  
 இலங்கைப் பரීட்சைத் திணைக்களம் இலங்கைப் பரීட்சைத் திணைக்களம் இலங்கைப் பரීட்சைத் திணைக்களம் இலங்கைப் பரීட்சைத் திணைக்களம் இலங்கைப் பரීட்சைத் திணைக்களம்  
 Department of Examinations, Sri Lanka Department of Examinations, Sri Lanka Department of Examinations, Sri Lanka Department of Examinations, Sri Lanka Department of Examinations, Sri Lanka

**84 S I, II**

**අධ්‍යයන පොදු සහතික පත්‍ර (සාමාන්‍ය පෙළ) විභාගය, 2024(2025)**  
**கல்விப் பொதுத் தராதரப் பத்திர (சாதாரண தரப் பரீட்சை, 2024(2025))**  
**General Certificate of Education (Ord. Level) Examination, 2024(2025)**

ශිල්ප කලා <b>I, II</b> நுண்கலை <b>I, II</b> Arts and Crafts <b>I, II</b>	පැය තුනයි மூன்று மணித்தியாலம் Three hours
--	---

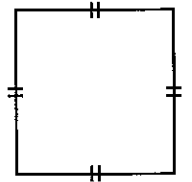
අමතර කියවීමේ කාලය - මිනිත්තු 10 යි  
 மேலதிக வாசிப்பு நேரம் - 10 நிமிடங்கள்  
 Additional Reading Time - 10 minutes

අමතර කියවීමේ කාලය ප්‍රශ්න පත්‍රය කියවා ප්‍රශ්න තෝරා ගැනීමටත් පිළිතුරු ලිවීමේ දී ප්‍රමුඛත්වය දෙන ප්‍රශ්න සංවිධානය කර ගැනීමටත් යොදාගන්න.

**ශිල්ප කලා I**

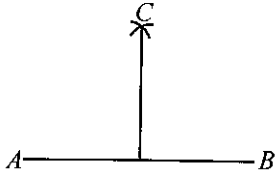
- උපදෙස්:**
- \* සියලු ම ප්‍රශ්නවලට පිළිතුරු සපයන්න.
  - \* අංක 1 සිට 40 තෙක් ප්‍රශ්නවල, දී ඇති (1), (2), (3), (4) යන පිළිතුරුවලින් නිවැරදි හෝ වඩාත් ගැළපෙන හෝ පිළිතුර තෝරා ගන්න.
  - \* ඔබට සැපයෙන පිළිතුරු පත්‍රයේ එක් එක් ප්‍රශ්නය සඳහා දී ඇති කව අතුරෙන් ඔබ තෝරාගත් පිළිතුරෙහි අංකයට සැසඳෙන කවය තුළ (X) ලකුණ යොදන්න.
  - \* එම පිළිතුරු පත්‍රයේ පිටුපස දී ඇති අනෙක් උපදෙස් ද සැලකිල්ලෙන් කියවා, ඒවා ද පිළිපදින්න.

- ශ්‍රී ලාංකේය ජනතාව භාසා උත්පාදනයට හා සෙත් ශාන්ති සඳහා යොදා ගනු ලබන ජන කලාවන් වන්නේ
  - (1) වෙස් මුහුණු කලාව සහ බිරලු කලාව ය.
  - (2) ලාක්ෂා කලාව සහ රූකඩ කලාව ය.
  - (3) වෙස් මුහුණු කලාව සහ රූකඩ කලාව ය.
  - (4) රූකඩ කලාව සහ බිරලු කලාව ය.
- අදින ලද තල ජ්‍යාමිතික රූපයක් තුළ දැක්වෙන මිනුම් සඳහන් වරණය වන්නේ
  - (1) දිග සහ පළල වේ.
  - (2) දිග සහ උස වේ.
  - (3) පළල සහ උස වේ.
  - (4) දිග, පළල සහ උස වේ.
- කාර්මික ඇඳීමේ දී භාවිත වන රේඛා වර්ග සම්මත කර ඇත්තේ කුමන ආයතනය ද?
  - (1) ශ්‍රී ලංකා ප්‍රමිති කාර්යාංශය
  - (2) ජාත්‍යන්තර ප්‍රමිති සංවිධානය
  - (3) ශ්‍රී ලංකා ඉංජිනේරු සංගමය
  - (4) දකුණු ආසියාතික ප්‍රමිති සංවිධානය
- සම්මත  $A_3$  කඩදාසියක් සමමිතිකව දෙවරක් නවා නැමුම් දාර දිගේ කපා ගැනීමෙන් ලබාගත හැකි සම්මත කඩදාසි වර්ගය හා සංඛ්‍යාව වන්නේ
  - (1)  $A_4$  කඩදාසි 4 කි.
  - (2)  $A_5$  කඩදාසි 2 කි.
  - (3)  $A_5$  කඩදාසි 4 කි.
  - (4)  $A_6$  කඩදාසි 4 කි.
- රූපයේ දැක්වෙන ජ්‍යාමිතික හැඩ තලයේ ඇති විශේෂ ලක්ෂණ ඇතුළත් නිවැරදි වරණය තෝරන්න.
  - (1) කෝණයක අගය  $90^\circ$  ක් වන අතර විකර්ණ සාප්‍රකෝණීව සම්විච්ඡේදනය නොවේ.
  - (2) සම්මුඛ පාද සමාන වන අතර ශීර්ෂ කෝණ සම්විච්ඡේදනය නොවේ.
  - (3) විකර්ණ අසමාන වන අතර පාද සමාන්තර වේ.
  - (4) කෝණයක අගය  $90^\circ$  ක් වන අතර විකර්ණ එකිනෙක සමාන වේ.
- භෞතික වස්තුවක් නිර්මාණය කිරීමට පෙර එහි සැලැස්ම ඇඳීම සඳහා අවශ්‍ය වන්නේ එම වස්තුවේ
  - (1) රූපීය පෙනුම ය.
  - (2) සාප්‍ර ප්‍රක්ෂේපණ පෙනුම ය.
  - (3) විකසන පෙනුම ය.
  - (4) ඉදිරි පෙනුම ය.



[දෙවැනි පිටුව බලන්න.

7.



මෙම රූපයේ BC කොටස තුළ කවකටුව භාවිතයෙන් නිර්මාණය කළ හැකි කෝණවල අගයන් ඇතුළත් වරණය වන්නේ,

- (1) 15°, 22°, 30°, 70° ය.
- (2) 15°, 30°, 45°, 60° ය.
- (3) 22°, 30°, 40°, 75° ය.
- (4) 45°, 65°, 75°, 85° ය.

×

8. සුළු කෝණි විෂම පාද ත්‍රිකෝණයක දක්නට ලැබෙන ලක්ෂණ ඇතුළත් වරණය තෝරන්න.

- (1) එක් කෝණයක් 90° වන අතර පාද තුනම අසමාන වේ.
- (2) පාද තුනම එකිනෙක අසමාන වන අතර කෝණ තුනෙහි අගයයන් ද අසමාන වේ.
- (3) එක් කෝණයක් 60° වන අතර පාද සියල්ල සමාන වේ.
- (4) එක් කෝණයක් 90° ට වඩා අඩුවන අතර පාද දෙකක් සමාන වේ.

9. පතුලේ අරය 2 cm ක් වූ සිලින්ඩරයක විකසන චිත්‍රය සඳහා අඳිනු ලබන සෘජුකෝණාස්‍රයේ දිග වන්නේ

- (1) 4 cm කි.                      (2) 6 cm කි.                      (3) 8 cm කි.                      (4) 12 cm කි.

10. ඉලිප්සයක් නිර්මාණය කිරීමේ දී අනිවාර්යයෙන් ම ලබා දිය යුතු දත්ත මොනවා ද?

- (1) නාභී අතර සහ නියාමන අක්ෂය අතර දුර
- (2) මහා අක්ෂය සහ සුළු අක්ෂයේ දිග
- (3) කුඩා වෘත්තයේ සහ මහා වෘත්තයේ අරයන්
- (4) මහා අක්ෂය සහ නියාමන අක්ෂය අතර දුර

11. මොනොක්‍රෝමී වර්ණයක් සකස් කිරීමට යොදා ගත යුතු වර්ණ කාණ්ඩය අයත් වරණය තෝරන්න.

- (1) ප්‍රාථමික වර්ණයක්, සුදු වර්ණය සහ කළු වර්ණය
- (2) ප්‍රාථමික වර්ණයක්, ද්විතීයික වර්ණයක් සහ සුදු වර්ණය
- (3) ප්‍රාථමික වර්ණයක්, තෘතීයික වර්ණයක් සහ කළු වර්ණය
- (4) ප්‍රාථමික වර්ණයක්, ද්විතීයික වර්ණයක් සහ තෘතීයික වර්ණය

12. පහත රූපයේ දැක්වෙන චිත්‍ර සටහන වර්ණ ගැන්වීමට භාවිත කළ යුතු පින්සල් කාණ්ඩය මින් කුමක් ද?

- (1) අංක 0-4 දක්වා පින්සල්
- (2) අංක 2-6 දක්වා පින්සල්
- (3) අංක 4-7 දක්වා පින්සල්
- (4) අංක 6-8 දක්වා පින්සල්



13. රෙදිපිළි වර්ණ ගැන්වීමේ දී පෙර පිරියම්කරණයට ලක් කළ යුතු ය. සේද රෙදි වර්ණ ගැන්වීමේ දී කළ යුතු වන්නේ

- (1) කාබනීකරණය සහ විරූපනයයි.                      (2) මැලියම්හරණය සහ විරූපනයයි.
- (3) කැඳහරණය සහ මලහරණයයි.                      (4) මලහරණය සහ විරූපනයයි.

14. පිළිස්සීමේ පරීක්ෂණයක දී කඩදාසි පිළිස්සෙන ගඳක් සහිතව සෙමින් පිළිස්සී යන කෙන්ද වනුයේ

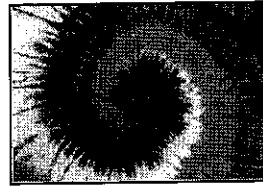
- (1) සේද කෙන්දකි.                      (2) කපු කෙන්දකි.
- (3) ලිනන් කෙන්දකි.                      (4) කෘත්‍රීම සේද කෙන්දකි.

15. රෙදි විවීමෙන් පසු රෙදිවල ගුණාත්මක බව වැඩි කිරීම සඳහා කරනු ලබන පිරියම්කරණයේ දී නිවැරදි අනුපිළිවෙළ වන්නේ

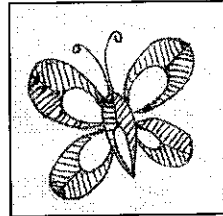
- (1) මලහරණය, කැඳහරණය සහ විරූපනයයි.
- (2) කැඳහරණය, මලහරණය සහ විරූපනයයි.
- (3) මලහරණය, විරූපනය සහ කැඳහරණයයි.
- (4) විරූපනය, කැඳහරණය සහ මලහරණයයි.

Department of Examinations Sri Lanka

16. පහත රූපයේ දැක්වා ඇති නිර්මාණය අලංකරණය කර ඇති ශිල්පීය ක්‍රමය වන්නේ
- (1) ගැටපඬු ක්‍රමයයි.
  - (2) බතික් ක්‍රමයයි.
  - (3) මුද්‍රණ ක්‍රමයයි.
  - (4) ස්ටෙන්සිල් ක්‍රමයයි.

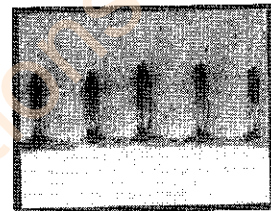
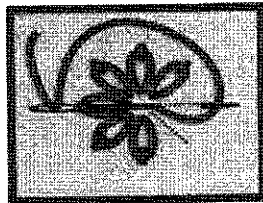


17. රූපයේ දැක්වෙන මෝස්තර රටාව මුද්‍රණය කර ගැනීමට ස්වභාවික අවිච්චික ලෙස භාවිත කළ හැකි පාරිසරික අමුද්‍රව්‍යය වන්නේ
- (1) නෙළුම් අලයකි.
  - (2) කෙසෙල් පිත්තකි.
  - (3) බණ්ඩක්කා කරලකි.
  - (4) අර්තාපල් අලයකි.



18. තිර රාමු මුද්‍රණයේ දී රාමුවට සවිකරන ලද තිරය මත යොදන සායම් පැතිරවීම සඳහා භාවිත කරනු ලබන උපකරණය වනුයේ
- (1) පින්සලයයි.
  - (2) සායම් ඉසිනයයි.
  - (3) සායම් පුවරුවයි.
  - (4) ස්කූප්පියයි.

19. පහත රූප සටහන්වලින් දැක්වෙන මැහුම් ක්‍රම පිළිවෙළින් සඳහන් කර ඇති වරණය තෝරන්න.



- (1) දම්වැල් මැස්ම, ලේසි ඩේසි මැස්ම, හුරුළු කටු මැස්ම, බ්ලැන්කට් මැස්ම
- (2) සැටින් මැස්ම, බ්ලිස්ට් මැස්ම, ප්‍රංශ ගැට මැස්ම, ලේසි ඩේසි මැස්ම
- (3) කතිර මැස්ම, දම්වැල් මැස්ම, සැටින් මැස්ම, නැටි මැස්ම
- (4) ලේසි ඩේසි මැස්ම, දම්වැල් මැස්ම, කතිර මැස්ම, හුරුළු කටු මැස්ම

20. පේපර් ක්විලින් කලාවේ දී නිර්මාණයක් සිදු කිරීමට අනුගමනය කළ යුතු පියවර කිහිපයක් පහත දැක්වේ. ඒවායේ නිවැරදි අනුපිළිවෙළ ඇතුළත් වරණය තෝරන්න.

- A - රෝල් කර ගත් පටි හැඩ ගැන්වීම
- B - කඩදාසි තීරු කපා ගැනීම
- C - අවශ්‍ය ප්‍රමාණවලට ලිහිල්ව සකස් කිරීම
- D - කඩදාසි පටි රෝල් කර ගැනීම
- E - සමතලා මතුපිටක අලවා ගැනීම

- (1) A, B, C, D, E
- (2) B, C, D, A, E
- (3) B, D, A, C, E
- (4) C, B, A, D, E

21. පළලින් අඩු අලංකාර රටා මෝස්තර යෙදිය හැකි, විවිධ දිගින් හරස් නූල් සහිත නඩාව අතින් යෙදීම සිදු කරන පාපොලු සහිත අත් යන්ත්‍රය වන්නේ මින් කුමක් ද?
- (1) මේස යන්ත්‍රය
  - (2) බලවේග යන්ත්‍රය
  - (3) ජවනඩා යන්ත්‍රය
  - (4) වාම යන්ත්‍රය



ඉහත රූපයේ දැක්වෙන උපකරණය භාවිත කරනු ලබන්නේ

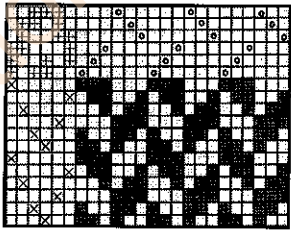
- (1) විවර තුළින් හරස් නූල් ඇදීම සඳහා ය.
- (2) විවර තුළින් මෝස්තර යෙදීම සඳහා ය.
- (3) පුඩුවැල් තුළින් දික් නූල් ඇදීම සඳහා ය.
- (4) කෙඳිවලින් නූල් සකස් කිරීම සඳහා ය.

23. හැදෑරීමේ දී දැන ගැනීම සඳහා දික් නූල් කුරුවලට නූල් ඔතා ගැනීමේ දී නූල් කැරලි රඳවා ගැනීම සිදු කරනුයේ
- (1) එකුම් රෝදය මත ය.
  - (2) මල් වක්‍රය මත ය.
  - (3) යන්ත්‍ර රාමුව මත ය.
  - (4) මල් වක්‍ර කරුව මත ය.

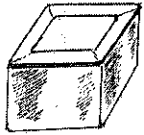
24. නූල් අංකනය සිදු කිරීමේ දී කටින ලද නූල් මීටර් 1000 ක බර ග්‍රෑම් 40 ක් වේ නම් එහි ටෙක්ස් අංකය වන්නේ
- (1) 4 කි.
  - (2) 12 කි.
  - (3) 20 කි.
  - (4) 40 කි.

Department of Examinations Sri Lanka

25. මෙට්‍රික් අංක  $48^s$  නූල් කිලෝ ග්‍රෑම් දෙකක ඇති නූල් කැරලි සංඛ්‍යාව කොපමණ ද?  
 (1) 24 (2) 48 (3) 72 (4) 96
26. මෙට්‍රික් අංක  $\frac{2}{40}^s$  නූල් කැරලි 60ක් ඇති නූල් මිටියක බර කිලෝ ග්‍රෑම්වලින් කොපමණ ද?  
 (1) 2 kg (2) 3 kg (3) 15 kg (4) 20 kg
27. දිග 100 m ක් ද පළල 30 cm ක් ද වන අත් පිස්නා හැඳයක 1 cmක් තුළ දික් නූල් 50 ක් වේ නම්, එම හැඳය දික් දැමීම සඳහා යොදා ගත යුතු දික් නූල් පොටවල් සංඛ්‍යාව වන්නේ  
 (1)  $30 \times 50 = 1500$  කි. (2)  $50 \times 100 = 5000$  කි.  
 (3)  $100 \times 30 = 3000$  කි. (4)  $100 \times 30 \times 50 = 150\ 000$  කි.
28. විවිධ අත් යන්ත්‍රවල පුඩුවැල් ක්‍රියාත්මක කිරීමට යොදා ගන්නා ලිවර යුගල් රඳවා ගනු ලබන්නේ යන්ත්‍රයේ කුමන කොටසේ ද?  
 (1) පොරෝදු රාමුව තුළ ය. (2) අලුව මත ය.  
 (3) හරස් පොලු මත ය. (4) පසු කඳ මත ය.
29. හැඳයක් දික් දැමීමේ දී සීරු දැමීමෙන් අපේක්ෂා කරනුයේ  
 (1) රෙද්දේ පළල නිසි ලෙස පවත්වා ගෙන යාමට ය.  
 (2) විශන ලද රෙද්ද පිළිකඳට පහසුවෙන් ඔතාගැනීමට ය.  
 (3) පුඩුවැල් හෝ පනාවෙන් නූල් ඇදීමේ දී වෙන්කර ගැනීමේ පහසුව ය.  
 (4) දික් දැමීමේ දී නූල් බෙරය මත නූල් ඒකක රඳවා ගැනීමට ය.
30. පහත රූප සටහනේ දැක්වෙන හීරි විශමන් ප්‍රභේදය වන්නේ මින් කුමක් ද?  
 (1) කඩ හීරි (2) රළ හීරි (3) තුඩු හීරි (4) රූවිත හීරි



31. මැටි වර්ගීකරණයේ දී රසායනික ජල අණු එකක් පමණක් අන්තර්ගත මැටි ප්‍රභේදය වන්නේ  
 (1) කෙඔලනයිට් මැටි ය. (2) මයිකා මැටි ය.  
 (3) මකුළු මැටි ය. (4) මොන්ට්මොරිලොනයිට් ය.
32. පහත රූපයේ දක්වා ඇති මැටි භාණ්ඩය සකස් කිරීම සඳහා භාවිත කරන ලද ශිල්ප ක්‍රමය වන්නේ  
 (1) මැටි දරණු භාවිතයයි. (2) මැටි තහඩු භාවිතයයි. (3) සකපෝරුවේ ඉදිකිරීමයි. (4) නිදහස් අතින් සැකසීමයි.

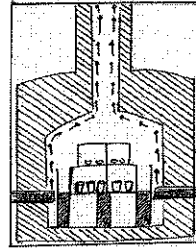


33. භාණ්ඩ සකස් කිරීමේ දී මැටිවල ඇති සුවිකාර්යතාව ඉතා වැදගත් වේ. මේ සඳහා බලපානු ලබන්නේ මැටිවල අඩංගු  
 (1) ටයිටේනියම් ප්‍රතිශතයයි. (2) යකඩ ප්‍රතිශතයයි.  
 (3) සිලිකා ප්‍රතිශතයයි. (4) ෆෙල්ස්පාර් ප්‍රතිශතයයි.
34. ශ්‍රී ලංකාවේ අන්තර් කලාපීය මැටි නිධි පිහිටා ඇති ප්‍රදේශ වන්නේ  
 (1) කොච්චිකඩේ සහ අලුත් නුවර ය. (2) කැලණිය සහ බෙන්තොට ය.  
 (3) අනුරාධපුරය සහ ඔඩ්දුසුඩාන් ය. (4) බංගදෙණිය සහ ගල්මිය ය.
35. පාන් ක්ලේ මිශ්‍රණයකින් මැටි භාණ්ඩයක් අලංකාර කිරීමේ දී එය කල්තබා ගැනීම සඳහා එක් කරනු ලබන්නේ මොනවා ද?  
 (1) බයින්ඩර් ගම් (2) අවරණ වාර්නිෂ්  
 (3) කපුරු කුඩු (4) වර්ණක
36. මැටි භාණ්ඩවලට දිස්න යොදා ඉහළ උෂ්ණත්වයට ලක් කිරීම සිදු කරන්නේ  
 (1) මූලික පිළිස්සීමේ දී ය. (2) නිදුලතටු පිළිස්සීමේ දී ය.  
 (3) බිස්කට් පිළිස්සීමේ දී ය. (4) ද්විතියික පිළිස්සීමේ දී ය.

Department of Examinations Sri Lanka

37. පහත රූපයේ දැක්වෙන පෝරණුව හඳුන්වනු ලබන්නේ

- (1) උඩු දහර පෝරණුව නමිනි.
- (2) යටි දහර පෝරණුව නමිනි.
- (3) පැති දහර පෝරණුව නමිනි.
- (4) සන්තතික පෝරණුව නමිනි.



38. පිට පැත්ත සඳහා මෙන් ම ඇතුළු පැත්ත සඳහා ද අවිච්චික භාවිත කර භාණ්ඩ නිෂ්පාදනය කිරීමේ ක්‍රියාවලිය හඳුන්වන්නේ

- (1) කුහර වාත්තු ක්‍රමය ලෙස ය.
- (2) ඝන වාත්තු ක්‍රමය ලෙස ය.
- (3) සරල අවිච්චි ක්‍රමය ලෙස ය.
- (4) තනි පලුවේ අවිච්චි ක්‍රමය ලෙස ය.

39. උද්‍යාන මූර්ති නිර්මාණයේ දී හැඩතලවල පරිමාව නියමිත ප්‍රමාණවලට යොදා ගැනීම, උද්‍යාන විද්‍යා මූලධර්මවල දී හඳුන්වන්නේ

- (1) සම්පිණ්ඩනය යනුවෙනි.
- (2) සමබරතාව යනුවෙනි.
- (3) අනුපාතය යනුවෙනි.
- (4) විවිධත්වය යනුවෙනි.

40. සකස් කරගත් උද්‍යාන මූර්තියක හෝ බිතු කැටයමක වර්ණ ආරක්ෂාවීම සඳහා භාවිත කළ හැකි ආලේපනයක් වන්නේ

- (1) ලැකර් ය.
- (2) එන්මල් ය.
- (3) ඉමල්ෂන් ය.
- (4) වාර්නිෂ් ය.

\*\*

Department of Examinations Sri Lanka

සියලු ම හිමිකම් ඇවිරිණි / முழுப் பதிப்புரிமையுடையது / All Rights Reserved

ශ්‍රී ලංකා විභාග දෙපාර්තමේන්තුව ශ්‍රී ලංකා විභාග දෙපාර්තමේන්තුව ශ්‍රී ලංකා විභාග දෙපාර්තමේන්තුව ශ්‍රී ලංකා විභාග දෙපාර්තමේන්තුව ශ්‍රී ලංකා විභාග දෙපාර්තමේන්තුව  
 இலங்கைப் பரீட்சைத் திணைக்களம் இலங்கைப் பரීட்சைத் திணைக்களம் இலங்கைப் பரීட்சைத் திணைக்களம் இலங்கைப் பரීட்சைத் திணைக்களம் இலங்கைப் பரීட்சைத் திணைக்களம்  
 Department of Examinations, Sri Lanka Department of Examinations, Sri Lanka Department of Examinations, Sri Lanka Department of Examinations, Sri Lanka Department of Examinations, Sri Lanka  
 ශ්‍රී ලංකා විභාග දෙපාර්තමේන්තුව ශ්‍රී ලංකා විභාග දෙපාර්තමේන්තුව ශ්‍රී ලංකා විභාග දෙපාර්තමේන්තුව ශ්‍රී ලංකා විභාග දෙපාර්තමේන්තුව ශ්‍රී ලංකා විභාග දෙපාර්තමේන්තුව  
 இலங்கைப் பரීட்சைத் திணைக்களம் இலங்கைப் பரීட்சைத் திணைக்களம் இலங்கைப் பரීட்சைத் திணைக்களம் இலங்கைப் பரීட்சைத் திணைக்களம் இலங்கைப் பரීட்சைத் திணைக்களம்  
 Department of Examinations, Sri Lanka Department of Examinations, Sri Lanka Department of Examinations, Sri Lanka Department of Examinations, Sri Lanka Department of Examinations, Sri Lanka

84 | S | I, II

**අධ්‍යයන පොදු සහතික පත්‍ර (සාමාන්‍ය පෙළ) විභාගය, 2024 (2025)**  
**கல்விப் பொதுத் தராதரப் பத்திர (சாதாரண தர)ப் பரீட்சை, 2024 (2025)**  
**General Certificate of Education (Ord. Level) Examination, 2024 (2025)**

ශිල්ප කලා	I, II
நுண்கலை	I, II
Arts and Crafts	I, II

**ශිල්ප කලා II**

\* පළමුවැනි ප්‍රශ්නය ද තෝරාගත් තවත් ප්‍රශ්න හතරක් ද ඇතුළුව ප්‍රශ්න පහකට පිළිතුරු සපයන්න.

- ලෝක ගුරු දිනය සමරමින් පාසලේ සිසුන් සංවිධානය කිරීමට නියමිත ගුරු උපහාර දිනය සඳහා පාසලේ ශිෂ්‍ය නායකයින් විසින් උත්සවයක් සැලසුම් කිරීමට කටයුතු කරන ලදී.
  - ගුරු උපහාර උත්සවය පිළිබඳ පාසල් ප්‍රජාව දැනුවත් කිරීමට සුදුසු පෝස්ටරයක ආකෘතියක් ඇඳ දක්වන්න.
  - ගුරු හවතුන් පිළිගැනීමට සුදුසු මල් සැකසුමක් වික්‍රණය කරන්න.
  - ගුරුවරුන් පිළිගැනීමේ දී සාරියේ හෝ කමිසයේ පැළඳවීමට යෝග්‍ය නිර්මාණශීලී පැළඳුමක් ඇඳ දක්වන්න.
  - උත්සව අවස්ථාවේ දැල්වීමට ස්වභාවික අමුද්‍රව්‍ය ඇසුරින් සකස් කළ පහනක් සඳහා භාවිත කළ හැකි අමුද්‍රව්‍ය දෙකක් සඳහන් කරන්න.
  - වේදිකාවේ පසු තිරයේ 'ගුරු උපහාර' යන්න මුද්‍රණය කිරීමට භාවිත කළ හැකි මුද්‍රණ ක්‍රම දෙකක් සඳහන් කරන්න.
  - සංවිධායක කමිටුවේ සාමාජිකයින් හඳුනා ගැනීම සඳහා අනේ පැළඳිය හැකි විසිතුරු පටියක් සකස් කර ගැනීම සඳහා භාවිත කළ හැකි ක්‍රම ශිල්ප දෙකක් සඳහන් කරන්න.
  - ආරාධිත අමුත්තන්ගේ ආසන අලංකාර කිරීමට පැවිවරක් ක්‍රමයෙන් සකසන ලද පුටු ආවරණයක් සඳහා මෝස්තරයක් ඇඳ දක්වන්න.
  - ගුරුවරුන් සඳහා තිළිණයක් ලෙස ලබාදීමට එකම ආකාරයේ මැටි නිර්මාණයක් සකස් කර ගැනීම සඳහා යොදා ගත හැකි ක්‍රම ශිල්ප දෙකක් සඳහන් කරන්න.
  - උපහාර පිදීමේ දී ලබා දීමට අපේක්ෂිත තිළිණය මත, එය ලබා ගන්නා ගුරුහවතාගේ ඡායාරූපය ඇතුළත් කිරීමට යොදා ගත හැකි මැටි භාණ්ඩ අලංකරණ ක්‍රම ශිල්පය සඳහන් කරන්න.
  - තිළිණය ඇසිරීම සඳහා යෝග්‍ය ඇසුරුමක රූපීය පෙනුම ඇඳ දක්වන්න.
- ඕනෑම කාර්යයක් සාර්ථකවීම සඳහා මනා සැලසුමක් අවශ්‍ය වේ. භාණ්ඩ නිෂ්පාදන ක්‍රියාවලියේ දී සැලසුම් වික්‍ර නිර්මාණය අත්‍යවශ්‍ය සාධකයක් වේ.
  - කෝණ හා කවකටුව පමණක් භාවිත කර 45° හා 120° කෝණ නිර්මාණය කර දක්වන්න.
  - මහා අක්ෂය 8 cm, සුළු අක්ෂය 5 cm වූ ඉලිප්සයක් ඔබ කැමති ක්‍රම ශිල්පයකින් නිර්මාණය කර දක්වන්න.
  - ත්‍රිකෝණාකාර ප්‍රිස්මයක හැඩැති තේ කොළ ඇසුරුමක පියන් සහිත විකසන වික්‍රය ඇඳ දක්වන්න. පහත තොරතුරු ඊට අදාළ කර ගන්න.
 

දිග - 10 cm  
පළල - 4 cm

Department of Examinations Sri Lanka

3. අතීතයේ සිට ගෘහණියන් තම ගෘහ අලංකරණය සඳහා විවිධ වූ ක්‍රම ශිල්ප භාවිත කරනු ලබයි.
  - (i) කෘත්‍රීම මල් සැකසුම් නිර්මාණය සඳහා යොදා ගත හැකි මාධ්‍ය දෙකක් ලියන්න.
  - (ii) රිබන් භාවිත කර නිර්මාණ මසා ගැනීමේ දී භාවිත කළ හැකි රිබන් වර්ග හතරක් සඳහන් කර, බිත්ති සැරසිල්ලකට සුදුසු නිර්මාණයක් චිත්‍රණය කරන්න.
  - (iii) කුඩා දරුවකුට ගැලපෙන රෙදි බෝනික්කකු මසා ගැනීමේ ක්‍රියාවලිය පියවර අනුව රූප සටහන් භාවිතයෙන් විස්තර කර දක්වන්න.
  
4. කාන්තා විසිතුරු අත් බෑග් නිර්මාණය සඳහා පළලින් අඩු රෙද්දක් වියා ගැනීමට පහත සඳහන් ප්‍රමාණයන් අනුව හැඳයක් දික් දමා ගත යුතු ය.
  - \* හැඳයේ දිග 50 m කි.
  - \* හැඳයේ පළල 40 cm කි.
  - \* 1 cm කට යොදන දික් නූල් ගණන 40 කි.
  - \* දික් නූලේ අංකය  $\frac{2}{80}^s$  ක් වේ.
  - (i) හැඳය විවීම සඳහා භාවිත කළ හැකි වාම් වියමන් ප්‍රභේද දෙකක් සඳහන් කරන්න.
  - (ii) ඉහත (i) හි සඳහන් කළ වියමන් රටාවන් දෙක ප්‍රස්තාරගත කරන්න.
  - (iii) හැඳය දික් දැමීමට අවශ්‍ය දික් නූල් ප්‍රමාණයේ බර ගණනය කරන්න.
  
5. රෙදි නිෂ්පාදන ක්‍රියාවලියේ දී යන්ත්‍ර සූත්‍ර මෙන් ම විවිධ ක්‍රම ශිල්ප භාවිතයට ගැනේ.
  - (i) දික් නූල් ඔතා ගැනීම සඳහා භාවිත කරන නූල් කුරක රූප සටහනක් දක්වන්න.
  - (ii) නූල් දික් ගැසීම සඳහා භාවිත කරන උපකරණ කට්ටලය නම් කර, ඒවායේ කාර්යන් ලියා දක්වන්න.
  - (iii) රෙදිවලින් සැකසූ අත් බෑගයකට සුදුසු මෝස්තරයක් ස්ටෙන්සිල් ක්‍රමයෙන් අලංකාර කර ගන්නා ආකාරය චිත්‍ර සටහන් සමග විස්තර කරන්න.
  
6. අතීතයේ සිට වර්තමානය දක්වා ම සෙරමික් කලාව විවිධ විපර්යාසයන්ට ලක්වෙමින් විකාශනය වී ඇත.
  - (i) තාක්ෂණික උපකරණ භාවිත කරමින් මැටි භාණ්ඩ සකස් කළ හැකි ක්‍රම ශිල්ප දෙකක් සඳහන් කරන්න.
  - (ii) ඔබ කැමති මැටි භාණ්ඩ නිර්මාණ ක්‍රම ශිල්පයක් භාවිතයෙන් මැටි භාණ්ඩයක් සකස් කර ගන්නා ආකාරය පියවර සහිතව විස්තර කරන්න.
  - (iii) නිෂ්පාදිත මැටි භාණ්ඩයක් පිළිස්සීමේ ඇති වැදගත්කම පැහැදිලි කරන්න.
  
7. ගෘහ නිර්මාණ ශිල්පයේ දී ගෘහ අලංකරණය මෙන් ම උද්‍යාන අලංකරණ නිර්මාණ සඳහා ද විශේෂ වැදගත්කමක් හිමි වේ.
  - (i) උද්‍යාන අලංකරණ මූර්ති සඳහා භාවිත කළ හැකි මාධ්‍ය හතරක් සඳහන් කරන්න.
  - (ii) ගෘහ අභ්‍යන්තර අලංකරණය සඳහා විශාල මැටි බඳුනක් නිෂ්පාදන අවස්ථාවේ දී අලංකරණය කිරීමට යොදා ගත හැකි ක්‍රම ශිල්ප දෙකක් සඳහන් කර, ඉන් එක් ක්‍රම ශිල්පයක් විස්තර කරන්න.
  - (iii) උද්‍යානයක තැබීමට සුදුසු සත්ත්ව ආකෘතියක් යෝග්‍ය මාධ්‍යයක් භාවිතයෙන් නිර්මාණය කරන ආකාරය පියවර සහිතව පැහැදිලි කරන්න.

\*\*\*

Department of Examinations Sri Lanka

Department of Examinations Sri Lanka