

අධ්‍යයන පොදු සහතික පත්‍ර (සාමාන්‍ය පෙළ) විභාගය, 2024 (2025)
 கல்விப் பொதுத் தராதரப் பத்திர (சாதாரண தரப் பரீட்சை, 2024 (2025)
 General Certificate of Education (Ord. Level) Examination, 2024 (2025)

ශිල්ප කලා I, II
 நுண்கலை I, II
 Arts and Crafts I, II

පැය තුනයි
 மூன்று மணித்தியாலம்
 Three hours

අමතර කියවීමේ කාලය - මිනිත්තු 10 යි
 மேலதிக வாசிப்பு நேரம் - 10 நிமிடங்கள்
 Additional Reading Time - 10 minutes

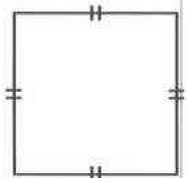
வினாப்பத்திரத்தை வாசித்து, வினாக்களைத் தெரிவுசெய்வதற்கும் விடை எழுதும்போது முன்னுரிமை வழங்கும் வினாக்களை ஒழுங்கமைத்துக் கொள்வதற்கும் மேலதிக வாசிப்பு நேரத்தைப் பயன்படுத்துக.

நுண்கலை I

அறிவுறுத்தல்கள்:

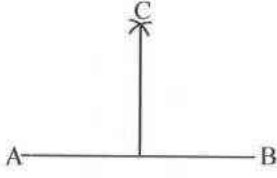
- * எல்லா வினாக்களுக்கும் விடை எழுதுக.
- * 1 தொடக்கம் 40 வரையுள்ள ஒவ்வொரு வினாவினதும் (1), (2), (3), (4) என இலக்கமிடப்பட்ட விடைகளில் சரியான அல்லது மிகப் பொருத்தமான விடையைத் தெரிவுசெய்க.
- * உமக்கு வழங்கப்பட்டுள்ள விடைத்தாளில் ஒவ்வொரு வினாவுக்கும் உரிய வட்டங்களில் உமது விடையின் இலக்கத்தை ஒத்த வட்டத்தினுள்ளே புள்ளியை (X) இடுக.
- * அவ்விடைத்தாளின் மறுபக்கத்தில் தரப்பட்டுள்ள ஏனைய அறிவுறுத்தல்களையும் கவனமாக வாசித்து, அவற்றைப் பின்பற்று.

1. இலங்கை மக்களின் நகைச்சுவை மற்றும் சாந்திகரமங்களுக்காகப் பயன்படுத்தப்படும் கிராமியக் கலைகள்
 - (1) முகமூடிக்கலை மற்றும் பீரலு இறேந்தைக்கலை
 - (2) அரக்குக் கைத்தொழில் மற்றும் பொம்மலாட்டக்கலை
 - (3) முகமூடிக்கலை மற்றும் பொம்மலாட்டக்கலை
 - (4) பொம்மலாட்டக்கலை மற்றும் பீரலு இறேந்தைக்கலை
2. வரையப்பட்ட தளக்கேத்திரகணித உருவொன்றில் காணப்படும் அளவுகளைக் குறிப்பிடும் விடையானது
 - (1) நீளம் மற்றும் அகலம் ஆகும்.
 - (2) நீளம் மற்றும் உயரம் ஆகும்.
 - (3) அகலம் மற்றும் உயரம் ஆகும்.
 - (4) நீளம், அகலம் மற்றும் உயரம் ஆகும்.
3. பொறிமுறை வரைதலின் போது பயன்படுத்தப்படும் கோட்டு வகைகளை அங்கீகரித்த நிறுவனம் எது?
 - (1) இலங்கை தர நிர்ணய கட்டளைகள் நிறுவனம்
 - (2) சர்வதேச தர அமைப்பு
 - (3) இலங்கை பொறியியலாளர் சங்கம்
 - (4) தெற்காசிய பிராந்திய தரநிலைகள் அமைப்பு
4. நியம A_3 கடதாசித்தாளொன்றை இருபக்கமும் சமனாக இரண்டு முறை மடித்து மடித்த விளிம்பினூடாக வெட்டுவதனால் பெறக்கூடிய, நியம கடதாசித்தாள் வகை மற்றும் எண்ணிக்கையை சரியாகக் குறிப்பிடும் விடை
 - (1) A_4 கடதாசித்தாள்கள் 4 ஆகும்.
 - (2) A_5 கடதாசித்தாள்கள் 2 ஆகும்.
 - (3) A_5 கடதாசித்தாள்கள் 4 ஆகும்.
 - (4) A_6 கடதாசித்தாள்கள் 4 ஆகும்.
5. உருவில் காணப்படும் கேத்திரகணித வடிவத்தில் காணப்படும் விசேட அம்சத்தைக் குறிப்பிடும் சரியான விடையைத் தெரிவுசெய்க.
 - (1) கோணமொன்றின் பெறுமானம் 90° ஆவதுடன் மூலை விட்டங்கள் செங்குத்தாக ஒன்றையொன்று இருசமகூறியது.
 - (2) எதிர்ப்பக்கங்கள் சமமானதாக அமைவதுடன் உச்சிக் கோணங்கள் இரு சமகூறியது.
 - (3) மூலை விட்டங்கள் சமமற்றதாக அமைவதுடன் பக்கங்கள் சமந்தரமாகும்.
 - (4) கோணமொன்றின் பெறுமானம் 90° யாக அமைவதுடன் மூலை விட்டங்கள் ஒன்றுக்கொன்று சமமானதாகும்.



6. பெளதிகப் பொருளொன்றை நிர்மாணிப்பதற்கு முன்னர் அதன் திட்டத்தை வரைவதற்காகத் தேவைப்படுவது அப்பொருளின்
- (1) உருத்தோற்றமாகும். (2) நேர் எறியத்தோற்றமாகும்.
(3) விரியல் தோற்றமாகும். (4) முன்பக்கத் தோற்றமாகும்.

7.



இப்படத்தில் BC பகுதியினுள் கவராயத்தைப் பயன்படுத்தி நிர்மாணிக்கக்கூடிய கோணங்களின் பெறுமானங்கள் காணப்படும் தெரிவு

- (1) $15^\circ, 22^\circ, 30^\circ, 70^\circ$ ஆகும்.
(2) $15^\circ, 30^\circ, 45^\circ, 60^\circ$ ஆகும்.
(3) $22^\circ, 30^\circ, 40^\circ, 75^\circ$ ஆகும்.
(4) $45^\circ, 65^\circ, 75^\circ, 85^\circ$ ஆகும்.

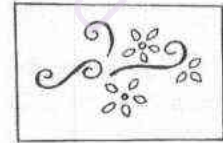
x

8. கூர்ங்கோண சமனில் பக்க முக்கோணமொன்றில் காணப்படும் அம்சங்கள் கொண்ட விடையைத் தெரிவுசெய்க.
- (1) ஒரு கோணம் 90° ஆவதுடன் மூன்று பக்கங்களும் சமமற்றவையாகும்.
(2) மூன்று பக்கங்களும் ஒன்றுக்கொன்று சமமற்றதாவதுடன் மூன்று கோணங்களினது பெறுமானங்களும் சமமற்றவையாகும்.
(3) ஒரு கோணம் 60° ஆவதுடன் பக்கங்கள் அனைத்தும் சமமானவையாகும்.
(4) ஒரு கோணம் 90° யை விடக் குறைவானதுடன், இரண்டு பக்கங்கள் சமமானவையாகும்.
9. அடித்தளத்தின் ஆரை 2 cm கொண்ட உருளையொன்றின் விரியல் உருவாக வரையப்படும் செவ்வகத்தின் நீளம்,
- (1) 4 cm ஆகும். (2) 6 cm ஆகும். (3) 8 cm ஆகும். (4) 12 cm ஆகும்.

10. நீள்வளையமொன்றை நிர்மாணிப்பதற்காக கட்டாயமாக வழங்க வேண்டிய தரவுகள் யாவை?
- (1) குவியத்திற்கிடையேயும் செலுத்தலி அச்சக்கிடையேயும் உள்ள தூரம் ஆகும்.
(2) பேரச்ச மற்றும் சிற்றச்சின் நீளம் ஆகும்.
(3) சிறிய வட்டம் மற்றும் பெரு வட்டத்தின் ஆரைகளாகும்.
(4) பேரச்ச மற்றும் செலுத்தலி அச்சக்கிடையேயான தூரமாகும்.

11. மொனோகுரோம் வர்ணமொன்றைத் தயாரிப்பதற்குப் பயன்படுத்தவேண்டிய வர்ணத்தொகுதிக்குரிய விடையைத் தெரிவுசெய்க.
- (1) மூல வர்ணமொன்று, வெள்ளை வர்ணம் மற்றும் கறுப்பு வர்ணம்
(2) மூல வர்ணமொன்று, இரண்டாம் நிலை வர்ணமொன்று மற்றும் வெள்ளை வர்ணம்
(3) மூல வர்ணமொன்று, மூன்றாம் நிலை வர்ணமொன்று மற்றும் கறுப்பு வர்ணம்
(4) மூல வர்ணமொன்று, இரண்டாம் நிலை வர்ணமொன்று மற்றும் மூன்றாம் நிலை வர்ணமொன்று

12. கீழே உருவில் காணப்படும் வரைபடக்குறிப்பை நிறமூட்டுவதற்குப் பயன்படுத்தவேண்டிய தூரிகைத் தொகுதி யாது?
- (1) இலக்கம் 0 - 4 வரையான தூரிகைகள்
(2) இலக்கம் 2 - 6 வரையான தூரிகைகள்
(3) இலக்கம் 4 - 7 வரையான தூரிகைகள்
(4) இலக்கம் 6 - 8 வரையான தூரிகைகள்



13. புடைவைகளை நிறமூட்டும்போது முற்பரிகாரத்திற்கு உட்படுத்தப்படல் வேண்டும். பட்டுத்துணிகளை வர்ணமூட்டும் போது செய்யவேண்டியது
- (1) காபனேற்றம் மற்றும் வெளிறச் செய்தலாகும்.
(2) பசை நீக்கம் மற்றும் வெளிறச் செய்தலாகும்.
(3) கஞ்சியகற்றல் மற்றும் கறையகற்றலாகும்.
(4) கறையகற்றல் மற்றும் வெளிறச் செய்தலாகும்.

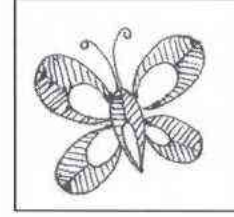
14. எரியூட்டல் பரிசோதனையின் போது கடதாசித்தாள் எரிவது போன்ற மணத்துடன் மெதுவாக எரிந்து செல்லும் நார்
- (1) பட்டு நார் (2) பருத்தி நார்
(3) லினன் நார் (4) செயற்கைப்பட்டு நார்

15. புடைவை நெய்தலின் பின்னர் புடைவைகளின் தரத்தை அதிகரிப்பதற்காக மேற்கொள்ளப்படும் சரியான பரிகாரம் முறையே
- (1) கறையகற்றல், கஞ்சியகற்றல் மற்றும் வெளிறிச் செய்தல்.
 - (2) கஞ்சியகற்றல், கறையகற்றல் மற்றும் வெளிறிச் செய்தல்.
 - (3) கறையகற்றல், வெளிறிச் செய்தல் மற்றும் கஞ்சியகற்றல்.
 - (4) வெளிறிச் செய்தல், கஞ்சியகற்றல் மற்றும் கறையகற்றல்.

16. பின்வரும் உருவில் காட்டப்பட்டுள்ள நிர்மாணம் அலங்காரப்படுத்தப்பட்டுள்ள நுட்பமுறையானது
- (1) முடிச்சிடல் முறையாகும்.
 - (2) பத்திக் முறையாகும்.
 - (3) அச்சுப் பதிப்பு முறையாகும்.
 - (4) ஸ்டென்சில் முறையாகும்.

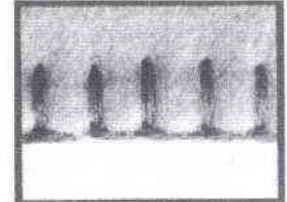
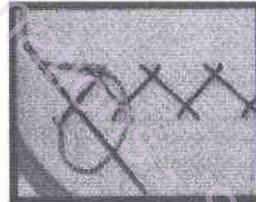


17. உருவில் காணப்படும் அலங்காரக் கோலத்தை அச்சிடுவதற்கு, இயற்கை அச்சாகப் பயன்படுத்தப்படக்கூடிய சுற்றால் மூலப்பொருளானது
- (1) தாமரைக் கிழங்காகும்.
 - (2) வாழையிலை தண்டாகும்.
 - (3) வெண்டிக்காயாகும்.
 - (4) உருளைக் கிழங்காகும்.



18. திரைச்சட்டக அச்சிடலின்போது சட்டத்தில் பொருத்தப்பட்ட திரையின் மீது இடப்படும் சாயத்தைப் பரவச் செய்வதற்குப் பயன்படுத்தப்படும் உபகரணம்
- (1) தூரிகையாகும்.
 - (2) சாயம் தெளிப்பானாகும்.
 - (3) சாயப்பலகையாகும்.
 - (4) ஸ்க்ரூஜியஸ் ஆகும்.

19. படக்குறிப்புகளில் காணப்படும் பின்வரும் தையல் முறைகள் முறையே காணப்படும் விடையைத் தெரிவுசெய்க.



- (1) சங்கிலித் தையல், லேசிடெய்சித் தையல், கோழிக்கால் தையல், கம்பளித் தையல்
- (2) செட்டின் தையல், பூலியன் தையல், பிரஞ்சு முடிச்சுத் தையல், லேசிடெய்சித் தையல்
- (3) குறுக்குத் தையல், சங்கிலித் தையல், செட்டின் தையல், காம்புத் தையல்
- (4) லேசிடெய்சித் தையல், சங்கிலித் தையல், குறுக்குத் தையல், கோழிக்கால் தையல்

20. பேப்பர் குவிலின் கலை நிர்மாணமொன்றை மேற்கொள்வதற்குப் பின்பற்றவேண்டிய சில படிமுறைகள் பின்வருமாறு. அவற்றின் சரியான படிமுறை காணப்படும் விடையைத் தெரிவுசெய்க.

- A - உருளையாக்கிய நாடாக்களை வடிவமைத்தல்
- B - கடதாசித்தாள் நிரல்களை வெட்டிக்கொள்ளல்
- C - தேவையான அளவில் தளர்வாக ஒழுங்குபடுத்தல்
- D - கடதாசி நாடாளை உருளையாக்கல்
- E - சமமான மேற்பரப்பில் ஒட்டிக்கொள்ளல்

- (1) A, B, C, D, E
- (2) B, C, D, A, E
- (3) B, D, A, C, E
- (4) C, B, A, D, E

21. அகலம் குறைவான அலங்காரக் கோலத்தை இடக்கூடிய நெசவின் போது, ஊடை நூல் கொண்ட துடிக்கட்டையை கையால் செலுத்தி மேற்கொள்ளப்படும் மிதிபலகை கொண்ட கைத்தறி யாது?

- (1) மேசைத்தறி
- (2) மின்சார நெசவுத்தறி
- (3) பறக்கும் நாடாத்தறி
- (4) எளிய நெசவுத்தறி

22.



மேற்படி உருவில் காணப்படும் உபகரணம் பயன்படுத்தப்படுவது

- (1) துளைகளினூடாக ஊடை நூலை இழுப்பதற்காகும்.
- (2) துளைகளினூடாக அலங்காரங்களை இடுவதற்காகும்.
- (3) விழுது வரிசைகளினூடாக நீண்ட நூல்களை இழுப்பதற்காகும்.
- (4) நார்களினால் நூலை ஒழுங்குபடுத்துவதற்காகும்.

23.

நாற்பாவொன்றில் பாவு நூலிடுவதற்காக பாவு நாற் குச்சிகளில் நூலை சுற்றும் போது நாற்சிட்டைகளைத் தாங்கியிருப்பது

- (1) நூல் சுற்றும் உருளை மீதாகும்.
- (2) பூச்சக்கரம் மீதாகும்.
- (3) தறிச் சட்டம் மீதாகும்.
- (4) பூச்சக்கர கவையின் மீதாகும்.

24.

நூல்களை இலக்கமிடும்போது இழைக்கப்பட்ட நூல் 1000 மீற்றரின் நிறை 40 கிராம் எனின், அதன் டெக்ஸ் இலக்கம்

- (1) 4 ஆகும்.
- (2) 12 ஆகும்.
- (3) 20 ஆகும்.
- (4) 40 ஆகும்.

25.

மெற்றிக் இலக்கம் 48^S நூல் இரண்டு கிலோகிராமில் காணப்படும் நாற்சிட்டைகளின் எண்ணிக்கை யாது?

- (1) 24
- (2) 48
- (3) 72
- (4) 96

26.

மெற்றிக் இலக்கம் $\frac{2}{40}^S$, நாற்சிட்டைகள் 60 ல் காணப்படும் நாற்கட்டொன்றின் நிறை கிலோகிராம்களில் யாது?

- (1) 2 kg ஆகும்.
- (2) 3 kg ஆகும்.
- (3) 15 kg ஆகும்.
- (4) 20 kg ஆகும்.

27.

100 m மீட்டர் நீளம் 30 cm அகலம் கொண்ட கைத்துடைப்பான் நாற்பாவொன்றில் 1 cm இல் 50 பாவு நூல்கள் காண்படின, அந்த நாற்பாவில் பாவு நூலிடுவதற்காக பயன்படுத்தவேண்டிய பாவு நூல் பட்டுகளின் எண்ணிக்கையானது

- (1) $30 \times 50 = 1500$ ஆகும்.
- (2) $50 \times 100 = 5000$ ஆகும்.
- (3) $100 \times 30 = 3000$ ஆகும்.
- (4) $100 \times 30 \times 50 = 150\ 000$ ஆகும்.

28.

கைத்தறிகளில் விழுதுகளை செயற்படுத்துவதற்காக பயன்படுத்தப்படும் நெம்பு சோடியைத் தாங்குவது தறியின் எப்பகுதியிலாகும்?

- (1) பொருத்துச் சட்டத்தினுள் ஆகும்
- (2) சீப்புச் சட்டத்தின் மீதாகும்
- (3) குறுக்குச் சட்டத்தின் மீதாகும்
- (4) பின் தண்டின் மூலமாகும்

29.

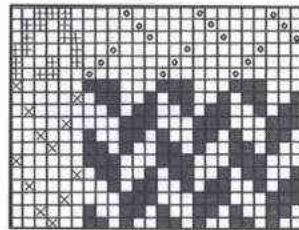
நாற்பாவொன்றில் பாவுநூல் இடும்போது செப்பஞ் செய்தல் மூலம் எதிர்பார்க்கப்படுவது

- (1) துணியின் அகலத்தை சரியாகப் பேணிச் செல்வதற்காகும்.
- (2) நெய்யப்பட்ட துணியை புடைவைத் தண்டில் இலகுவாக சுற்றிக் கொள்வதற்காகும்.
- (3) விழுதுகளிலிருந்து அல்லது சீப்பிலிருந்து நூல் இழுக்கும்போது இலகுவாக வேறுபடுத்திக் கொள்வதற்காகும்.
- (4) பாவு நூல் இடும்போது பாவோடு குடத்தின் மீது நூல் அலகுகளைத் தாங்குவதற்காகும்.

30.

பின்வரும் உருவில் காணப்படும் சரிவு நெசவுப் பேதம் யாது?

- (1) முறிவுச்சரிவு
- (2) அலைச்சரிவு
- (3) கூர்முனைச்சரிவு
- (4) வைரச்சரிவு



31.

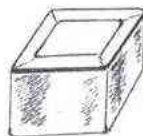
களி வகைப்படுத்தலின்போது இரசாயன நீர் மூலக்கூறு ஒன்று மாத்திரம் அடங்கிய களிப்பேதமானது

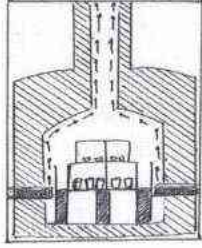
- (1) கயோலனெட் களியாகும்.
- (2) மைக்கா களியாகும்.
- (3) குழாய்க் களியாகும்.
- (4) மொன்டிமோரிலோனைட்டாகும்.

32.

பின்வரும் உருவில் காணப்படும் மட்பாண்டத்தைத் தயாரிப்பதற்காகப் பயன்படுத்தப்பட்ட நுட்பமுறை

- (1) களிமண் திருகணி பயன்பாடாகும்.
- (2) களிமண் தகடுகள் பயன்பாடாகும்.
- (3) வனைதல் சில்லு முறையாகும்.
- (4) கைகளால் தயாரித்தலாகும்.



33. பாண்டங்களைத் தயாரிக்கும்போது களிமண்ணில் காணப்படும் நெகிழும் தன்மை மிக முக்கியமானதாகும். இதில் தாக்கஞ் செலுத்துவது களிமண்ணில் காணப்படும்
- (1) டைட்டேனியம் சதவீதமாகும். (2) இரும்பு சதவீதமாகும்.
(3) சிலிக்கா சதவீதமாகும். (4) பெல்ஸ்பார் சதவீதமாகும்.
34. இலங்கையில் இடைப்பட்ட வலய களிப்படிவுகள் அமைந்துள்ள பிரதேசமானது
- (1) கொச்சிக்கடை மற்றும் அலுத்துவரவாகும்.
(2) களனி மற்றும் பெந்தோட்டையாகும்.
(3) அனூராதபுரம் மற்றும் ஓட்டிகட்டானாகும்.
(4) பங்கதெனியா மற்றும் கல்லோயாவாகும்.
35. பான்க்லே கலவையொன்றினால் மட்பாண்டமொன்றை அலங்கரிக்கும்போது அதனை நீண்ட நாட்கள் பேணுவதற்காக சேர்க்கப்படுவது எது?
- (1) பைன்டர்கம் ஆகும். (2) நிறமற்ற வார்ணிஷ் ஆகும்.
(3) கற்பூரத்தூளாகும். (4) நிறமூட்டிகளாகும்.
36. மட்பாண்டங்களுக்கு மினுக்கங்களிடப்பட்டு உயர் வெப்பத்தில் சுடுதல் இடம் பெறுவது
- (1) முதல் நிலைச் சுடுதலின்போதாகும். (2) சாதாரண வெப்பத்தில் சுடுதலின்போதாகும்.
(3) பிஸ்கட் பதநிலைச் சுடுதலின்போதாகும். (4) இரண்டாம் நிலைச் சுடுதலின்போதாகும்.
37. கீழுள்ள உருவில் காணப்படும் சூளை அழைக்கப்படுவது
- (1) மேலிழுப்புச் சூளை எனவாகும்.
(2) கீழிழுப்புச் சூளை எனவாகும்.
(3) பக்க இழுப்புச் சூளை எனவாகும்.
(4) தொடர் சூளை எனவாகும்.
- 
38. பின் பக்கத்தைப் போல உட்பக்கத்திலும் ஓர் அச்சைப் பயன்படுத்தி பாண்டங்கள் உற்பத்தி மேற்கொள்ளும் முறை அழைக்கப்படுவது
- (1) துவாரத்துடன் கூடிய வார்ப்பு முறை எனவாகும்.
(2) தடிப்பான வார்ப்பு முறை எனவாகும்.
(3) எளிமையான அச்ச முறை எனவாகும்.
(4) தனிச்சட்ட அச்ச முறை எனவாகும்.
39. பூங்கா சிலையொன்றை நிர்மாணிக்கும்போது வடிவங்களின் கனவளவை உரிய அளவில் வடிவமைத்தல் பூங்கனியியல் கோட்பாட்டில் அழைக்கப்படுவது
- (1) தொகுப்பு எனவாகும். (2) சமநிலைத் தன்மையெனவாகும்.
(3) விகிதசமம் எனவாகும். (4) பல்வகைமையெனவாகும்.
40. தயாரிக்கப்பட்ட பூங்கா சிலையொன்றின் அல்லது சுவர் செதுக்கல் வேலைப்பாடொன்றில் வர்ணங்கள் பாதுகாக்கப்படுவதற்காகப் பயன்படுத்தக்கூடிய பூச்சு
- (1) லெக்கர் ஆகும். (2) எனமல் ஆகும்.
(3) இமல்சன் ஆகும். (4) வார்ணிஷ் ஆகும்.

**

Department of Examinations - Sri Lanka

Department of Examinations Sri Lanka