

සියලු ම හිමිකම් ඇවිරිණි /
 முழுப் பதிப்புரிமையுடையது /
 All Rights Reserved

09 S I, II

ශ්‍රී ලංකා විභාග දෙපාර්තමේන්තුව / இலங்கை பரீட்சைத் திணைக்களம் / Department of Examinations, Sri Lanka

2568 - පිරිවෙන් සාමාන්‍ය පෙළ විභාගය - 2024 (2025)

(09) සෞඛ්‍ය විද්‍යාව - I, II

පැය තුනයි

අමතර කියවීම් කාලය - මිනිත්තු 10 යි.

අමතර කියවීම් කාලය ප්‍රශ්න පත්‍රය කියවා ප්‍රශ්න තෝරා ගැනීමටත් පිළිතුරු ලිවීමේ දී ප්‍රමුඛත්වය දෙන ප්‍රශ්න සංවිධානය කර ගැනීමටත් යොදාගන්න.

සෞඛ්‍ය විද්‍යාව - I පත්‍රය

සැලකිය යුතුයි :

- * ප්‍රශ්න සියල්ලට ම පිළිතුරු සපයන්න. මෙම ප්‍රශ්න පත්‍රය සඳහා ලකුණු 40 ක් ලැබේ.
- * අංක 1 සිට 40 තෙක් ප්‍රශ්නවල දී ඇති (1), (2), (3), (4) පිළිතුරුවලින් නිවැරදි හෝ වඩාත් ගැළපෙන හෝ පිළිතුර තෝරන්න.
- * ඔබට පිළිතුරු ලිවීමට ලබාදෙන පත්‍රයේ එක් එක් ප්‍රශ්නය සඳහා දී ඇති කව අතුරින්, ඔබ තෝරා ගත් පිළිතුරෙහි අංකයට සැසඳෙන කවය තුළ (X) ලකුණ යොදන්න. තවද එහි පිටුපස දී ඇති අනෙක් උපදෙස් ද සැලකිල්ලෙන් කියවා, ඒවා ද පිළිපදින්න.

1. ලෝක සෞඛ්‍ය සංවිධානයේ (WHO) අර්ථ දැක්වීමට අනුව පූර්ණ සෞඛ්‍යය යනු පුද්ගලයකුගේ කායික, මානසික, සමාජීය හා ආධ්‍යාත්මික යහපැවැත්මේ පූර්ණත්වයයි. ඒ අනුව ලෙඩ රෝගවලින් තොරවීම යනු,
 - (1) කායික හා මානසික යහපැවැත්මේ ලක්ෂණයකි.
 - (2) මානසික හා සමාජීය යහපැවැත්මේ ලක්ෂණයකි.
 - (3) සමාජීය හා ආධ්‍යාත්මික යහපැවැත්මේ ලක්ෂණයකි.
 - (4) කායික හා ආධ්‍යාත්මික යහපැවැත්මේ ලක්ෂණයකි.
2. පරිවේනාධිපති ස්වාමීන් වහන්සේ පහත සඳහන් කාර්ය, පිරිවෙනෙහි ක්‍රියාත්මක කරමින් සිටියි.
 - * ඇඳුරු මඩුල්ලේ සහාය ඇතිව ශිෂ්‍ය භික්ෂූන්ගේ නිපුණතා සංවර්ධනය කිරීම සහ හිතකර ප්‍රතිපත්ති සැකසීම
 - * දායකයන්ගේ සහ භික්ෂූන්ගේ සහාය ඇතිව පිරිවෙන් පරිසරය අලංකාර කිරීම
 - * ශිෂ්‍ය භික්ෂූන්ගේ සෞඛ්‍ය තත්ත්වය නගා සිටුවීම සඳහා අවශ්‍ය සේවා ලබා ගැනීම

පරිවේනාධිපති ස්වාමීන් වහන්සේ මේ උත්සාහ ගන්නේ,

 - (1) ශිෂ්‍ය භික්ෂූන්ගේ සෞඛ්‍යය විෂයය පිළිබඳ දැනුම සංවර්ධනය කිරීමට ය.
 - (2) හිතකර පිරිවෙන් පරිසරයක් ඇති කිරීමට ය.
 - (3) පිරිවෙන, සෞඛ්‍ය ප්‍රවර්ධන පිරිවෙනක් බවට පත් කිරීමට ය.
 - (4) ශිෂ්‍ය භික්ෂූන්ගේ සෞඛ්‍ය තත්ත්වය නගා සිටුවීමට ය.
3. ප්‍රසන්න පෙනුමකින් යුත්, උගත්, සංඛ භික්ෂූන් වහන්සේ බෞද්ධාගමික මෙන් ම අන්‍ය ආගමික උත්සව සඳහා ද පූර්ණ සහයෝගය දක්වමින් ක්‍රියාකරන කාර්යක්ෂම, ජනප්‍රිය හිමි නමකි. මෙම තොරතුරු අනුව නිගමනය කළ හැක්කේ උන්වහන්සේ,

(1) ආගම, දහමට ලැදි බව ය.	(2) නිරෝගී බව ය.
(3) කා අතරත් ජනප්‍රිය බව ය.	(4) පූර්ණ සෞඛ්‍යයකින් යුතු බව ය.
4. පිරිවෙන්වල අධ්‍යාපනය ලබන ශිෂ්‍ය භික්ෂූන් වහන්සේලා සැමදා උදේ, සවස බුද්ධ වන්දනාව සිදුකරමින්, දායකයන් සමඟ එක්ව සුභදැයිලීව ආගමික වතාවත්වල යෙදෙති. මෙම විස්තරය අනුව පැහැදිලි වන්නේ, එම භික්ෂූන් වහන්සේලා,

(1) ආධ්‍යාත්මික යහපැවැත්මකින් යුතු බව ය.	(2) මානසික යහපැවැත්මකින් යුතු බව ය.
(3) සමාජීය යහපැවැත්මකින් යුතු බව ය.	(4) කායික යහපැවැත්මකින් යුතු බව ය.

Department of Examinations Sri Lanka

- පිරිවෙන් සාමාන්‍ය පෙළ විභාගයේ ප්‍රතිඵල නිකුත් වූ දෘ *A, B, C* සහ *D* යන ශිෂ්‍යයන් සිව්දෙනෙකු තුළ ඇති වූ විත්තවේග පහත දැක්වේ. ඒ ඇසුරෙන් ප්‍රශ්න අංක 5 සහ 6 ට පිළිතුරු සපයන්න.
 - A - තමා බලාපොරොත්තු වූ ප්‍රතිඵල නොලද බැවින් දුකට පත් විය.
 - B - විෂයයන් සියල්ලටම ඉහළ සාමාර්ථ ලබා ඇති බැවින් සතුටට පත් විය.
 - C - සියලු විෂයයන්ගෙන් අසමත් වී ඇති බැවින් තරහ ඇති විය.
 - D - සියලු විෂයයන් සඳහා සාර්ථක ප්‍රතිඵල නොලද බැවින් ගුරුවරුන්ගෙන් දොස් ඇසීමට සිදුවේ යැයි බියට පත් විය.

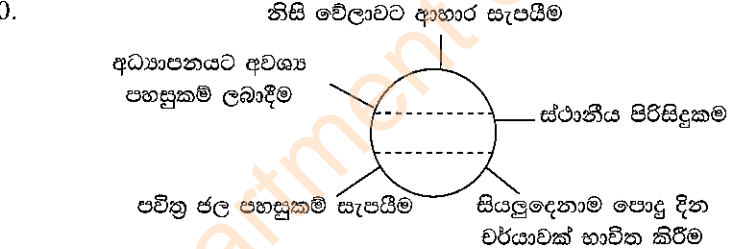
5. මෙම ශිෂ්‍යයන්ගෙන් ප්‍රසන්න විත්තවේග ඇති වී ඇත්තේ,
 (1) A ට ය. (2) B ට ය. (3) C ට ය. (4) D ට ය.

6. ඔවුනට ඇති වී ඇති විත්තවේගවලින් අහිතකර විත්තවේගය/විත්තවේග වන්නේ,
 (1) තරහ පමණි. (2) දුක සහ බිය පමණි.
 (3) බිය සහ තරහ පමණි. (4) දුක, තරහ සහ බිය පමණි.

7. ශරීර ස්කන්ධ දර්ශක (BMI) සටහනට අනුව නිසි කායික යහපැවැත්ම සඳහා ඔබගේ BMI අගය සැමවිටම පවත්වා ගැනීමට උත්සාහ කළ යුත්තේ,
 (1) කොළ පැහැති පරාසයේ ය. (2) කැඹිලි පැහැති පරාසයේ ය.
 (3) ලා දම් පැහැති පරාසයේ ය. (4) තද දම් පැහැති පරාසයේ ය.

8. පුද්ගලයකු පුරුද්දක් ලෙස තෙල්, සීනි හා ලුණු අධික ආහාර පරිභෝජනය කරයි. නිතිපතා ව්‍යායාම්වල නිරත නොවෙයි. මෙම තොරතුරු අනුව BMI අගය දක්වන සටහනේ ඔහු/ඇය අයත් විය හැක්කේ,
 (1) තද දම් පාට හෝ ලා දම් පාට කලාපයට ය. (2) ලා දම් පාට හෝ කැඹිලි පාට කලාපයට ය.
 (3) කොළ පාට කලාපයට ය. (4) තද දම් පාට කලාපයට ය.

9. “සත්ත්වයින් හා වෘක්ෂලතා ආදිය ලොව පහළ වී ඇත්තේ වසර කෝටි ගණනක් තිස්සේ සිදු වූ පරිණාමය නිසා ය” යන මතය ඉදිරිපත් කරන ලද්දේ,
 (1) බුදුරජාණන් වහන්සේ විසිනි. (2) ඇරිස්ටෝටල් විසිනි.
 (3) චාල්ස් ඩාවින් විසිනි. (4) සොක්‍රටීස් විසිනි.



මෙම සටහනේ හිස්කැන පිරවීමට වඩාත් සුදුසු වචන අඩංගු වරණය තෝරන්න.
 (1) ශිෂ්‍ය හික්ෂුන්ගේ දින වර්ශා (2) සෞඛ්‍ය අධ්‍යාපනයේ මාතෘකා
 (3) සෞඛ්‍යවත් පිරිවෙන් ප්‍රතිපත්ති කිහිපයක් (4) සෞඛ්‍ය සේවාව ලබාදෙන අවස්ථා

11. පිරිවෙන තුළ වැඩ වසන ශිෂ්‍ය හික්ෂුන් වහන්සේලාගේ සුරක්ෂිතතාව නැතිවීම නිසා ඇතිවන අහිතකර ප්‍රතිඵලය කුමක් ද?
 (1) ගුරු හාමුදුරුවන් සමග ඇති සබඳතා අඩු වීම
 (2) අයහපත් අන්තර් පුද්ගල සබඳතා අඩු වීම
 (3) පිරිවෙන් පරිසරය පිරිසිදුව තබාගත හැකි වීම
 (4) රසවින්දනයට අවස්ථාව ලැබීම

Department of Examinations Sri Lanka

22. පිහිනීමට නොහැකි ප්‍රථමාධාරකරුවකු, දියේ ගිලෙන්නකු බේරා ගැනීමට යාමේදී පහත සඳහන් කරුණු අතුරින් නොකළ යුතු කරුණ කුමක් ද?
- (1) පළමුව තමාගේ ආරක්ෂාව ගැන සිතීම
 - (2) දියේ ගිලුණු පුද්ගලයාගේ පිටුපසින් දියට බැසීම
 - (3) දිග ලියක් හෝ කඹයක් හෝ දියේ ගිලෙන්නා දෙසට විසි කිරීම
 - (4) රෝගියාගේ උඩුකය, හෘදයට වඩා පහතට නැඹුරු කොට දියෙන් ගොඩ ගැනීම
23. අවශ්‍ය අවස්ථාවකදී හික්ෂුන් වහන්සේලාගේ පරිභෝජනය සඳහා 2025.10.28, 2025.12.01, 2025.12.31, 2026.01.03 යන කල් ඉකුත්වීමේ දින සඳහන් පොල්කිරි පැකට් හතරක් පිරිවෙනට ලැබී ඇත. පරිභරණ පහසුව සඳහා මෙම පොල්කිරි පැකට්, රාක්කයේ තැන්පත් කිරීම ඔබට පැවරී ඇත්නම්, රාක්කයේ ඉදිරියෙන් ම තබන පැකට්ටුවේ කල් ඉකුත්වීමේ දිනය කුමක් ද?
- (1) 2025.10.28 (2) 2025.12.01 (3) 2025.12.31 (4) 2026.01.03
24. ආහාර නරක් වීමේ ප්‍රතිඵලයක් නොවන්නේ,
- (1) ආහාරයේ වර්ණය වෙනස් වීම ය.
 - (2) ආහාරයේ රසය වෙනස් වීම ය.
 - (3) දුගඳක් ඇති වීම ය.
 - (4) පෝෂණ ගුණය වැඩි වීම ය.
25. හික්ෂුන්ගේ පරිභෝජනය සඳහා ආහාර සකස් කිරීමේදී එහි ගුණාත්මකභාවය පිරිහීමට හේතුවක් විය හැක්කේ,
- (1) සුදුසු ආහාර වර්ග කිහිපයක් එක්ව පිසගැනීම ය.
 - (2) කහ, උළුහල්, කුරුඳු වැනි කුළුබඩු ආහාරයට යෙදීම ය.
 - (3) පිසීමේදී බොහෝ වේලාවක් ආහාර තැම්බීම ය.
 - (4) අයච්ඡි සහිත ලුණු ආහාරයට එක් කිරීම ය.
26. රුධිර පාරවිලයනයේදී විශේෂයෙන්ම සැලකිය යුතු කරුණ කුමක් ද?
- (1) දායක සහ ප්‍රතිග්‍රාහක රුධිර ගණ ගැළපීම
 - (2) ප්‍රතිග්‍රාහකයා වයස අවුරුදු 21 ට වඩා වැඩි වීම
 - (3) දායකයා ස්ථූලතාවෙන් යුතු නොවීම
 - (4) ප්‍රතිග්‍රාහකයාට රෝග වැළඳී නොතිබීම
27. ප්‍රතිශක්තිකරණ ක්‍රියාවලිය මගින් බෝවීම වැළැක්විය හැකි රෝග කාණ්ඩය කුමක් ද?
- (1) තැලසීමියාව, ක්ෂය රෝගය, කම්මුල්ගාය, වකුගඩු රෝග
 - (2) ක්ෂය රෝගය, සරම්ප, රුබෙල්ලා, කම්මුල්ගාය
 - (3) හිමොෆිලියාව, පෝලියෝ, කක්කල් කැස්ස, ගලපටලය
 - (4) දියවැඩියාව, අධිරුධිර පීඩනය, පිටගැස්ම, ජැපනීස් එන්සෙෆලයිටිස්
28. පාරිශුද්ධිය යටතේ බුදුදහමෙහි සඳහන් අභ්‍යන්තර පිරිසිදු බව ලෙස දැක්වෙන්නේ,
- (1) විවර පිරිසිදුව තබා ගැනීම ය.
 - (2) මනස පිරිසිදුව තබා ගැනීම ය.
 - (3) සෙනසුන පිරිසිදුව තබා ගැනීම ය.
 - (4) කය පිරිසිදුව තබා ගැනීම ය.
29. හික්ෂුන්ගේ ප්‍රධාන ඇඳුම් කවචලය වන්නේ,
- (1) අඳනය, තනිපට සිවුර හා විජිනි පත වේ.
 - (2) අඳනය, දෙපට සිවුර හා විජිනි පත වේ.
 - (3) තනිපට සිවුර, දෙපට සිවුර හා විජිනි පත වේ.
 - (4) අඳනය, තනිපට සිවුර හා දෙපට සිවුර වේ.
30. සුව පහසු දිවියක් සඳහා ව්‍යායාමවල අවශ්‍යතාව, බුදුහිමි පෙන්වා දුන්නේ,
- (1) ආහාරසප්පාය මගිනි.
 - (2) උතුසප්පාය මගිනි.
 - (3) විභරණසප්පාය මගිනි.
 - (4) පුග්ගලසප්පාය මගිනි.
31. ගිලන් වූ හික්ෂුවකට ප්‍රතිකාර කිරීම සඳහා කහට බෙහෙත් අවශ්‍ය බැවින්, එම බෙහෙත් සොයා ගෙන එන ලෙස වෛද්‍යවරයා ඔබට පවසයි. තථාගතයාණන් වහන්සේ දේශනා කළ ඖෂධ අනුව ඔබ සොයා ගෙන එන්නේ,
- (1) කහ සහ ඉඟුරු ය.
 - (2) කරඳ සහ වද කහ ය.
 - (3) කොහොඹ සහ සාදික්කා ය.
 - (4) කරඳ සහ කොහොඹ ය.
32. අෂ්ටාංග ආයුර්වේදයට අනුව සර්වාංගයෙහි ඇතිවන සියලු රෝග ඔසු යොදා සුව කිරීම හඳුන්වන්නේ,
- (1) ශාලාකාය විකිත්සාව යනුවෙනි.
 - (2) කාය විකිත්සාව යනුවෙනි.
 - (3) වාජිකරණ විකිත්සාව යනුවෙනි.
 - (4) රසායන විකිත්සාව යනුවෙනි.

Department of Examinations Sri Lanka

ශ්‍රී ලංකා විභාග දෙපාර්තමේන්තුව / இலங்கைப் பரீட்சைத் திணைக்களம் / Department of Examinations, Sri Lanka

2568 - පිරිවෙන් සාමාන්‍ය පෙළ විභාගය - 2024 (2025)

(09) සෞඛ්‍ය විද්‍යාව - I, II

සෞඛ්‍ය විද්‍යාව - II පත්‍රය

- * මෙම ප්‍රශ්න පත්‍රය ප්‍රශ්න අටකින් සමන්විත ය.
- * පළමුවන ප්‍රශ්නය අනිවාර්ය වේ. තවත් ප්‍රශ්න හතරකට පිළිතුරු සැපයිය යුතු ය.
- * පිළිතුරු සැපයිය යුතු මුළු ප්‍රශ්න සංඛ්‍යාව පහකි.

1. පහත දැක්වෙන සිද්ධිය ඇසුරෙන් අංක (i) සිට (x) තෙක් ප්‍රශ්නවලට කෙටි පිළිතුරු සපයන්න.

විවේකාරාම පිරිවෙනෙහි සෞඛ්‍ය ප්‍රවර්ධන සංගමය විසින් පිරිවෙන් සාමාන්‍ය පෙළ විභාගය සඳහා පෙනී සිටින හික්සන් වහන්සේලා සහ ගිහි සිසුන් ඉලක්ක කර ගනිමින් “පද්ධතිවල සෞඛ්‍යවත් බව රැක ගනිමු” මැයෙන් දේශන මාලාවක් විහාරාධිපති හිමිගේ ප්‍රධානත්වයෙන් පවත්වන ලදී.

පැමිණි සිටි පිරිස පංචශීලයෙහි පිහිටුවීමෙන් අනතුරුව නායක ස්වාමීන් වහන්සේ “ආරෝග්‍යා පරමාලාභා” ගාථාව ගෙන හැර දක්වමින් නිරෝගී දිවියෙහි වැදගත්කම පහදා දුනි.

අනතුරුව සෞඛ්‍ය වෛද්‍ය නිලධාරීන් විසින් ශරීරය ගොඩ නැගී ඇති පද්ධති ලෙස ශ්වසන, රුධිර සංසරණ ඇතුළුව පද්ධති පිළිබඳ හඳුන්වා දෙන ලදී.

ශ්වසන පද්ධතිය ගැන සාකච්ඡා කළ වෛද්‍යතුමන්, එහි කාර්යභාරය හා වාතය පෙනහළු තෙක් ගමන් ගන්නා මාර්ගය නාස් කුහරය, ග්‍රසනිකාව, ස්වරාලය, ස්වාසනාලය සහ ශ්වාසනාලිකා ලෙස පිළිවෙලින් හඳුන්වා දුනි. එමෙන්ම, ශ්වසන පද්ධතියට වැළැඳෙන බෝවන රෝග ලෙස සෛම්ප්‍රතිශ්‍යාව, ඉන්ෆ්ලුවන්සාව ඇතුළු රෝග රැසක් ද ඒවායෙන් වැලකීමට ගත යුතු ක්‍රියාමාර්ග ලෙස ව්‍යායාමවල නිරත වීම, පරිසරය පවිත්‍රව තබා ගැනීම ඇතුළු යහපුරුදු රැසක් ද පැහැදිලි කරන ලදී. අනෙකුත් පද්ධති පිළිබඳව ද වෛද්‍යතුමන් ඉහත අයුරින් ම පැහැදිලි කිරීමෙන් අනතුරුව දිවා ආහාරය සඳහා අවස්ථාව ලබා දුනි.

දිවා ආහාරය ලෙස බත්, මාළු, පරිප්පු, කොළ මැල්ලුමක් හා වම්බොටු බැඳුමක් ද අතුරුපස ලෙස කෙසෙල් ගෙඩි ද සුදානම්ව තිබුණි.

අනතුරුව විහාරාධිපති හිමියන් පද්ධතිවල සෞඛ්‍ය රැක ගැනීම සඳහා වැදගත් බුදුන්වහන්සේ දේශනා කළ සප්පාය, පාරිශුද්ධිය හා ඖෂධ පිළිබඳ දැනුවත් කරන ලදී.

එහිදී සප්පාය පැහැදිලි කිරීමේදී උන් වහන්සේ විසින් ආහාර සප්පාය, විහරණ සප්පාය, උතු සප්පාය ඇතුළු කරුණු පහක් ගෙනහැර දක්වන ලදී.

පාරිශුද්ධිය පිළිබඳ සාකච්ඡා කිරීමේදී සක්මන් කිරීමෙහි ආනිසංස ලෙස, වංකමනානිසංස සූත්‍රයේ සඳහන් දුර ගමන් යා හැකි වීම (අද්ධානක්ඛමො හොති), වීර්යය කිරීමට සමත් වීම (පධානක්ඛමො හොති) ආදී ආනිසංස පහක් පැහැදිලි කරන ලදී.

විහාරාධිපති හිමියන් විසින් තථාගතයන් වහන්සේ දේශනා කළ ඖෂධ ලෙස පස් බෙහෙත් (පඤ්චභේසජ්ජ), වසා බෙහෙත් (වසාභේසජ්ජ) ආදී ඖෂධ රැසක් හඳුන්වා දෙන ලදී. අනතුරුව සියලු දෙනා කෙටි භාවනා වැඩසටහනක නිරත කර වූ අතර, පිං අනුමෝදන් කිරීමෙන් පසුව වැඩසටහන අවසන් කරන ලදී.

Department of Examinations Sri Lanka

- (i) 'ආරෝග්‍ය පරමාලාභා' ගාථාවෙහි ඇතුළත් සෞඛ්‍යවත් බව රැක ගැනීමේදී අවධානය යොමු කළ යුතු ක්ෂේත්‍ර දෙකක් සඳහන් කරන්න.
- (ii) සිද්ධියෙහි සඳහන් නොවන වෛද්‍යතුමන් සඳහන් කළ වෙනත් පද්ධති දෙකක් නම් කරන්න.
- (iii) වෛද්‍යතුමන් සඳහන් කළ ශ්වසන ගමන් මාර්ගයෙහි ඉතිරි කොටස් දෙක නම් කරන්න.
- (iv) සිද්ධියෙහි සඳහන් නොවන, වෙනත් බෝවන ශ්වසන රෝග දෙකක් නම් කරන්න.
- (v) ශ්වසන රෝග වලක්වා ගැනීමට ගත යුතු, සිද්ධියේ සඳහන් නොවන වෙනත් ක්‍රියාමාර්ග දෙකක් ලියන්න.
- (vi) දිවා ආහාරයෙහි බහුලව අඩංගු මහා පෝෂක වර්ගයක් හා ක්ෂුද්‍ර පෝෂක වර්ගයක් වෙන වෙන ම නම් කරන්න.
- (vii) සජ්ජාය පිළිබඳ විහාරාධිපති හිමියන් සඳහන් කළ සිද්ධියේ ඇතුළත් නොවන අනෙකුත් කොටස් දෙක ලියන්න.
- (viii) විහාරාධිපති හිමියන් සඳහන් කළ සිද්ධියේ සඳහන් නොවන සක්මනෙහි වෙනත් ආනිසංස දෙකක් සඳහන් කරන්න.
- (ix) තථාගතයන් වහන්සේ දේශනා කළ, සිද්ධියේ සඳහන් නොවන වෙනත් ඖෂධ වර්ග දෙකක් ලියන්න.
- (x) භාවනා වැඩසටහන්වලට සහභාගිවීමෙන් ලැබෙන ප්‍රයෝජන දෙකක් සඳහන් කරන්න.

(ලකුණු 02 x 10 = 20 යි)

- 2. (i) ශිෂ්‍ය හික්ෂුන් වහන්සේ නමක්, සෞඛ්‍ය විද්‍යාව විෂයය හැදෑරීමේ වැදගත්කම පෙන්වාදීමට කරුණු දෙකක් ඉදිරිපත් කරන්න. (ලකුණු 02 යි)
- (ii) ශිෂ්‍ය හික්ෂුවක්, ක්‍රියාකාරී දිවි පැවැත්ම සඳහා අනුගමනය කළ යුතු ක්‍රියාමාර්ග තුනක් සඳහන් කරන්න. (ලකුණු 03 යි)
- (iii) ශිෂ්‍ය හික්ෂුන් වහන්සේලාගේ අධ්‍යාපන කටයුතු සාර්ථක කර ගැනීමට යෝග්‍යවන ලෙස, සෞඛ්‍යවත් පිරිවෙන් පරිසරයක තිබිය යුතු අංග පහක් කෙටියෙන් විස්තර කරන්න. (ලකුණු 05 යි)

- 3. රුක් රෝපණයේ වැදගත්කම පෙන්වා දුන් බුදුරජාණන් වහන්සේ, බොහෝ ධර්ම දේශනා පවත්වන ලද්දේ සහ වස් විසුච්චි වනාන්තර සහ උයන් ඇසුරෙනි.
 - (i) බෞද්ධ සාහිත්‍යයේ සඳහන් පරිදි විවිධ අවස්ථාවලදී භාවිත කළ එක් වනයකි කිහිල්වත් මහ වනය. එවැනි වෙනත් වනාන්තර දෙකකට උදාහරණ දක්වන්න. (ලකුණු 02 යි)
 - (ii) බුද්ධ චරිතයෙහි තුරු ලතාවන් හා සම්බන්ධවන වැදගත් අවස්ථා තුනක් දක්වන්න. (ලකුණු 03 යි)
 - (iii) මිනිසාගේ පැවැත්මට ගස් වැල් ප්‍රයෝජනවත්වන ආකාරය කෙටියෙන් පැහැදිලි කරන්න. (ලකුණු 05 යි)

- 4. බෝවන සහ බෝනොවන රෝගවලින් ආරක්ෂා වීම සඳහා පිරිවෙනෙහි වැඩවසන හික්ෂුන් වහන්සේලා, පෞද්ගලික සෞඛ්‍යය මෙන් ම පරිසර පවිත්‍රතාව ද රැකගත යුතු වේ.
 - (i) පිරිවෙනෙහි පරිසර පවිත්‍රතාව රැක ගැනීම සඳහා හික්ෂුන් වහන්සේලා අනුගමනය කළ යුතු යහපුරුදු දෙකක් ලියන්න. (ලකුණු 02 යි)
 - (ii) බෝනොවන රෝගයක් නම් කර, බෝනොවන රෝගවලින් වැලකීම සඳහා හික්ෂුන් වහන්සේලා අනුගමනය කළ යුතු යහපුරුදු දෙකක් ලියන්න. (ලකුණු 03 යි)
 - (iii) බෝවන රෝගවලින් ආරක්ෂාවීම සඳහා පෞද්ගලික පිරිසිදුකම රැක ගැනීමට අනුගමනය කළ යුතු යහ පුරුදු පහක් ලියන්න. (ලකුණු 05 යි)

5. දියරමය ජලාස්මයකින් හා එහි අවලම්භිත රුධිර සෛල වලින් රුධිරය සමන්විත වේ.

- (i) රුධිර සෛල වර්ග දෙකක් සඳහන් කරන්න. (ලකුණු 02 යි)
- (ii) කෘත්‍රීම ලෙස ශරීරයට රුධිරය ලබාදීම රුධිර පාරවිලයනය යි. පුද්ගලයකුට රුධිර පාරවිලයනය අවශ්‍ය විය හැකි අවස්ථා තුනක් ලියන්න. (ලකුණු 03 යි)
- (iii) රුධිර සංසරණ පද්ධතිය ආශ්‍රිත රෝගවලින් වැළකීම සඳහා ඔබ අනුගමනය කරන හොඳ පුරුදු පහක් සඳහන් කරන්න. (ලකුණු 05 යි)

6. (i) ආයුර්වේදයට අනුව 'දෝෂ කෝපය' නිසා වැළඳෙන ඇතැම් රෝග බෙදා දැක්විය හැකි කාණ්ඩ දෙක මොනවා ද? (ලකුණු 02 යි)
- (ii) ආයුර්වේදයේ සඳහන් පරිදි 'හිත බව' හෙවත් 'යහපත් බව' කින් යුතු ආහාරයක් ඔබ තෝරාගන්නේ නම් එහි තිබිය යුතු ගුණාංග තුනක් සඳහන් කරන්න. (ලකුණු 03 යි)
- (iii) වරක ආචාර්යවරයාට අනුව ආහාරයෙන් ලැබෙන ගුණ පහක් ලියන්න. (ලකුණු 05 යි)

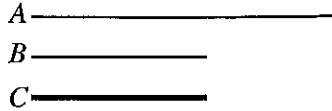
7. (i) පහත සඳහන් වාක්‍ය බණ්ඩ ගලපා 'මානසික සෞඛ්‍යය' යන්න සඳහා අර්ථ දැක්වීමක් ගොඩ නගන්න.
- එලදාසී පුද්ගලයකු ලෙස සමාජානුයෝගී වීම
 - අභියෝග ජය ගෙන
 - ජීවිතයේ සාමාන්‍ය ආතතිය සඳහා සාර්ථකව මුහුණ දෙමින්
 - තමාගේ ශක්‍යතාවන් තේරුම් ගෙන
- (ii) මානසික රෝග ඇති වීමට බලපාන හේතු තුනක් සඳහන් කරන්න. (ලකුණු 03 යි)
- (iii) මානසික සුවතාව ඇතිකර ගැනීම සඳහා අනුගමනය කළ යුතු ක්‍රියාමාර්ග පහක් ලියන්න. (ලකුණු 05 යි)

8. (i) මිනිස් සිරුරට ජලය අවශ්‍යවන්නේ කුමක් සඳහා ද යන්න පෙන්වා දීමට කරුණු දෙකක් ඉදිරිපත් කරන්න. (ලකුණු 02 යි)
- (ii) ජලය දූෂණයවන ආකාර තුනක් සඳහන් කරන්න. (ලකුණු 03 යි)
- (iii) සීමිත සම්පතක්වන ජලය පරිහරණයේදී අනුගමනය කළ යුතු යහපුරුදු පහක් ලියන්න. (ලකුණු 05 යි)

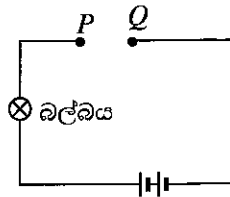
Department of Examinations Sri Lanka

B කොටස

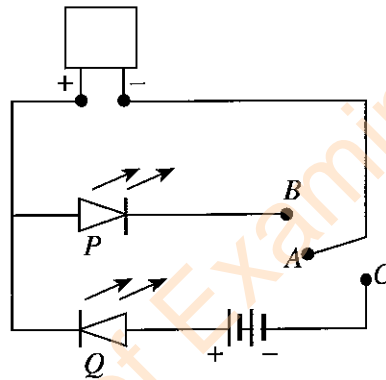
2. (i) පහත රූපයේ දක්වා ඇත්තේ එක ම ලෝහයෙන් තනා ඇති විද්‍යුත් සන්නායක කම්බි තුනකි. A සහ B වල හරස්කඩ වර්ගඵල සමාන නමුත් B ට වඩා A දිගින් වැඩි ය. B සහ C වල දිග සමාන නමුත් B ට වඩා C හි හරස්කඩ වර්ගඵලය වැඩි ය.



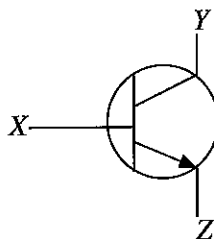
- (අ) විද්‍යුත් ප්‍රතිරෝධයේ ආරෝහණ පිළිවෙලට A, B සහ C නම් කරන්න. (ලකුණු 03 යි)
 (ආ) පහත පරිපථයේ බල්බයෙහි දීප්තිය උපරිම වන්නේ P සහ Q ලක්ෂ්‍ය අතර ඉහත A, B සහ C අතරින් කුමන කම්බිය සම්බන්ධ කළ විට ද? (ලකුණු 02 යි)



- (ii) පහත ඉලෙක්ට්‍රොනික පරිපථය සලකා බලන්න.



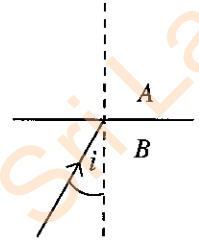
- (අ) මෙහි P සහ Q ලෙස දක්වා ඇති උපාංගය කුමක් ද? (ලකුණු 02 යි)
 (ආ) මෙහි ඇති ස්විච්චයේ A, C සංවෘත කළ විට දැකිය හැකි නිරීක්ෂණය කුමක් ද? (ලකුණු 02 යි)
 (ඉ) පසු ව මෙහි ඇති ස්විච්චයේ A, B සංවෘත කළ විට දැකිය හැකි නිරීක්ෂණය කුමක් ද? (ලකුණු 02 යි)
 (ඊ) ඉහත (ආ) සහ (ඉ) අවස්ථාවලදී ධාරිත්‍රකයේ සිදු වූ සංසිද්ධි වෙන වෙන ම සඳහන් කරන්න. (ලකුණු 04 යි)
 (iii) (අ) ප්‍රධාන ව්‍යාන්සිස්ටර් වර්ග දෙක මොනවා ද? (ලකුණු 02 යි)
 (ආ) රූපයේ දක්වා ඇති ව්‍යාන්සිස්ටරයේ X, Y සහ Z ලෙස සලකුණු කර ඇති අග්‍රවල නම් ලියන්න. (ලකුණු 03 යි)



3. (i) (අ) අවතල දර්පණවලින් සෑදෙන ප්‍රතිබිම්බ සඳහා කිරණ රූපසටහන් ඇඳීමේදී භාවිත කරන කිරණ වර්ග දෙකක් සහ ඒවා පරාවර්තනයෙන් පසු ගමන් ගන්නා ආකාර සඳහන් කරන්න. (ලකුණු 02 යි)
- (ආ) අවතල දර්පණයක නාභීය දුර 15 cmක් නම් එහි වක්‍රතා අරය කීය ද? (ලකුණු 01 යි)
- (ඉ) නාභීය දුර 15 cmක් වන අවතල දර්පණයක ධ්‍රැවයේ සිට 20 cmක් දුරින් ප්‍රධාන අක්ෂය මත තැබූ වස්තුවක ප්‍රතිබිම්බය සෑදෙන ආකාරය දැක්වෙන දළ කිරණ රූපසටහන අඳින්න. (ලකුණු 03 යි)
- (ඊ) ඉහත (ඉ)හිදී සෑදෙන ප්‍රතිබිම්බයේ ලක්ෂණ තුනක් සඳහන් කරන්න. (ලකුණු 03 යි)
- (උ) එදිනෙදා ජීවිතයේදී අවතල දර්පණ භාවිතයට ගැනෙන අවස්ථා තුනක් ලියන්න. (ලකුණු 03 යි)

(ii) පහත රූපසටහනේ දැක්වෙන A සහ B යනු පාරදෘශ්‍ය මාධ්‍ය දෙකකි. A තුළින් ආලෝකය ගමන් කරන වේගයට වඩා B තුළින් ආලෝකය ගමන් කරන වේගය අඩු ය.

- (අ) A සහ B අතරින් ගහනතර මාධ්‍යය කුමක් ද? (ලකුණු 02 යි)
- (ආ) දී ඇති රූපසටහන ඔබේ පිළිතුරු පත්‍රයේ පිටපත් කරගෙන වර්තනයෙන් පසු ආලෝක කිරණය ගමන් ගන්නා මාර්ගය අඳින්න.
(i කෝණය B මාධ්‍යයේ අවධි කෝණයට වඩා අඩු ය.) (ලකුණු 02 යි)



- (iii) (අ) සුදු ආලෝකය විදුරු ප්‍රිස්මයක මුහුණතකට ආනත ව පතිත වූ විට එය විවිධ වර්ණවලට වෙන් වේ. මෙම සංසිද්ධිය කුමන නමකින් හැඳින්වේ ද? (ලකුණු 02 යි)
- (ආ) ඉහත (අ)හි ඔබ සඳහන් කළ සංසිද්ධිය සිදු වන්නේ විදුරු තුළදී ඒ ඒ වර්ණයට අදාළ ආලෝක කිරණවල කුමන ගුණයක් වෙනස් වන නිසා ද? (ලකුණු 02 යි)

4. (i) ප්‍රතික්‍රියා ශීඝ්‍රතාව කෙරෙහි බලපාන සාධක අධ්‍යයනය සඳහා සකස් කරන ලද ඇටවුම් තුනක රූපසටහන් පහත දැක්වේ. මෙම ඇටවුම් තුනෙහි ඇති පරීක්ෂා නළවලට එක ම සාන්ද්‍රණයෙන් යුත් හයිඩ්‍රොක්ලෝරික් අම්ලය සමාන පරිමා බැගින් එකතු කර ඇත.



- (අ) පහත දැක්වෙන එක් එක් ඇටවුම් මගින් අධ්‍යයනය කරන ලද්දේ ප්‍රතික්‍රියා ශීඝ්‍රතාව කෙරෙහි බලපාන කුමන සාධකය ද?
(I) X හා Y (ලකුණු 01 යි)
(II) Y හා Z (ලකුණු 01 යි)
- (ආ) (I) මෙම ඇටවුම්වල සිදු වන ප්‍රතික්‍රියාවල ශීඝ්‍රතා සංසන්දනය සඳහා භාවිත කළ හැකි නිරීක්ෂණයක් සඳහන් කරන්න. (ලකුණු 02 යි)
(II) ඔබ ඉහත සඳහන් කළ නිරීක්ෂණය වැඩි ම ශීඝ්‍රතාවකින් සිදු වන්නේ X, Y හා Z ඇටවුම් අතරින් කුමන ඇටවුමෙහි ද? (ලකුණු 02 යි)
- (ඉ) මෙම පරීක්ෂාව සඳහා මැග්නීසියම් (Mg) වෙනුවට යොදාගත හැකි වෙනත් ලෝහයක් නම් කරන්න. (ලකුණු 02 යි)
- (ඊ) ඉහත X, Y හා Z ඇටවුම් ඇසුරින් පරීක්ෂා කළ සාධක දෙකට අමතර ව ප්‍රතික්‍රියා ශීඝ්‍රතාව කෙරෙහි බලපාන වෙනත් සාධකයක් නම් කරන්න. (ලකුණු 02 යි)

Department of Examinations Sri Lanka

(ii) පහත අනුපිළිවෙලින් දැක්වෙනුයේ ආවර්තිතා වගුවේ දෙවන ආවර්තයට අයත් මූලද්‍රව්‍යයන් ය. ඒ ඇසුරෙන් අසා ඇති ප්‍රශ්නවලට පිළිතුරු සපයන්න.

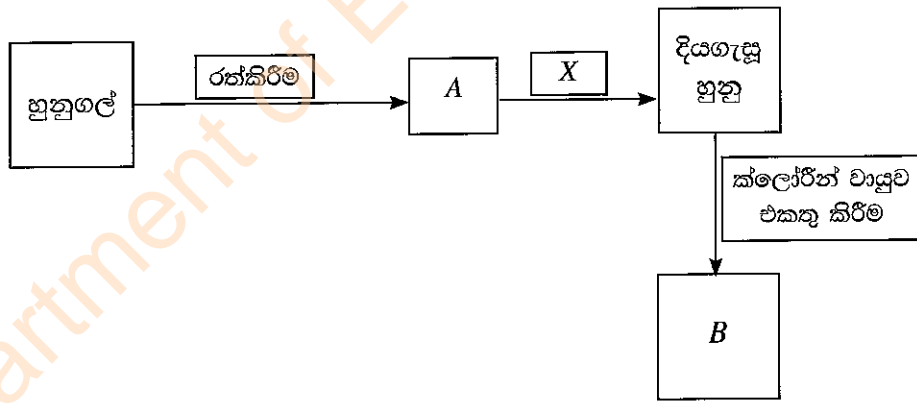
Li Be B C N O F Ne

- (අ) ආවර්තිතා වගුවේ දෙවන කාණ්ඩයට අයත් මූලද්‍රව්‍යය කුමක් ද? (ලකුණු 01 යි)
- (ආ) විද්‍යුත්-සෘණතාව වැඩි ම මූලද්‍රව්‍යය කුමක් ද? (ලකුණු 02 යි)
- (ඇ) ද්විපරමාණුක අණු ලෙස පවතින මූලද්‍රව්‍ය දෙකක් නම් කරන්න. (ලකුණු 02 යි)
- (ඈ) ස්ථායී ඉලෙක්ට්‍රෝන වින්‍යාසයක් ඇති මූලද්‍රව්‍යය කුමක් ද? (ලකුණු 01 යි)
- (ඉ) මෙම ආවර්තයේ වමේ සිට දකුණට යන විට මූලද්‍රව්‍යවල ලෝහමය ගුණය කෙසේ වෙනස් වේ ද? (ලකුණු 02 යි)
- (ඊ) Li සහ O සංයෝජනයෙන් සෑදෙන රසායනික සංයෝගයේ සූත්‍රය ලියන්න. (ලකුණු 02 යි)

5. (i) ශ්‍රී ලංකාවේ සිදුකරනු ලබන රසායනික කර්මාන්තයක් ලෙස ලුණු නිෂ්පාදනය හැඳින්විය හැකි ය.

- (අ) ලුණුවල අඩංගු රසායනික සංයෝගය නම් කරන්න. (ලකුණු 02 යි)
- (ආ) ලුණු ලේවායක් සඳහා ස්ථානයක් තෝරා ගැනීමේදී සලකා බැලිය යුතු පාරිසරික සාධක දෙකක් සඳහන් කරන්න. (ලකුණු 02 යි)
- (ඇ) ලුණු ලේවායක සිදු වන ප්‍රධාන ක්‍රියාවලි දෙකෙන් එකක් වනුයේ මුහුදු ජලය වාෂ්පීභවනයට ලක්කිරීමයි. අනෙක් ප්‍රධාන ක්‍රියාවලිය කුමක් ද? (ලකුණු 02 යි)
- (ඈ) ශ්‍රී ලංකාවේ ලුණු ලේවායන් පිහිටි ස්ථාන දෙකක් නම් කරන්න. (ලකුණු 02 යි)
- (ඉ) ශ්‍රී ලංකාවේ නිෂ්පාදනය කෙරෙන ලුණු 1 kgකට පොටෑසියම් අයඩේට් 40 - 50 mgක ප්‍රමාණයක් මිශ්‍ර කෙරේ. මෙම මිශ්‍ර කිරීමෙහි අරමුණ කුමක් ද? (ලකුණු 01 යි)
- (ඊ) ආහාර රසකාරකයක් ලෙස භාවිතයට අමතර ව ලුණුවල වෙනත් ප්‍රයෝජනයක් සඳහන් කරන්න. (ලකුණු 01 යි)

(ii) පහත ගැලීම් සටහනෙහි සම්බන්ධතා සමබරකරව සංයෝගයක් සෑදීමේදී භාවිත කළ ක්‍රියාවලි ඇතුළත් වේ. එය අධ්‍යයනය කර පහත ප්‍රශ්නවලට පිළිතුරු ලියන්න.



- (අ) A හා B ස්ථාන සඳහා අදාළවන සංයෝග දෙක සඳහන් කරන්න. (ලකුණු 02 යි)
- (ආ) X ස්ථානයට අදාළ වන ක්‍රියාවලිය නම් කරන්න. (ලකුණු 02 යි)
- (ඇ) දිය ගැසූ හුනුවල ප්‍රයෝජනයක් සඳහන් කරන්න. (ලකුණු 01 යි)
- (ඈ) හුනුගල්වල අඩංගු රසායනික සංයෝගය කුමක් ද? (ලකුණු 02 යි)
- (ඉ) හුනුගල් රත්කිරීමේදී පරිසරයට එකතු වන වායුව නම් කරන්න. (ලකුණු 01 යි)
- (ඊ) හුනුගල්, මැටි හා ජිප්සම් අමුද්‍රව්‍ය ලෙස භාවිත කර සිදු කරන රසායනික කර්මාන්තය නම් කරන්න. (ලකුණු 02 යි)

Department of Examinations Sri Lanka

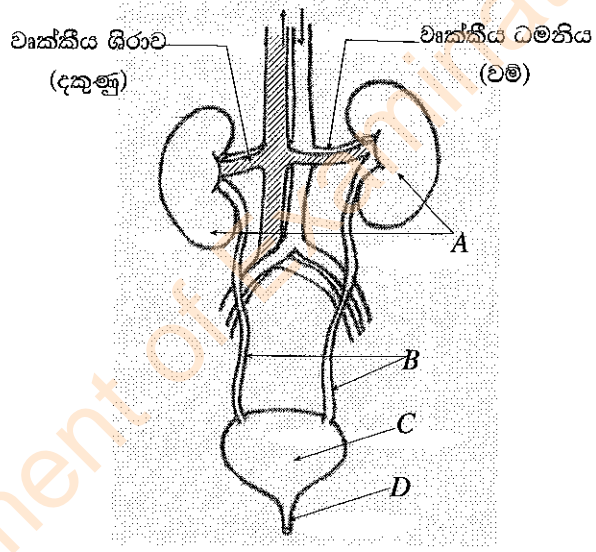
6. (i) හීමොග්ලියාව යනු ලිංග ප්‍රතිබද්ධ නිලීන ජානයක් (h) නිසා හටගන්නා ආවේණික රෝගී තත්වයකි. මෙම ජානය පිහිටන්නේ X වර්ණදේහය මත පමණි.

- (අ) හීමොග්ලියාවට අදාළ ව වාහක මවකගේ සහ නිරෝගී පියාකුගේ වර්ණදේහ යුගල් ඇඳ දක්වන්න. (ලකුණු 02 යි)
- (ආ) වාහක මවගේ සහ නිරෝගී පියාගේ ජන්මාණු සෑදීමේදී අදාළ වර්ණදේහ යුගල් වෙන් වන ආකාරය සහ ජන්මාණු සංසේචනයේදී ඒවා නැවත සංයෝජනය වන ආකාරය සටහනකින් ඇඳ දක්වන්න. (ලකුණු 06 යි)
- (ඇ) වාහක කාන්තාවක් සහ නිරෝගී පුරුෂයකු අතර විවාහයකින් රෝගී පිරිමි දරුවකු බිහි වීමට ඇති හැකියාව (සම්භාවිතාව) ප්‍රතිශතයක් ලෙස සඳහන් කරන්න. (ලකුණු 02 යි)
- (ඈ) ආවේණික ලක්ෂණ ප්‍රවේණිගත වීම බුදු දහමෙහි එන කුමන නියාමය හා සම්බන්ධ ද? (ලකුණු 02 යි)
- (ඊ) ප්‍රවේණි විද්‍යා දැනුම කෘත්‍රීම අභිජනනයේදී යොදා ගැනේ. කෘත්‍රීම අභිජනනයේ වාසි දෙකක් සහ අවාසි දෙකක් සඳහන් කරන්න. (ලකුණු 04 යි)

(ii) ජෛව පරිණාමය සිදු වූ ආකාරය පහදා දෙන එක් වාදයක් වන්නේ ස්වාභාවික වරණ වාදය යි.

- (අ) මෙම වාදය ගොඩනැගීම සඳහා වාල්ස් ඩාවින් පදනම් කරගත් මූලික නිරීක්ෂණ දෙක සඳහන් කරන්න. (ලකුණු 02 යි)
- (ආ) එම නිරීක්ෂණ ඇසුරෙන් ඔහු ගොඩනැගූ උපකල්පන දෙක මොනවා ද? (ලකුණු 02 යි)

7. (i) මිනිස් මූත්‍ර වාහිනී පද්ධතියේ දළ රූපසටහනක් පහත දැක්වේ.



- (අ) රූපයේ A, B, C සහ D ලෙස දක්වා ඇති කොටස් නම් කරන්න. (ලකුණු 04 යි)
 - (ආ) මූත්‍රවල අඩංගු නයිට්‍රජනීය බහිස්සාවීය ඵල දෙකක් සඳහන් කරන්න. (ලකුණු 02 යි)
 - (ඇ) රූපයේ A ලෙස දක්වා ඇති අවයවය සෑදී ඇති ව්‍යුහමය සහ කාර්යමය ඒකක කුමන නමකින් හැඳින්වේ ද? (ලකුණු 02 යි)
 - (ඈ) මූත්‍ර ගල්වල ප්‍රධාන වශයෙන් අඩංගු සංයෝගයක් නම් කරන්න. (ලකුණු 01 යි)
 - (ඊ) මූත්‍ර ගල් ඇති වීම වළක්වා ගැනීම සඳහා අනුගමනය කළ යුතු ක්‍රියාමාර්ග දෙකක් සඳහන් කරන්න. (ලකුණු 02 යි)
- (ii)
- (අ) අප ගන්නා ආහාරයට පිත එකකු වන්නේ ජීරණ පද්ධතියේ කුමන කොටස තුළ දී ද? (ලකුණු 02 යි)
 - (ආ) ආහාර ජීරණයේ දී පිතෙන් ඉටු වන මෙහෙය කුමක් ද? (ලකුණු 02 යි)
 - (ඇ) ගැස්ට්‍රයිටිස් රෝග තත්වයේ ප්‍රධාන ලක්ෂණ දෙකක් සඳහන් කරන්න. (ලකුණු 02 යි)
 - (ඈ) ගැස්ට්‍රයිටිස් ඇති වීම වළක්වා ගැනීම සඳහා ගත හැකි ක්‍රියාමාර්ග තුනක් ලියන්න. (ලකුණු 03 යි)